

Diligència per fer constar que aquest document s'ha aprovat inicialment per la Junta de Govern Local de data 7 d'octubre de 2014.

La Secretària,

PLA ESPECIAL

DE LA FITXA DE CATÀLEG 75C

MASIA DE CAN PUÇA

Proposta i estudi històric d'ampliació d'obertura de la façana de Can Puça

El Palou Alt. Sant Pere de Ribes

Barcelona



INDEX

A. Antecedents

B. Estudi Històric

Descripció històrica de l'evolució de Can Puça

Descripció gràfica de l'actual Can Puça

C. Proposta

Memòria intervenció

Pressupost

Reportatge fotogràfic de les peces principals



Dades generals

Objecte del projecte: Eixamplament i rehabilitació de l'obertura central de la façana de la Masia de Can Puça

Promotor: Alberto Perís Mencheta Cabero

Adreça: c/ Gala Placídia 30. El Palou Alt
08810 Sant Pere de Ribes

Arquitecte: Joan Claudi Minguell i Font.
Col. COAC 16389/9
c/ Bertran 56, bxs. (08023 Barcelona)
Metamorfosi Arquitectes S.L.P
Telf. 93 211 14 58

Emplaçament: c/ Gala Placídia 30. El Palou Alt
(08810 Sant Pere de Ribes)

Ref. Cadastral: 8191701CF9689S0001JS



A. Antecedents

La voluntat de la propietat de dotar de més llum natural i ventilació l'estança principal de la primera planta de Can Puça. Requereix la modificació la finestra central de la finca, que es vol transformar en balcó. La legislació vigent determina la qualificació Patrimonial de la façana, i la necessitat d'un estudi històric per a validar tota proposta d'intervenció.

Creiem que responent a aquestes premisses i per tal de mantenir útil l'edifici, es possible adaptar-lo a les necessitats dels seus propietaris i millorar les condicions de vista, il·luminació, i ventilació de l'estança sense que el valor patrimonial de l'edifici es vegi menystingut, ans al contrari, es una oportunitat per augmentar-ne el coneixement.

Després de documentar-nos fins on en és possible sobre la propietat en qüestió als diferents fons documentals del municipi de Sant Pere de Ribes i malgrat que el conjunt de Can Puça formi part del Catàleg de Patrimoni del PGOU (18/07/2001) és objecte d'aquest informe desglossar les diferents intervencions històriques a Can Puça per tal qualificar la seva intervenció. Afegim que la observació dels elements reals construïts, permet corroborar, però també corregir, algunes de les dades que es tenien sobre l'edifici, conservat gràcies a la propietat, malgrat la transformació del seu entorn més proper.



B. Estudi Històric

Descripció històrica de l'evolució de Can Puça

Can Puça deu el seu nom, segons la documentació existent a l'arxiu de ca l'Artigues, a un Francès Occità del S. XVII, anomenat Puça Capdet. En alguns dels documents que s'hi refereixen consta aquest gentilici després del seu nom. Així mateix, en els del seu matrimoni amb Jerònima Artigues, l'any 1618, s'especifica que el nuvi és fill de Domènec Capdet, el qual és del "lloc de Montagut, bisbat de Comenge (antiga regió occitana entre Tolosa i la Vall d'Aran del regne de França)".

Pel que fa a la núvia, també és interessant el que es diu. Consta com a filla de Jaume Artigues i Eulàlia Casals. Pel cognom de la mare es pot deduir que seria descendent de la família Casals, que és la que habitava de més antic Ca l'Artigues, quan encara no es deia així, sinó precisament Can Casals. La Jerònima Artigues va rebre dels seus pares com a dot una caseta i un corral que "tenen al costat de llur casa" i que podria ser, per tant, l'origen de l'actual masia de Can Puça.

El patrimoni de la família de Puça Capdet s'incrementaria un any després amb la compra, a un tal Joan Castelló, d'una peça de terra al lloc del Palou. En el segle XVIII, un descendent seu, ja amb el nom catalanitzat, Pere Capdet, es casa amb Francesca Carbonell i, un cop enviudat, ho fa de nou amb Teresa Raventós, de les Gunyoles. A ell, no obstant, el segueixen anomenant Puça, com demostra un rebut de l'any 1839 estès per un apotecari de Vilanova. També li reconeixen en aquest rebut la condició d'hisendat de Ribes". El Palou, és un petit grup de Masos senzills, associats a terrenys ben assolellats i amb bones condicions pel conreu de la Vinya.



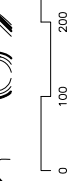
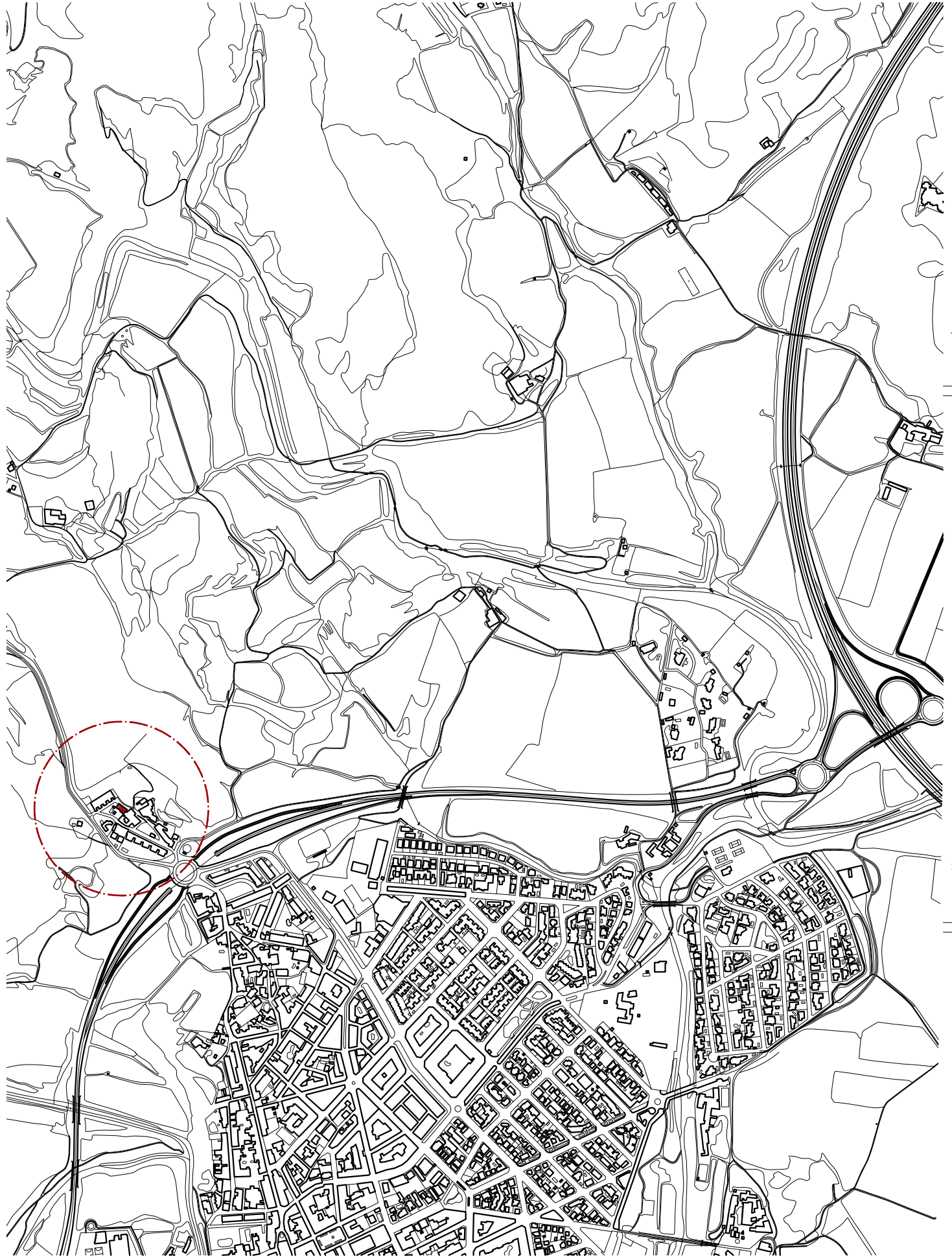
VEÏNAT DEL PALOU ALT

DESCRIPCIÓ

Petit nucli de població situat en una plana al nord oest de Ribes. Està constituït de carrers irregulars, formats per cases adossades entre si o bé allidades. La majoria d'elles consten de planta baixa i pis i tenen la coberta a dues vessants. Entre les cases més antigues destaquen Ca l'Argües, Can Comas, Can Puça i Can Pascull, la primera de les quals conserva elements arquitectònics que permeten situar els seu orígens en època medieval. A finals del segle XX es van construir vivendes a la part de tramuntana, mitgdia i ponent del nucli que han alterat la seva antiga fesomia.

HISTÒRIA

Algunes fonts han apuntat que el topònim del Palou deriva de "palaiolo", que apuntaria a l'existència d'una construcció defensiva a la zona. El 1286 està documentat un tal Bord de Palou, habitant del terme de Ribes.



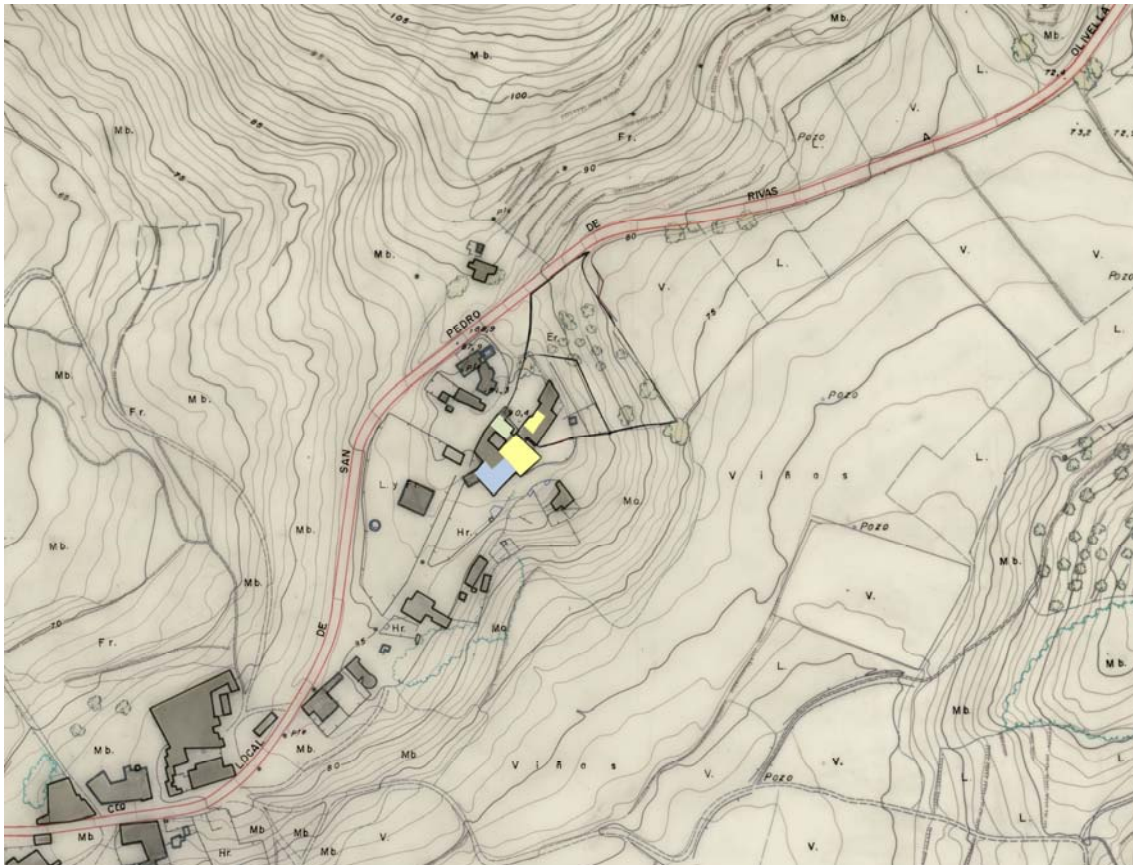
500M

SITUACIÓ
ESCALA

EL PALOU ALT. MUNICIPI DE SANT PERE DE RIBES
1/10000

Un fill, Josep Capdet, el 1844 dóna la dot a una filla seva dita Angeleta Capdet Pascual. El 1847, la propietat és de Vicenç Capdet Carbonell. Una néta d'aquest, Josefa Capdet Massó, consta l'any 1889 com a casada amb Cristòfol Artigues i Font, propietari de ca l'Artigues.

Observant la construcció, es veu una ampliació datable a mitjans del XIX pels seus elements constructius i representatius, que podria molt bé correspondre a una reforma i ampliació executada per Vicenç Capdet en heretar la propietat: malgrat l'aparença de la Masia es la tradicional d'estructura basilical de tres cruixies, en realitat la façana es una ampliació d'una cruixia d'ample, sobre una edificació anterior; el nucli original habitat per Puça Capdet.



Plànol del 1966 facilitat per la Diputació Provincial de Barcelona, Anterior al creixement urbanístic de Sant Pere de Ribes, ubicant el Palou Alt i l'entorn agrícola.

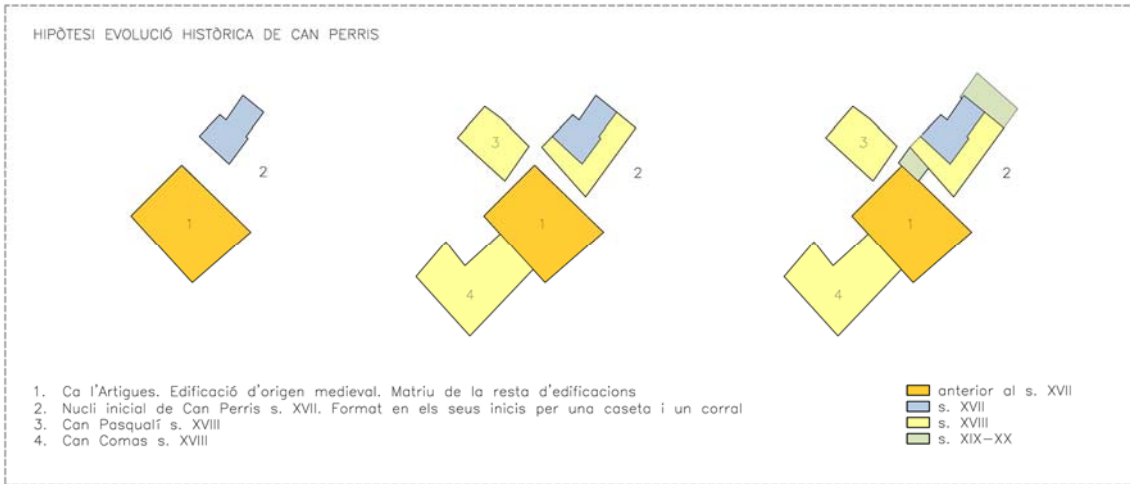
Identificació de les diferents Cases:

- Ca l'Artigues del Palou i l'origen de Can Puça format en els seus inicis per una caseta i un corral, anterior al s. XVII
- Can Comas s.XVIII
- Can Pasqualí s.XVIII



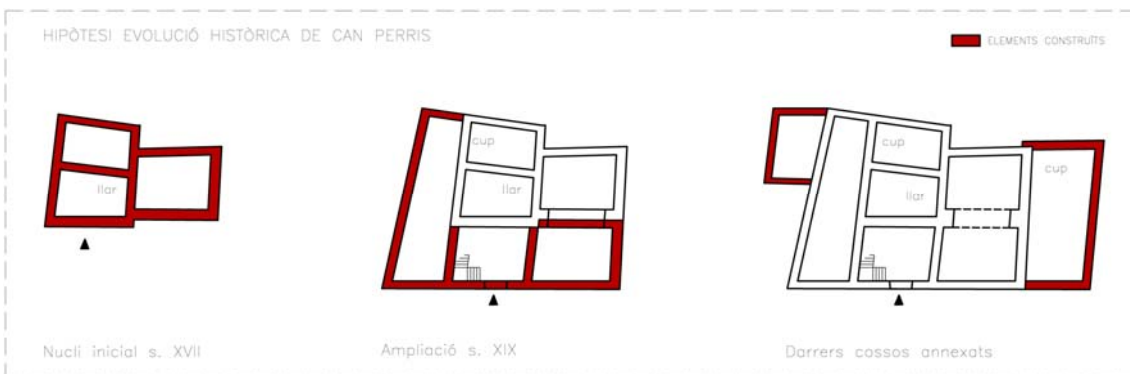
metamorfosi arquitectes sl

c/Bertran 56 · 08023 Barcelona · Tel 93 211 14 58 · taller@metamorfosi.cat · www.metamorfosi.cat



Can Puça torna, després de molts anys, a ser propietat dels Artigues. Uns anys més tard, però, es desfaria la unitat, en passar a ser propietari de Can Puça un dels fills del matrimoni dit Tomàs Artigues i Capdet. Un descendent directe, Josep Artigues i Butí, en segueix sent propietari l'any 1946.

Temps més endavant, la vídua de Josep Artigues, Empar Pallarès, emparaularia la venda de Can Puça a la família Artigues, els seus antics propietaris. Aquest acord, però, no es va complir i la casa va anar a mans d'un tercer, l'agent immobiliari Isidre Pagès, el qual la va vendre fa 19 anys als actuals propietaris, la família Peris-Mencheta.



La Façana, està caracteritzada per la simplicitat dels seus materials: El portal d'accés és d'arc de mig punt fet amb llibret de totxo manual, amb brancals de pedra, i està lleugerament descentrat en el frontis. A cada costat té una finestra d'arc pla arrebossat, mentre que al pis hi ha tres finestres de petita dimensió adintellades amb arcs de llibret de totxo manual, originalment ocults també sota l'arrebossat, recolzats sobre brancals del mateix totxo que neixen en la part superior del brancal. Les golfes s'obren amb tres pòrtics d'arc de mig punt ceràmic, dels quals el central és de majors dimensions. A la façana de gregal hi ha adossat un cobert amb porta d'arc escarser ceràmic, que de ben segur és posterior als anteriors, des d'on comença un la protecció del pou i la tanca baluard amb el mateix tipus de portal, que tanca la casa pel lateral. L'acabat exterior és arrebossat irregular sobre l'obra de maçoneria i blanquejada en color blanc.

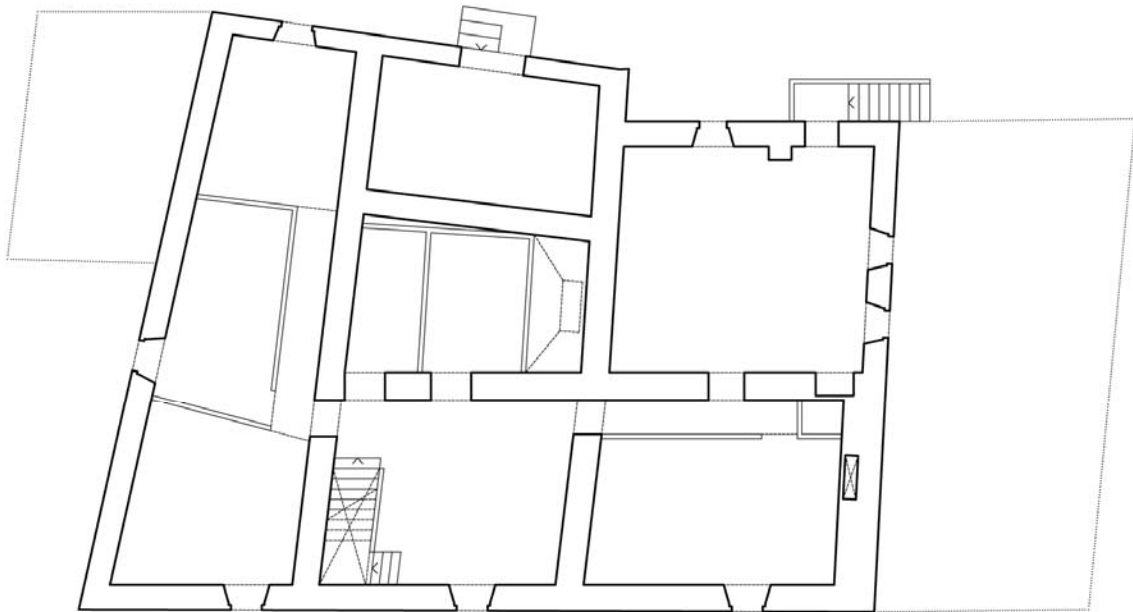
Cal apuntar també que l'interior de Can Puça s'estava reformant quan es va produir al darrer canvi de propietat. Tot i les modificacions sofertes, entre elles l'eixamplament d'algun portal, un nou accés des del saló al pati posterior i altres, el seu interior conserva les estructures originals incloent l'antiga estança on s'hi feia abans la vida, amb una llar de foc amb campana d'obra.

Transformada en residència, a un costat d'aquesta sala, queda la cuina actual, i al costat un rebost amb sortida al pati. Darrera apareixen el que podrien ser les restes d'una premsa de vi i un cup semi enterrat on és possible que s'hi trepitges el raïm.

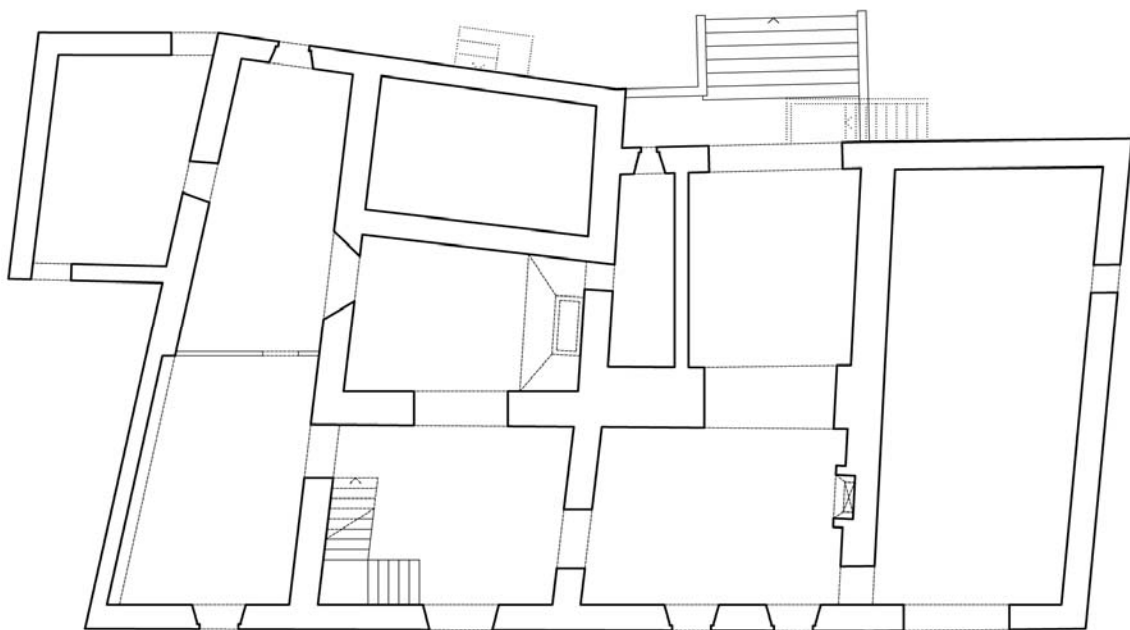
A Can Puça també existeixen altres estances que cal citar com el garatge, que és la peça més gran i de forma rectangular i que com els altres conserva els cairons. A l'interior d'un tercer es pot accedir per un portalet, que ara és tapat, que té a peu de terra per on s'abocava el raïm. A dos més s'hi accedeix des del jardí mitjançant uns graons similars als que encara podem veure en altres masies. Evidentment, avui cap d'aquests cups s'utilitza com a tal. Can Puça té una mica de terra, però no vinyes, que es van segregat en el canvi de propietat.



Descripció gràfica de l'actual Can Puça



PLANTA PRIMERA



PLANTA BAIXA

▲
ENTRADA

0 1 2 5M



metamorfosi arquitectes sl

c/Bertran 56 · 08023 Barcelona · Tel 93 211 14 58 · taller@metamorfosi.cat · www.metamorfosi.cat

La casa té jardí posterior que dóna a l'antic camí d'Olivella, conservant dos magnífics garrofers. A llevant, de la masia i perpendicular a la carretera d'Olivella, ha tingut lloc un nou creixement del Palou, amb l'edificació d'un front de carrer amb cases en filera, de difícil qualificació, realitzades sota la definició urbana de la Unitat d'Actuació del Palou Alt N. 20.



Cadastrre actual de l'entorn de Can Puça després de la segregació de la finca i la urbanització del carrer Gala Placidia acabada l'any 2007

Pel mateix costat de llevant Can Puça té, esglaonadament, com permet el desnivell de la muntanya, unes peces d'horta encara actives. Davant la casa apareix un pou cobert que feia de fita de la propietat entre Ca l'Artigues i Can Puça. Actualment és espai públic.



Per últim nombrem les llicències d'obra identificades a l'arxiu municipal datades dels anys 80 i 90 lligades al tancat de la propietat així com un amillament del 1908 que hem mirat de sintetitzar breument en els apunts que citem a continuació:

APUNT 01:

AMIRALLAMENT · Apendix 1908 · AC 2862
ALTA N.93 Artigas y Capdet, Tomàs
Terme St. Pere de Ribas. Barcelona
Partido judicial de Villanueva y Geltrú. Riqueza Urbana
Parte de la finca denominada "Can Puça" que adquirió de su madre Josefa Capdet Marsó....linda al Norte con el camino de Olivella al sud con corral Joaquin Pares de S. con Enrique Artigas y al O. con este...y con el resto de la finca de que segrega. Cultivos de viña y algarrobos.

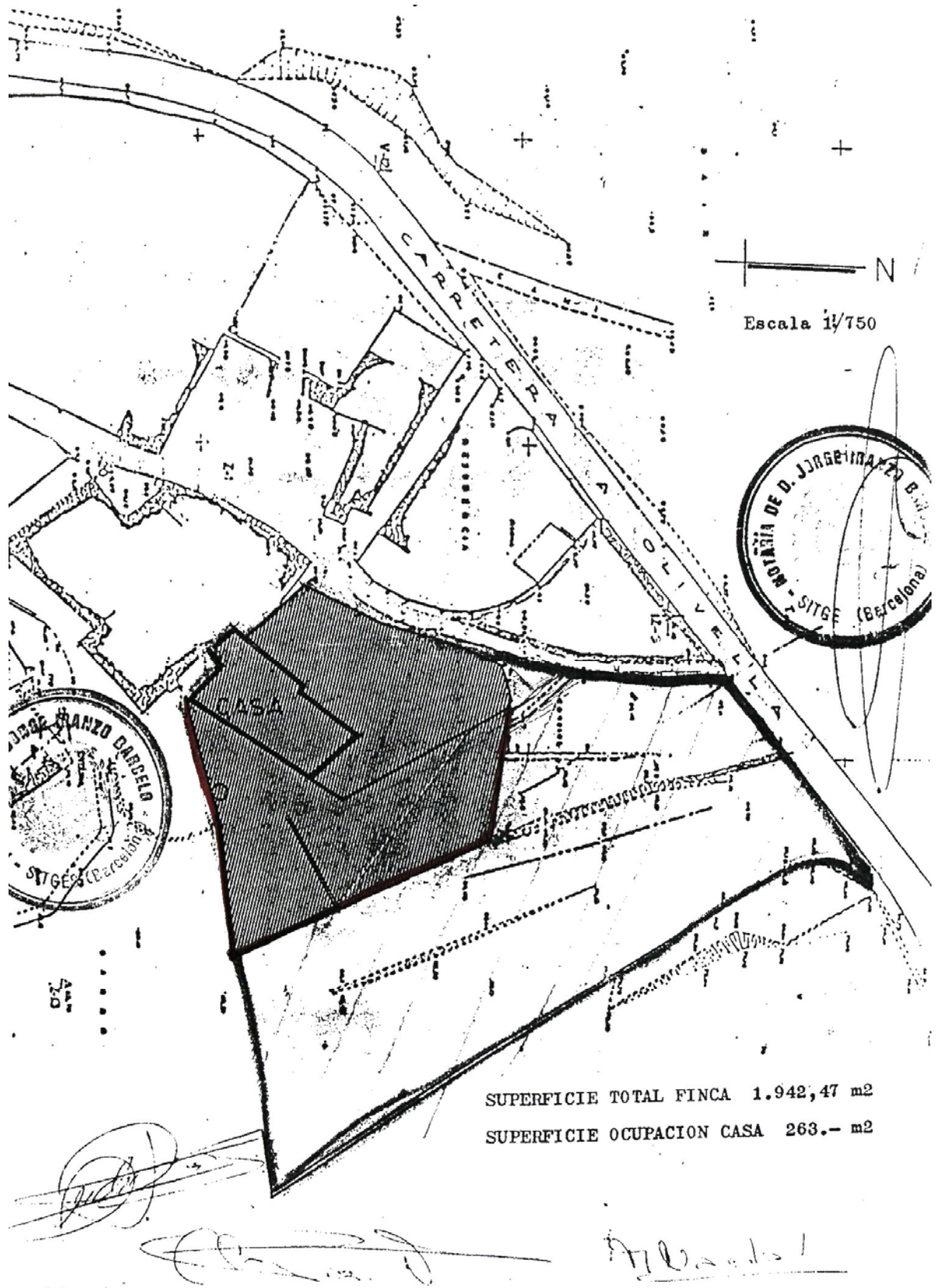
APUNT 02:

26 Juny 1989 Alberto Peris-Mencheta Cabero
- Tercera ventana en fachada lateral lado Norte
Límite propiedad 1942,47 m²; casa ocupa 263 m² (E 1/75019 d'octubre de 1989.)

APUNT 03:

DENEGACIÓ LLICENCIA 424/89
La denegació de la llicència per fer un cercat a la finca es justificà en dos motius:
a) El cercat tancaria un camí previ que no figurava en el cadastre com camí veïnal
b) Per no conservar l'estructura urbana actual..l'article 73 de la Llei del Sòl, el Pla General i les Normes Especials de Protecció al Patrimoni Històric Artístic de Sant Pere de Ribes fonamenten la denegació...





Documentació del 1989 del parcel·lari de Can Puça prèvia a la segregació de la finca



metamorfosi arquitectes sl

c/Bertran 56 · 08023 Barcelona · Tel 93 211 14 58 · taller@metamorfosi.cat · www.metamorfosi.cat

Bibliografia i fonts consultades

- Plànols de la finca extrets de l'Arxiu Municipal de Sant Pere de Ribes
(Les Roquetes)
- CAMPS, J. CATALÀ, R. 1969. "Les Cases Pairals Catalanes". Editorial Aedos
- CASAS, Jordi, 2005. "Can Puça, una masia del Palou". Diari de Vilanova
- CARRERAS, J. 1981. Gran Geografia comarcal de Catalunya. Alt Penedès-Baix
Penedès-Garraf-Anoia. Barcelona: Enciclopèdia Catalana
- MONER, J. RIERA, J. PLA, Arcadi, 1979. "La masia, tipologia e insediamento".
23 Lotus International. Rivista trimestrale di architettura
- LLORET, Marta, 2010. "Memòria mapa de patrimoni cultural de Sant Pere de Ribes".
Antequem. Arqueologia i patrimoni cultural. Diputació de Barcelona
- Documentació gràfica extreta de l'Institut Cartogràfic de Catalunya
- Documentació gràfica extreta de la Dirección General del Catastro



Fitxa extreta del SITMUN
(Sistema d'Informació Territorial Municipal. Diputació de Barcelona)

CAN PUÇA

Ubicació:

Número d'element: 08231/142

Lloc/adreça: C. Gal·la Placídia, 30. El Palou Alt

Emplaçament:

Àmbit: Patrimoni immoble

Tipologia: Edifici

Ús actual: Residencial

Titularitat: privada



Classificació:

Autor:

Any:

Estil: Modern, Popular

Segle: XVIII

Estat conservació: bo

Protecció: legal. Catàleg de Patrimoni del PGOU (18/07/2001)

Núm. inventari Generalitat:

Accés: fàcil

Data registre: 25-08-2010

Data modificació:

Autor fitxa: Marta Lloret Blackburn - Antequem, S.L.



metamorfosi arquitectes sl

c/Bertran 56 · 08023 Barcelona · Tel 93 211 14 58 · taller@metamorfosi.cat · www.metamorfosi.cat

Descripció:

Masia situada al nucli del Palou Alt. És un edifici de planta basilical de tres crugies. Consta de planta baixa, pis i golfes i té la coberta a dues vessants amb el carener perpendicular a la façana. El portal d'accés és d'arc de mig punt ceràmic amb brancals de pedra, i es troba centrat en el frontis. A cada costat té una finestra d'arc pla arrebossat, mentre que al pis hi ha tres finestres d'arc pla ceràmic. Les golfes s'obren amb tres pòrtics d'arc de mig punt ceràmic, dels quals el central és de majors dimensions. A la façana de gregal hi ha adossat un cobert d'arc escarser ceràmic, des d'on comença un baluard amb el mateix tipus de portal, que tanca la casa pel lateral. L'acabat exterior és arrebossat i pintat de color blanc. Davant la casa hi ha el pou i els cups.

Observacions: També es coneix com a Can Perris



Història:

Per les característiques constructives de la masia, hem de situar els seus orígens entorn el segle XVIII.

Link:

<http://patrimonicultural.diba.cat/#>



D. Proposta

Memòria intervenció

La reforma de les obertures en la planta principal de les Masies Catalanes es un tema recurrent en tot el territori, especialment a partir del S.XVIII amb la popularització del balcó com element compositiu per embellir una façana. Els anacronismes també son habituals, i sovint observem persistències d'estil que tenen a veure amb la complaença i seguretat que un determinat llenguatge confereix tant a propietari com a constructors. El trencament amb tota la tradició constructiva que es va produir en el s.XX fa que qualssevol intervenció actual sigui perfectament recognoscible respecte a les originals. Per això no hi ha cap dubte en proposar una intervenció que conscientment vol mantenir el caràcter actual de la façana, ajustant la seva composició utilitzant els llenguatge de materials i proporcions amb que es va modificar a mitjans del XIX.

La proposta de intervenció per a l'eixamplament de la finestra central de planta primera respecta els mateixos materials de la façana existent del s. XIX en un procés constructiu contemporani, però amb materials intemporals com el totxo manual, la pedra o la forja d'acer. La intervenció realitzada atorgarà una millora en les condicions d'il·luminació, ventilació i salubritat en la dependència, cercant sobretot el seu caràcter contemplatiu.

Les feines de paleta a efectuar consistiran en un estintolament de la finestra central de façana de planta primera de mides 74x115cm fins a obrir la balconera de mesures 105x203cm. Col·locació d'una llinda interior encastada i reforma de l'arc de maó manual massís ampliant-lo a les noves dimensions de d'obertura de la façana actual amb auxili de cindri de fusta fet a mida.



Formació de balcó de 45 cm de voladís amb pedra calcària massissa, el mes similar possible a la pedra de Garraf, encastat a l'obra i amb tirants inox. encastats al mur inferior. barana de passamà d'acer de 25x60mm i barres quadrades girades 45° de 12 mm. Subministrament i col·locació de balconera a mida de fusta de pi massís amb 2 fulles, amb perfil de goma embotit en el galze, amb vidre Climallit, pintada amb vernís a l'aigua. Inclou repassos de guix, arrebossat de calç CL-90 i repassos de pintura a la zona de intervenció.



Reportatge fotogràfic de les peces principals



Estat actual de la façana de Can Puça



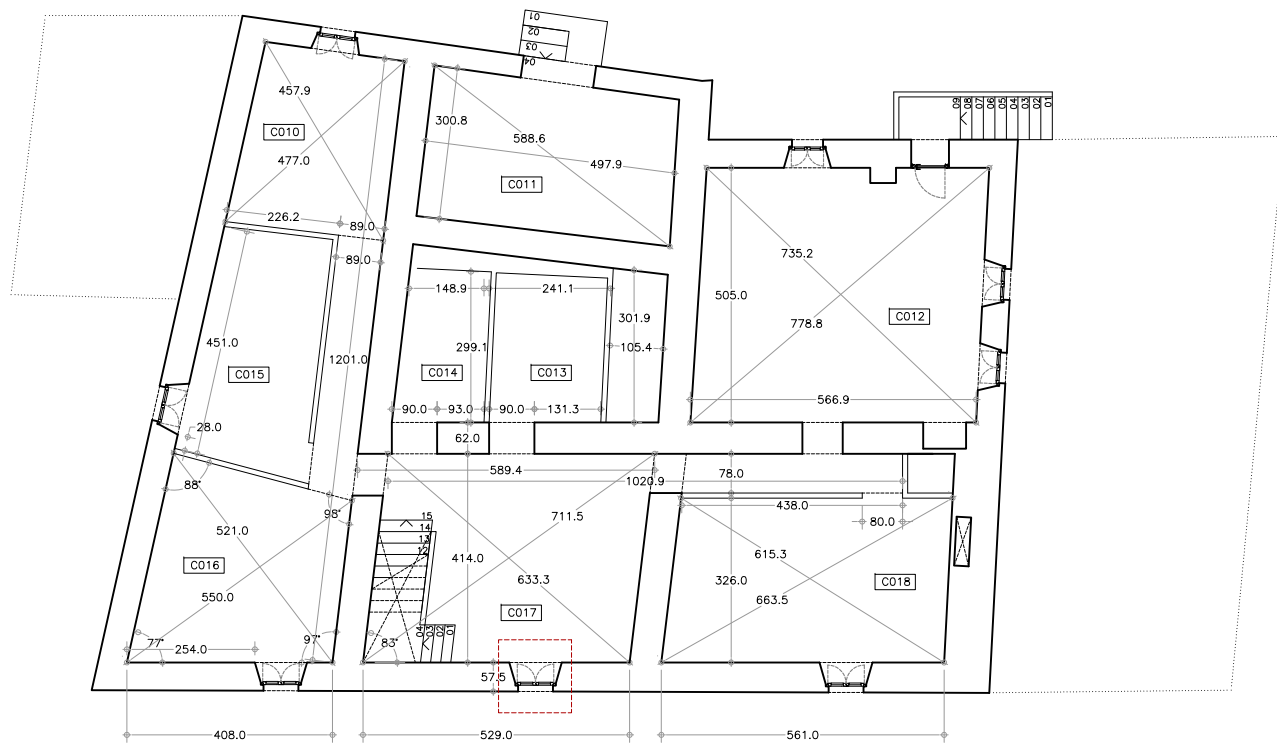
Façana de Can Puça després de la intervenció proposada





Fotografia interior de l'actual finestra de planta primera





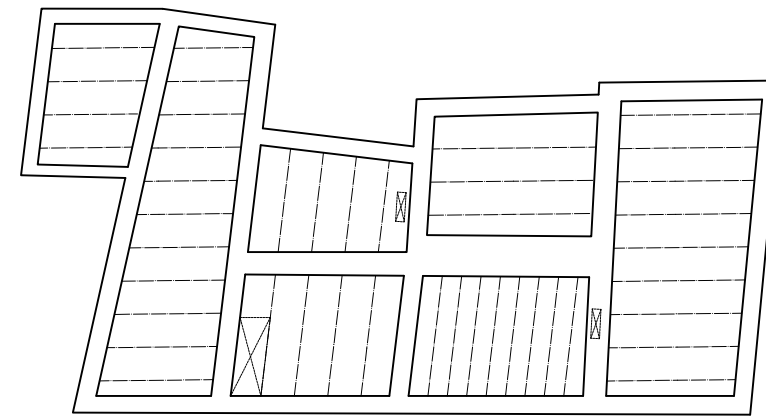
PLANTA PRIMERA

 Zona Intervenció

PLANTA BAIXA		
C001	SAFAREIG	15.16m ²
C002	CUINA-MENJADOR	18.41m ²
C003	HABITACIÓ	16.68m ²
C004	W.C.	5.80m ²
C005	MENJADOR	20.53m ²
C006	MAGATZEM	43.36m ²
C007	SALA D'ESTAR	22.62m ²
C008	REBEDOR	18.60m ²
C009	ESTUDI	21.08m ²
TOTAL PB		182.32 m ²

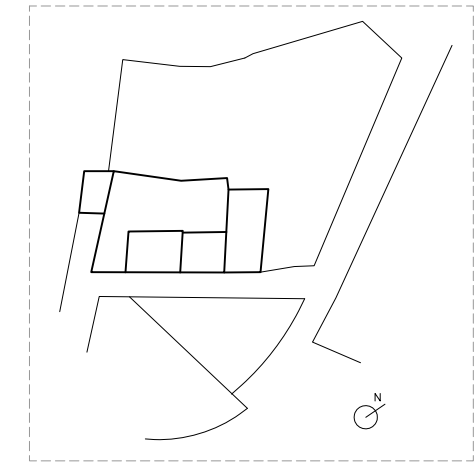
PLANTA PRIMERA		
C010	HABITACIÓ	10.71m ²
C011	MAGATZEM	14.74m ²
C012	HABITACIÓ	28.31m ²
C013	W.C.	###m ²
C014	W.C.	###m ²
C015	GUARDA-ROBA	11.33m ²
C016	HABITACIÓ	14.32m ²
C017	SALA D'ESTAR	18.70m ²
C018	HABITACIÓ	17.93m ²
TOTAL P1		127.26 m ²

PLANTA GOLFES		
C019	HABITACIÓ	18.70m ²
TOTAL GOLFES		18.70 m ²

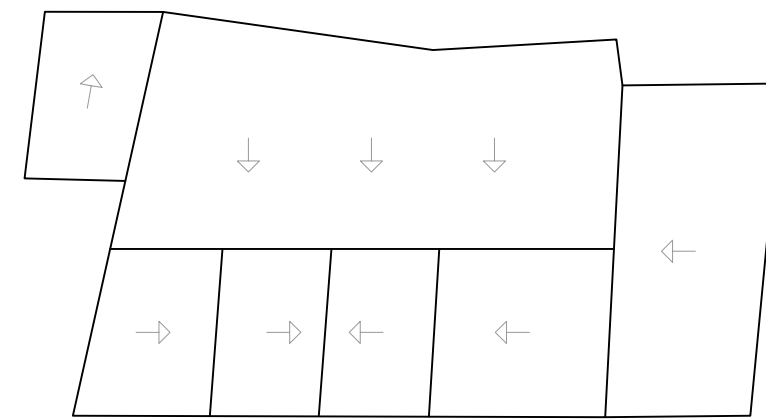


ESQUEMA ESTRUCTURA UNIDIRECCIONAL

0 1 2 5M

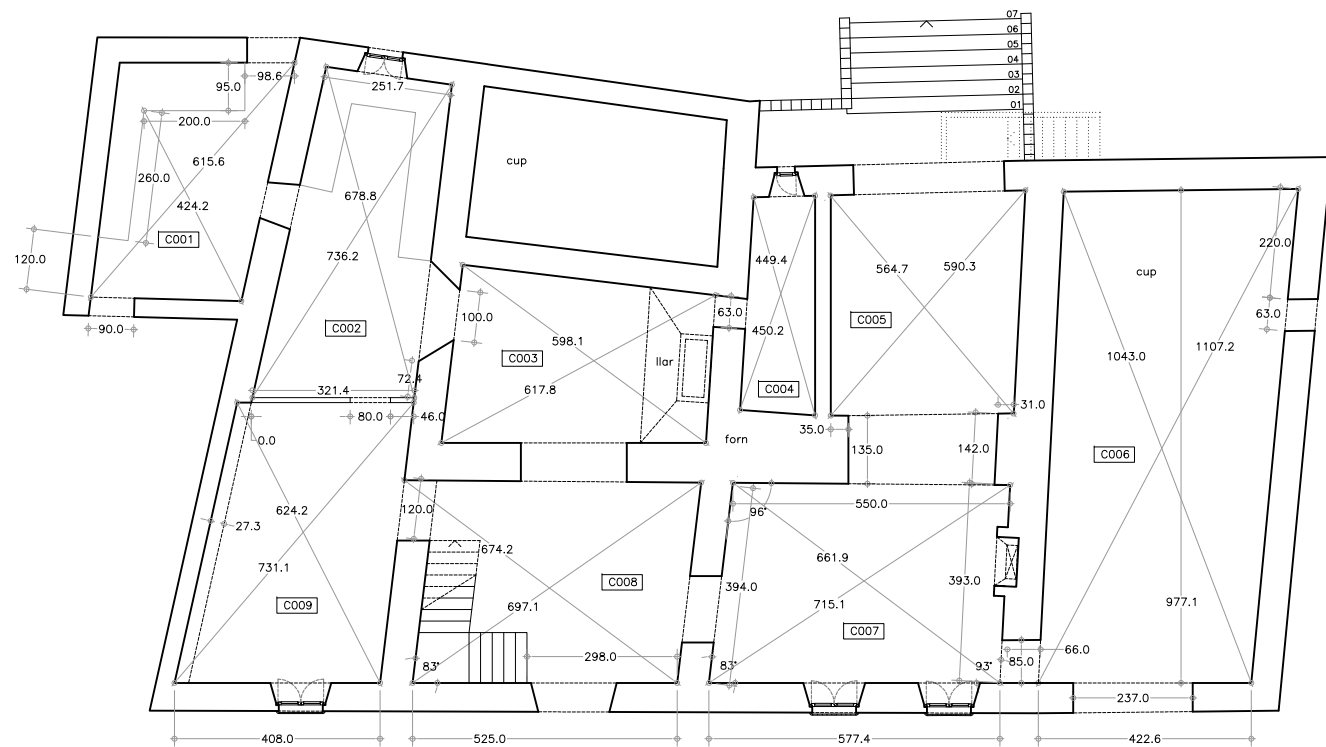


EMPLAÇAMENT



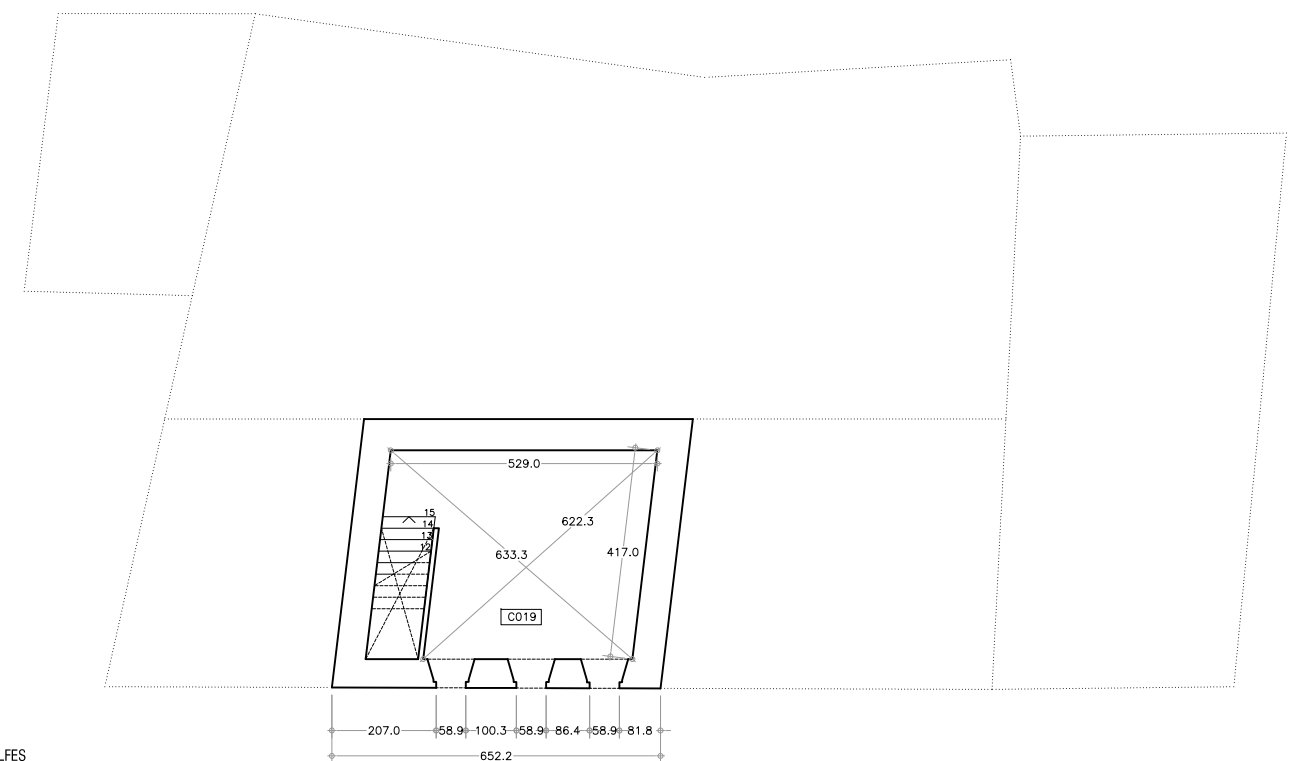
ESQUEMA DE COBERTES

E 1/250



PLANTA BAIXA

ENTRADA



PLANTA GOLFES



ESCALA GRÀFICA

0 1 2 5 10m

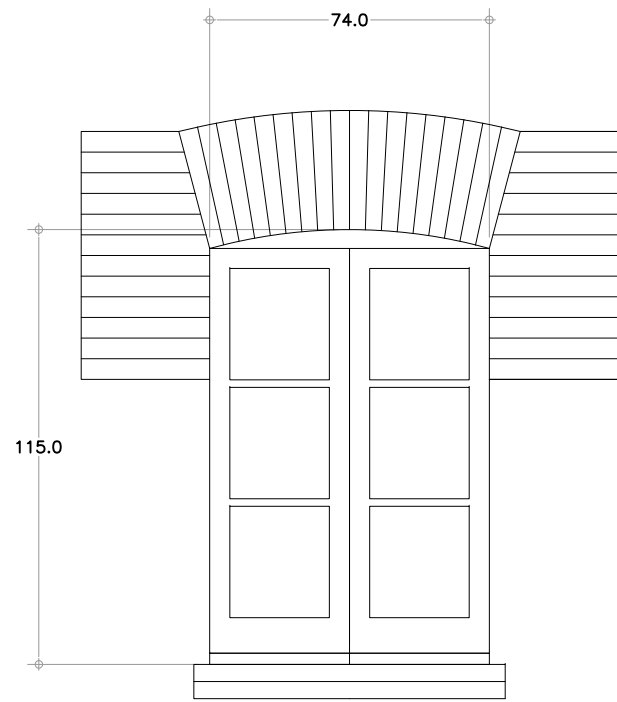
PROJECTE
SITUACIÓ

PROPOSTA BÀSICA I ESTUDI HISTÒRIC D'AMPLIACIÓ D'OBERTURA DE LA FAÇA DE CAN PERRIS O CAN PUÇA
GALA PLACIDIA 30. SANT PERE DE RIBES

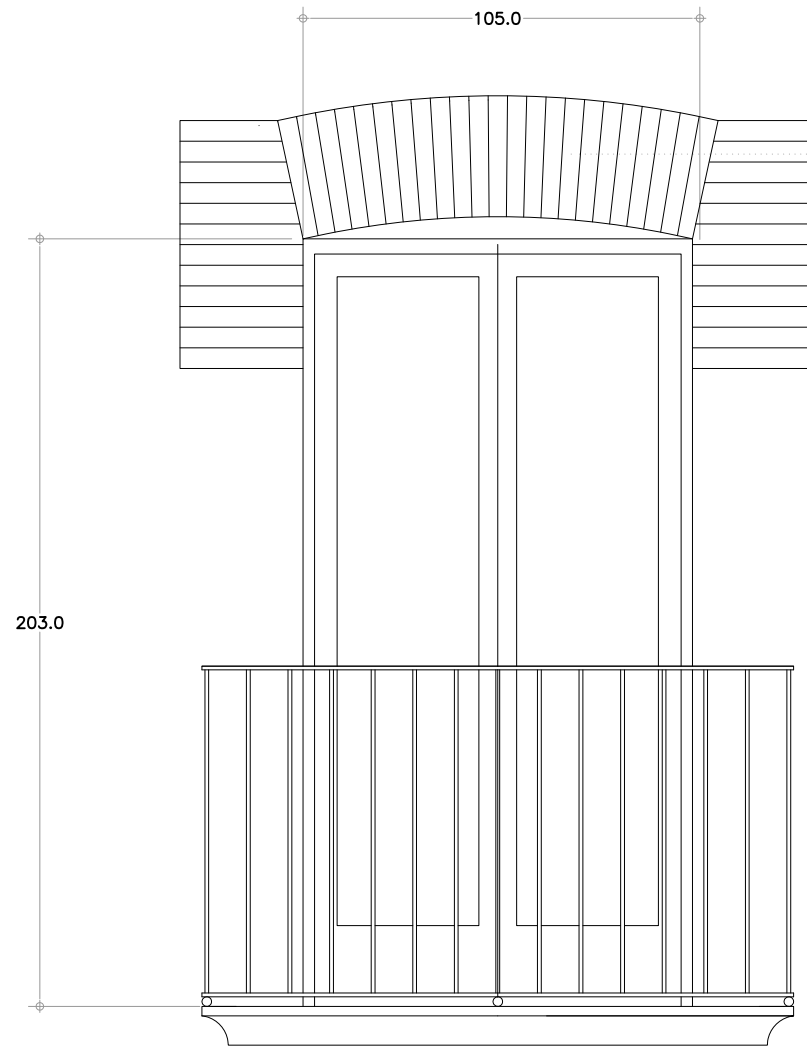
DATA ABRIL 2014

TÍTOL
ESCALA

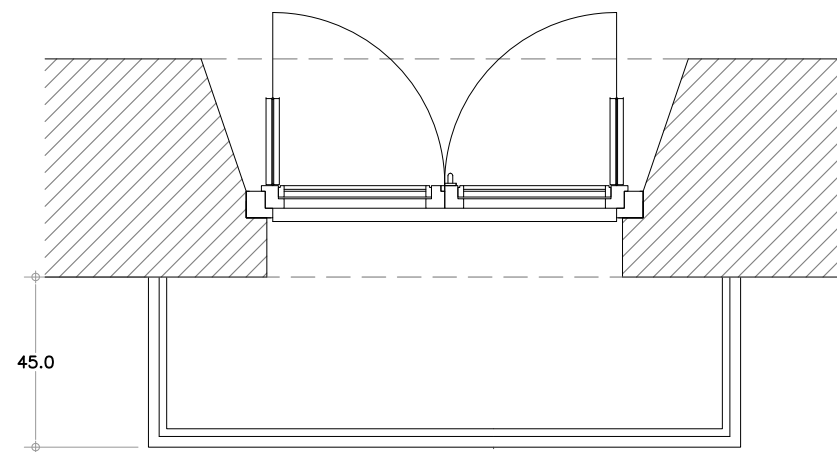
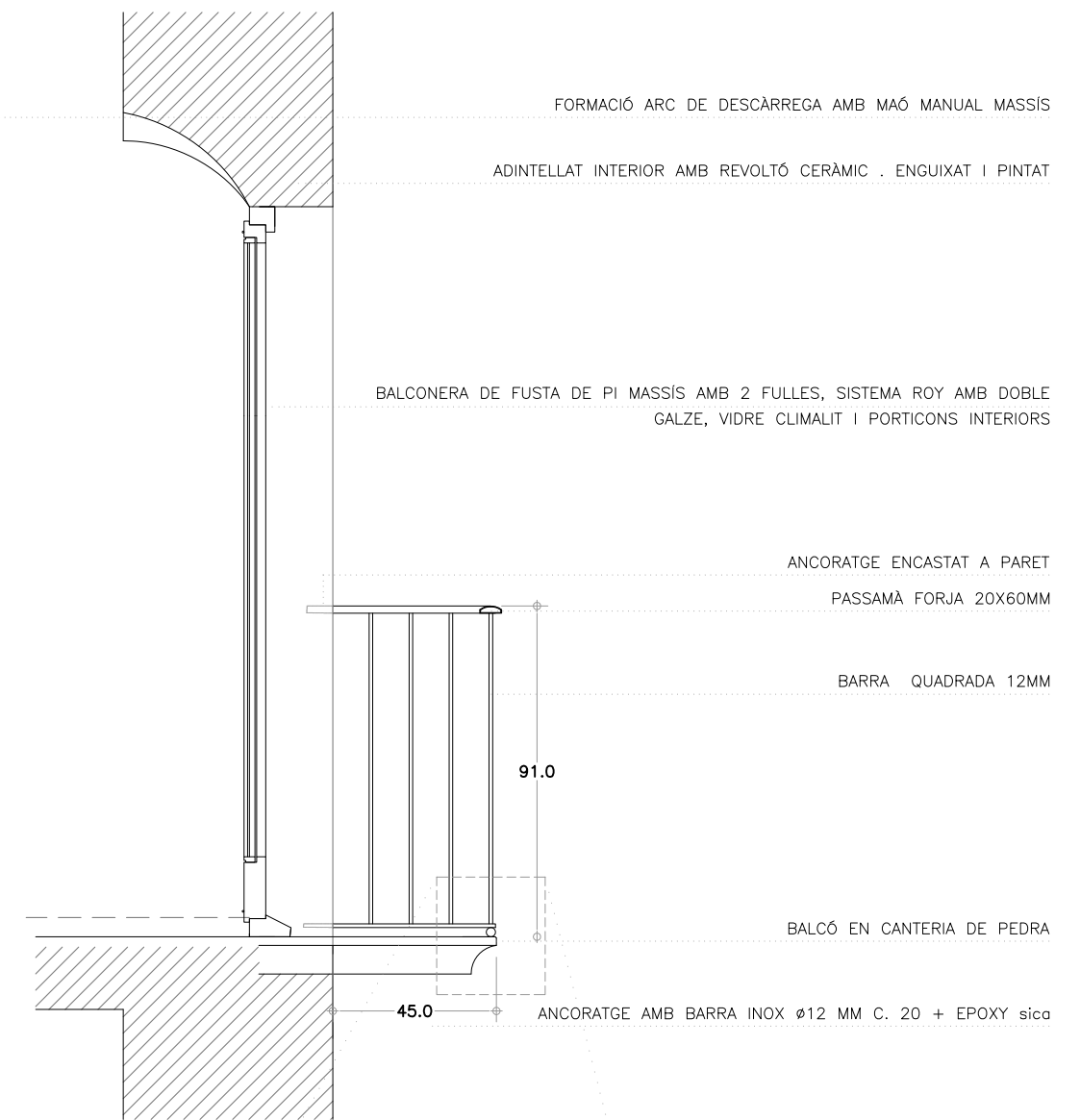
PLANTES, ESQUEMA ESTRUCTURA I ESQUEMA DE COBERTES
E 1/150



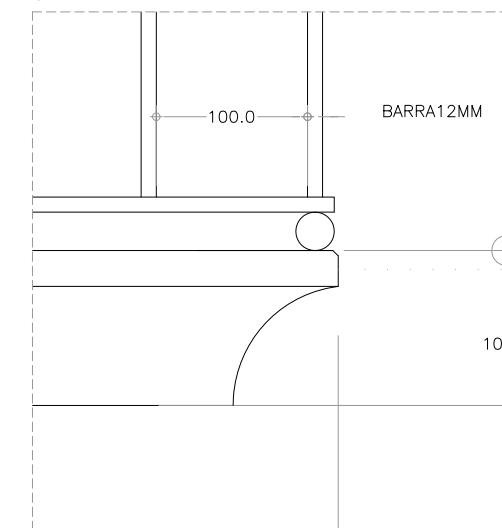
ESTAT ACTUAL



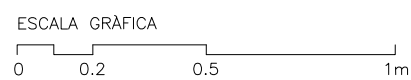
PROPOSTA



PLANTA



DETALL E 1/5



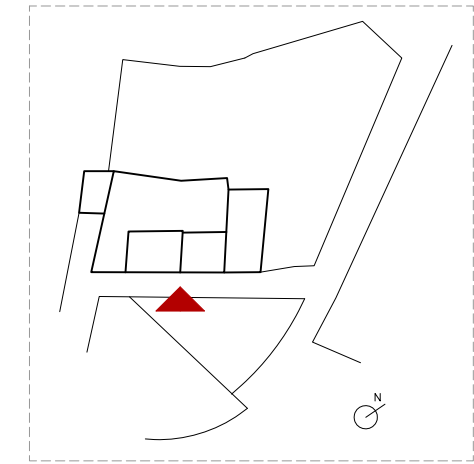
PROJECTE SITUACIÓ

PROPOSTA BASICA I ESTUDI HISTÒRIC D'AMPLIACIÓ D'OBERTURA DE LA FAÇA DE CAN PERRIS O CAN PUÇA GALA PLACIDIA 30. SANT PERE DE RIBES

DATA ABRIL 2014

TÍTOL ESCALA

ESTAT ACTUAL I PROPOSTA D'ENXAMPLAMENT DE LA FINESTRA E 1/20



EMPLAÇAMENT

ESTAT ACTUAL



PROPOSTA

