

Revetlles amb precaució

- Assistència davant un accident

Actuacions prèvies a l'assistència sanitària

Abans que socorrem algú cal que tinguem en compte algunes mesures de seguretat personal.

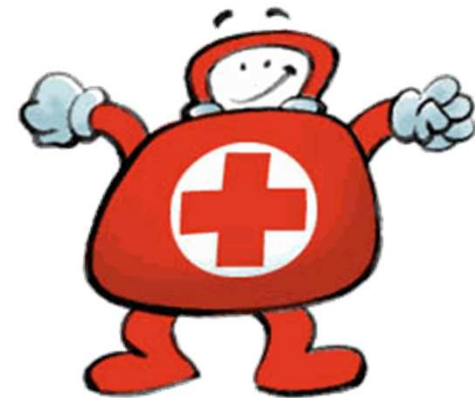
Aquestes mesures es resumeixen amb la regla PAS:

- **P: Prevenir altres accidents o l'agreujament dels que s'han produït**
- **A: Alertar els serveis d'emergències (112)**
- **S: Socórrer la persona accidentada**



Assistències sanitàries més habituals

- Cremades
- Cossos estranys a l'ull
- Ferides contuses
- Ferides superficials



Cremades

Tota lesió produïda per una exposició excessiva a una font de calor: foc, líquids calents, superfícies sòlides calentes, calor radiant, productes químics, electricitat, radiacions..., i també pot produir-ne el fred.



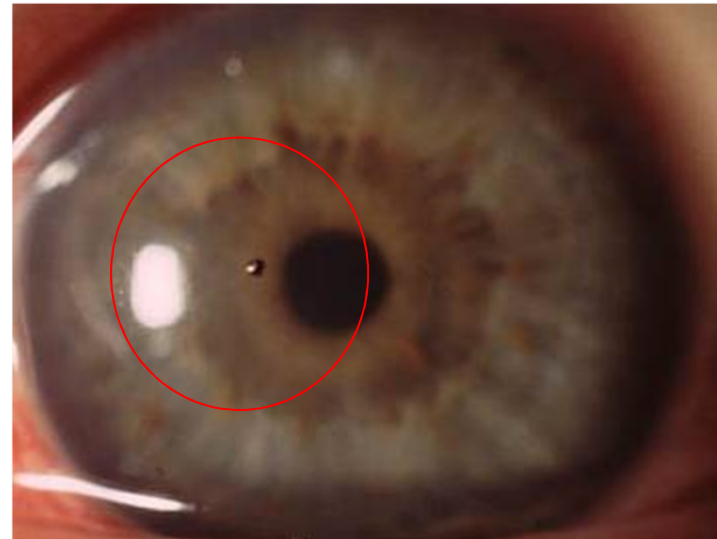
Què fer si veiem que una altra persona es crema

- ✿ En cas de cremades per foc, s'aconsella aplicar aigua fresca a la part afectada durant dos o tres minuts, cobrir-la amb una gasa o amb un drap net i anar a un centre sanitari.
- ✿ No rebenteu les butllofes.
- ✿ No hi apliqueu pomades, cremes, ni cap tipus de desinfectant.
- ✿ No utilitzeu cotó.
- ✿ No arrenqueu les restes de roba que hagin pogut quedar adherides.
- ✿ Retireu del cos qualsevol objecte (anells, rellotges, cinturons, sabates, etc.) abans que la zona s'inflami.



Cossos estranys a l'ull

És l'entrada de qualsevol element a l'ull. Generalment es produeix per exposició química, per introducció d'un cos o per un cop a l'ull.



Revetlles amb precaució

Consells de Protecció Civil per a les revetlles i festes populars i tradicionals de Catalunya

QUÈ S'HA DE FER?

Renteu l'ull durant 10-15 minuts amb aigua abundant, amb la parpella oberta.

SI ÉS UN OBJECTE, exploreu l'ull amb bona il·luminació i moveu-lo amunt, avall i lateralment. Moveu el globus ocular per veure si l'objecte es desplaça.

Separau la parpella de l'ull, cosa que afavoreix el llagremeig.

Tapeu l'ull amb una gasa i fixeu-la amb esparadrap.

Si l'objecte està clavat o incrustat a l'ull, si hi ha sang, si el dolor és persistent o si hi ha trastorns de la visió, aneu a un centre sanitari.



QUÈ NO S'HA DE FER?

No fregueu ni feu pressió sobre l'ull.

No hi apliqueu pomades, col·liris ni cotó.

No feu servir pinces.

No intenteu moure ni extreure el cos estrany si està incrustat a l'ull.



Cada cop més a prop de les persones



protecció civil



Generalitat de Catalunya
Departament d'Interior
Direcció General de Protecció Civil

Ferides superficials

QUÈ S'HA DE FER?

Netegeu la ferida amb aigua abundant.

Eixugueu-la amb una gasa.

Cobriu-la amb un apòsit (tireta, gasa amb esparadrap, etc.).



QUÈ NO S'HA DE FER?

No la netegeu amb alcohol.

No l'eixugueu amb cotó.

No hi apliqueu pomades.



Ferides contuses

QUÈ S'HA DE FER?

Netegeu la ferida amb aigua abundant.

Si hi ha hemorràgia, apliqueu-hi pressió local per sobre de la gasa.

Aneu al centre assistencial més proper.

QUÈ NO S'HA DE FER?

No utilitzeu alcohol ni desinfectant colorant (mercromina, povidona iodada, etc.) si no heu anat abans a un centre assistencial.

No manipuleu la ferida.



Què fer amb ferides molt sagnants o que continguin cossos estranys?

QUÈ S'HA DE FER?

No manipuleu la ferida.

Taponeu-la amb gases i, si hi ha hemorràgia, feu-hi pressió directa.

Aneu al centre assistencial més proper.



QUÈ NO S'HA DE FER?

No manipuleu la ferida.

No la taponeu directament amb cotó ni amb teixits bruts.

No utilitzeu torniquets estrets.

No n'extraieu cossos estranys.

