

DILIGÈNCIA per a fer constar que aquest document s'ha **aprovat inicialment** per la Junta de Govern Local extraordinària de data 30 d'agost de 2022.

Sant Pere de Ribes, data signatura digital



Santiago Blanco Serrano
Secretari general accidental

Ajuntament de Sant Pere de Ribes

**PLÀNOL DE DELIMITACIÓ DE LES FRANGES
EXTERIORS DE PROTECCIÓ D'INCENDIS
FORESTALS I DOCUMENT D'ACOMPANYAMENT**

**SEGONS EL QUE ESTABLEIX LA LLEI 5/2003, DE MESURES DE
PREVENCIÓ DELS INCENDIS FORESTALS EN LES URBANITZACIONS,
ELS NUCLIS DE POBLACIÓ, LES EDIFICACIONS I LES
INSTAL·LACIONS SITUATS EN TERRENYS FORESTALS**

JULIOL 2022



AdEdMA Consultoria i Serveis, SL
C/ València, 463 Entl. 2a 08013 Barcelona
Tel. 93 245 04 72



AdEdMA Consultoria i Serveis, SL
C/ València, 463 Entl. 2a 08013 Barcelona
Tel. 93 245 04 72

ÍNDEX

1. MARC NORMATIU.....	1
2. CONSIDERACIONS PRÈVIES	1
3. OBJECTE DEL PRESENT DOCUMENT	6
4. PROCEDIMENT D'ELABORACIÓ I APROVACIÓ DEL PLÀNOL DE DELIMITACIÓ DE LES FRANGES EXTERIORS DE PROTECCIÓ D'INCENDIS.....	7
5. SUBJECTES OBLIGATS ASSEGURAR L'EXISTÈNCIA D'UNA FRANJA EXTERIOR DE PROTECCIÓ D'INCENDIS	9
6. CARTOGRAFIA	16





AdEdMA Consultoria i Serveis, SL
C/ València, 463 Entl. 2a 08013 Barcelona
Tel. 93 245 04 72

1. MARC NORMATIU

- LLEI 6/1988, de 30 de març, forestal a Catalunya
- DECRET LEGISLATIU 10/1994, de 26 de juliol, pel qual s'adequa la Llei 6/1988, de 30 de març, forestal de Catalunya
- DECRET 241/1994, de 26 de juliol, sobre condicionants urbanístics i de protecció contra incendis en els edificis, complementaris de la NBE-CPI/91
- DECRET 64/1995, de 7 de març, que estableix mesures de prevenció d'incendis forestals.
- LLEI 5/2003, de 22 d'abril, de mesures de prevenció d'incendis forestals en les urbanitzacions, els nuclis de població, les edificacions i les instal·lacions situats en terrenys forestals, modificada per la Llei 2/2014, de 27 de gener, de mesures fiscals, administratives, financeres i del sector públic.
- DECRET 123/2005, de 14 de juny, de mesures de prevenció d'incendis forestals en urbanitzacions sense continuïtat immediata amb la trama urbana.

2. CONSIDERACIONS PRÈVIES

▪ Què es considera terreny forestal?:

La Llei 6/1988, de 30 de març, forestal a Catalunya, estableix en l'article 2 què es consideren terrenys forestals o forests:

Article 2

2.1 D'acord amb aquesta llei, són terrenys forestals o forests:

- a) Els sòls rústics poblats d'espècies arbòries o arbustives, de matolls i d'herbes.
- b) Els erms situats en els límits dels boscos que siguin necessaris per a la protecció d'aquests.
- c) Els erms que, per llurs característiques, siguin adequats per a l'aforestació o la reforestació.

2.2 Es consideren també com a terrenys forestals els prats de regeneració natural, els aiguamolls, els rasos poblats anteriorment i transformats sense l'autorització corresponent i les pistes i camins forestals.

2.3 Es consideren com a terrenys forestals temporals, amb una durada mínima del torn de l'espècie, els terrenys agrícoles que circumstancialment són objecte d'explotació forestal amb espècies de creixement ràpid.

▪ Què es considera zona de seguretat i franja de protecció?:

El Decret 64/1995, de 7 de març, pel qual s'estableixen mesures de prevenció d'incendis forestals, estableix en l'article 1 que s'entén per zona de seguretat i per zona de protecció:

Article 1

1.1 Les normes i prohibicions contingudes en aquest Decret seran d'aplicació a tots els terrenys forestals de Catalunya definits a l'article 2 de la Llei 6/1988, de 30 de març, forestal de Catalunya, siguin o no poblats d'espècies arbòries, i a la franja de 500 metres que els envolta.

1.2 Als efectes d'aquesta disposició s'entén per:

Zona de seguretat: una franja de terreny lliure de vegetació baixa i arbustiva, d'arbres i de restes vegetals o de qualsevol mena de material que pugui propagar el foc.

Zona de protecció: una franja de terreny permanentment lliure de vegetació baixa i arbustiva, amb la massa forestal aclarida (densitat d'arbres adults inferior a 150 peus/ha, amb una distribució homogènia sobre el terreny), les branques baixes esporgades (un terç de la seva alçada amb un màxim de 5 metres), i neta de vegetació seca i morta durant l'època de màxim risc d'incendi, així com de qualsevol mena de residu vegetal o d'altre tipus que pugui afavorir la propagació del foc.

El Decret 123/2005, de 14 de juny, de mesures de prevenció dels incendis forestals en les urbanitzacions sense continuïtat immediata amb la trama urbana, estableix en l'article 3 que s'entén per franja de protecció:

Article 3
Definicions

[...]

e) *Franja exterior de protecció: és la franja de terreny, amb una amplada mínima de 25 metres, lliure de vegetació seca i amb la massa arbòria aclarida i podada que compleix les característiques que s'estableixen a aquest Decret.*

[...]

▪ **Quines mesures s'estableixen per a instal·lacions i edificacions de serveis?:**

El Decret 64/1995, de 7 de març, pel qual s'estableixen mesures de prevenció d'incendis forestals, estableix en l'article 4 les normes d'aplicació general durant tot l'any per a instal·lacions de caràcter industrial i de serveis:

Article 4
Instal·lacions de caràcter industrial i de serveis

4.1 *Les edificacions i instal·lacions de caràcter industrial, de subministrament i d'emmagatzematge de carburants i productes inflamables, així com les instal·lacions i edificacions de serveis hauran de complir, si s'escau, els condicionants establerts en el Decret 241/1994. Així mateix, hauran d'elaborar un pla d'autoprotecció (PAU), en funció de les seves condicions de protecció, que s'haurà d'incorporar al pla d'actuació municipal (PAM).*

4.2 *Els solars industrials sense edificar han de complir les mateixes condicions de les zones de protecció.*

El Decret 241/1994, de 26 de juliol, sobre condicionants urbanístics i de protecció contra incendis en els edificis, complementaris de la NBE-CPI/91, estableix en l'article 5 les normes d'aplicació en edificacions que afronten amb àrees forestals:

Article 5
Edificacions que afronten amb àrees forestals

Les urbanitzacions, les edificacions d'ús residencial, les activitats que comportin risc d'incendi manifest o explosió i les edificacions permanents o temporals d'ús públic amb un aforament superior a 100 persones, emplaçades en àrees forestals o amb vegetació abundant, siguin urbanitzacions, zones rurals, àrees lliures permanents o similars, han de complir les següents condicions mínimes de situació relativa:

a) *El manteniment d'una franja perimetral de 25 m d'amplada permanentment lliure de vegetació baixa i arbustiva, amb la massa forestal aclarida i les branques baixes esporgades.*

b) *La disponibilitat de dues vies públiques distintes, d'accés i sortida, amb comunicació amb la trama urbana del municipi o carretera asfaltada. Aquestes vies públiques han de tenir l'amplada útil definida a l'article 6. Si per les característiques de l'emplaçament de l'activitat no és possible el compliment de la condició anterior i només hi pot haver una única via d'accés, aquesta haurà de tenir una amplada mínima de 5 m, més els vorals.*

▪ **Què és i a qui correspon elaborar i aprovar el plànol de delimitació de franges exteriors de protecció d'incendis forestals?:**

La Llei 5/2003, de 22 d'abril, de mesures de prevenció d'incendis forestals en les urbanitzacions, els nuclis de població, les edificacions i les instal·lacions situats en terrenys forestals, estableix en l'article 2 a qui correspon l'elaboració i aprovació del plànol de delimitació:

Article 2

Plànol de delimitació de les urbanitzacions, edificacions i instal·lacions afectades

1. Els ajuntaments han de determinar, mitjançant un plànol de delimitació, les urbanitzacions, els nuclis de població, les edificacions i les instal·lacions afectades per aquesta llei. Correspon al ple de cada ajuntament d'aprovar aquest plànol de delimitació, el qual, un cop aprovat, s'ha de trametre al Departament d'Agricultura, Ramaderia, Pesca, Alimentació i Medi Natural.

2. Els ajuntaments poden acordar amb ens supramunicipals i amb l'Administració de la Generalitat els mecanismes de suport necessaris per a l'elaboració del plànol de delimitació de les urbanitzacions, les edificacions i les instal·lacions afectades.

3. Als efectes d'aquesta Llei, són terrenys forestals els que tenen aquesta consideració d'acord amb la Llei 6/1988, del 30 de març, forestal de Catalunya.

El Decret 123/2005, de 14 de juny, de mesures de prevenció dels incendis forestals en les urbanitzacions sense continuïtat immediata amb la trama urbana, estableix en l'article 4 a qui correspon l'elaboració i aprovació del plànol de delimitació i quin ha de ser el seu contingut:

Article 4

Plànol de delimitació

4.1 Correspon als ajuntaments l'elaboració i aprovació, per part del seu ple, d'un plànol de delimitació que ha de determinar les urbanitzacions, les edificacions i les instal·lacions, situades en el seu terme municipal, que s'incloguin en l'àmbit d'aplicació d'aquest Decret.

4.2 El plànol de delimitació ha d'incorporar la informació següent:

a) Una relació numerada de les urbanitzacions, edificacions i instal·lacions, en suport paper o suport digital, amb localització sobre el Mapa comarcal de Catalunya a escala 1:50.000 produïts per l'Institut Cartogràfic de Catalunya.

b) Un mapa de detall de les urbanitzacions, edificacions i instal·lacions, amb localització sobre el Mapa topogràfic de Catalunya a escala 1:5.000, ja sigui en la seva versió en paper, rasteritzada o Base topogràfica de Catalunya 1:5.000, que ha de grafiar les franges exteriors de protecció que ja existeixen o que cal que existeixin.

4.3 El plànol de delimitació ha d'anar acompanyat d'un document en què es determinin les fases d'execució, que poden ser consecutives, dels treballs que cal efectuar per complir les obligacions establertes per l'article 3 de la Llei 5/2003, tant pel que fa al termini en què s'han de dur a terme com respecte de l'àmbit territorial afectat.

4.4 El Departament de Medi Ambient i Habitatge, a través de la Direcció General del Medi Natural, i els ens supramunicipals poden donar suport per a l'elaboració del plànol de delimitació quan així s'acordi amb l'ajuntament afectat.

4.5 El procediment d'aprovació del plànol de delimitació s'ajustarà a la tramitació següent:

- a) Elaboració.
- b) Informació pública.
- c) Informe de la Direcció General del Medi Natural.
- d) Aprovació pel ple de l'ajuntament.
- e) Tramesa al Departament de Medi Ambient i Habitatge.

4.6 El contingut del plànol de delimitació s'ha de tenir en compte en l'elaboració dels instruments de planificació urbanística municipal.

4.7 Qualsevol canvi en les condicions i requeriments que motiven la inclusió de les urbanitzacions, edificacions i instal·lacions en el plànol de delimitació ha de ser comunicat a l'ajuntament del seu terme municipal, en un termini màxim de dos mesos des que es van produir, per a la revisió, si s'escau, del plànol de delimitació o la interrupció dels treballs que s'estiguin duent a terme.

▪ **A qui correspon assegurar les franges de protecció?:**

La Llei 5/2003, de 22 d'abril, de mesures de prevenció d'incendis forestals en les urbanitzacions, els nuclis de població, les edificacions i les instal·lacions situats en terrenys forestals, estableix en els articles 3 i 4 a qui correspon assegurar una franja de protecció:

Article 3
Obligacions

1. Les urbanitzacions, els nuclis de població, les edificacions i les instal·lacions a què fa referència l'article 1 han de complir les mesures de prevenció d'incendis forestals següents:

- a) Assegurar l'existència d'una franja exterior de protecció d'almenys vint-i-cinc metres d'amplada al voltant, lliure de vegetació seca i amb la massa arbòria aclarida que compleixi les característiques que s'estableixin per reglament.
- b) Mantenir el terreny de totes les parcel·les i zones verdes interiors a la franja de protecció en les mateixes condicions que s'estableixin per a les franges de protecció.
- c) Elaborar un pla d'autoprotecció contra incendis forestals que s'ha d'incorporar al pla d'actuació municipal, d'acord amb el Pla de protecció civil d'emergències per a incendis forestals a Catalunya (Infocat), segons el que estableix la Llei 4/1997, del 20 de maig, de protecció civil de Catalunya.
- d) Disposar d'una xarxa d'hidrants homologats per a l'extinció d'incendis que compleixi les característiques establertes per decret.
- e) Mantenir nets de vegetació seca els vials de titularitat privada, tant els interns com els d'accés, i les cunetes.

2. S'han de regular per reglament la retirada i l'eliminació de les restes vegetals procedents de la poda i la neteja.

Article 4
Subjectes obligats

1. Les obligacions establertes per l'article 3 han d'ésser complertes per la comunitat de propietaris de la urbanització o per l'entitat urbanística col·laboradora corresponent.

2. Si no s'ha constituït cap de les entitats a què fa referència l'apartat 1, els propietaris de les finques de la urbanització responen solidàriament del compliment de les obligacions establertes per l'article 3.

3. Les obligacions establertes en relació amb les edificacions i les instal·lacions aïllades han d'ésser complertes pels propietaris respectius.

4. En relació amb els treballs de neteja a què fan referència les lletres a, b i e de l'article 3.1, si no els han fet els subjectes obligats, correspon al municipi de fer-los. El municipi pot establir la taxa per a la prestació d'aquests serveis d'acord amb la normativa reguladora de les hisendes locals. Així mateix, corresponen al municipi les tasques de neteja dels vials i els camins interns i d'accés a la urbanització, d'acord amb el que estableix la legislació de règim local.

5. Els promotors que presentin plans o projectes de noves urbanitzacions han d'incorporar al projecte el pla d'autoprotecció contra incendis corresponent, la previsió de xarxa d'hidrants i els estatuts reguladors de l'òrgan de gestió o de la junta, que, independentment del sistema d'actuació urbanística, han d'establir, com a mínim, la regulació de les obligacions de l'article 3.

6. En el cas que les urbanitzacions, els habitatges o les edificacions es trobessin entre dos o més termes municipals o amb la franja de protecció en un terme municipal que no és el de les finques, s'han d'establir els convenis interadministratius corresponents entre els municipis i, si escau, la comarca o un altre ens local supramunicipal, que delimitin clarament els mecanismes d'execució forçosa de les obligacions d'aquesta Llei en règim de col·laboració.

▪ **Quines mesures s'estableixen per a franges de protecció?:**

El Decret 123/2005, de 14 de juny, de mesures de prevenció dels incendis forestals en les urbanitzacions sense continuïtat immediata amb la trama urbana.

Annex 2

Tractament de la vegetació

Aclarides a les franges de protecció:

1 En pendents superiors al 40% i barrancs i d'acord amb l'article 5.1 de la Llei 5/2003, de 22 d'abril, les actuacions que s'hagin de dur a terme requereixen un informe tècnic de caràcter forestal signat per un/a professional amb titulació universitària forestal sobre les mesures necessàries per minimitzar els efectes de les actuacions sobre el terreny. Aquest informe establirà:

Els tractaments i aclarides que cal efectuar a la franja, que podran ser diferents a les especificades en aquest annex, amb l'objecte d'evitar l'erosió, garantir l'estabilitat del terreny i garantir la protecció adequada de les persones.

L'amplada de la franja de protecció, que podrà ser diferent als 25 metres d'acord amb les característiques dels combustibles, pendents, orientacions i exposició a situacions d'alt risc d'incendi forestal.

El tractament i la disposició dels residus vegetals amb l'objecte de minimitzar l'erosió.

2 En pendents inferiors al 40%, el tractament a les franges de protecció ha de complir amb els requisits següents:

a) *Masses d'arbrat adult. A efectes d'aquest Decret s'inclouen aquí aquells boscos en els quals més d'un 20% de la fracció cabuda coberta és ocupada per arbres amb més de 15 cm de diàmetre normal.*

A la franja de protecció l'estrat arbori es tractarà de manera que la fracció cabuda coberta de l'arbrat no superi el 35%; amb una distribució homogènia sobre el terreny, l'espai mínim entre troncs ha de ser de 6 metres, evitant sempre la continuïtat horitzontal entre capçades i restant les branques baixes esporgades a 1/3 de la seva alçada fins a un màxim de 5 metres. D'altra banda l'estrat arbustiu s'estassarà de manera que aquest ocupi un màxim del 15% de la superfície, deixant mates aïllades separades com a mínim 3 metres entre elles, d'acord amb els criteris de selecció que es detallen en el punt c) d'aquest annex, amb una distribució homogènia sobre el terreny i sense continuïtat vertical amb l'arbrat.

b) *Zones amb matollar, bosc de rebrot i arbrat jove:*

Es desbrossa de manera que la cobertura vegetal màxima admesa del total de matollar, bosc de rebrot i arbrat jove serà del 35% de la superfície, deixant peus aïllats separats com a mínim tres metres entre ells, d'acord amb els criteris de selecció establerts en el punt c) d'aquest annex.

c) *Respectant les cobertures indicades en el punt 2 d'aquest annex, cal prioritzar la permanència d'espècies de baixa inflamabilitat que dificultin l'inici i la propagació del foc com:*

*Olea europaea (olivera, ullastre)
Prunus avium (cirerer)
Buxus sempervirens (boix)
Pistacia lentiscus (mata)
Pistacia terebinthus (noguerola)
Rhamnus alaternus (aladern)
Hedera helix (heura)
Daphne gnidium (matapoll)
Ruscus aculeatus (galzeran)
Rubia peregrina (roja)
Smilax aspera (arítojol)*

*Viburnum tinus (marfull)
Quercus sp. (garric, carrasca, alzina, alzina surera i roures)
Juniperus communis (ginebró)
Arbutus unedo (arboç)
Rhamnus lycioides (arçot)
Rubus sp. (esbarzer)
Ononis tridentata (ruac)
Osyris alba (ginestó)
Halimium sp. (esteperola)
Atriplex halimus (salat blanc)
Tamarix sp. (tamariu)*

Alguns criteris per a la correcta selecció són els següents:

No prioritzar les espècies que continguin olis essencials i altres compostos orgànics volàtils i altament inflamables.

Prioritzar les espècies que mantenen les fulles verdes i un alt contingut hídric en els teixits durant l'estiu, les que presenten una menor relació superfície/volum (plantas d'estructura compacta) i les que generen poques restes fines.

Afavorir les espècies, les fulles i les restes de les quals es descomponen amb més rapidesa.

Afavorir les espècies de fusta densa i alta capacitat calòrica, que necessiten absorbir una gran quantitat de calor abans d'encendre's.

[...]

3. OBJECTE DEL PRESENT DOCUMENT

La Llei 5/2003, de 22 d'abril, de mesures de prevenció d'incendis forestals en les urbanitzacions, els nuclis de població, les edificacions i les instal·lacions situats en terrenys forestals, així com el Decret 123/2005, de 14 de juny, de mesures de prevenció d'incendis forestals en urbanitzacions sense continuïtat immediata amb la trama urbana, estableixen en els articles 2 i 4, respectivament que els ajuntaments han de determinar, mitjançant un plànol de delimitació, les urbanitzacions, els nuclis de població, les edificacions i les instal·lacions que es trobin en l'àmbit d'aplicació d'aquesta normativa i que correspon al ple de cada ajuntament d'aprovar aquest plànol de delimitació, el qual, un cop aprovat, s'ha de trametre al Departament d'Agricultura, Ramaderia, Pesca, Alimentació i Medi Natural.

El Decret 123/2005 estableix també en l'article 4 que el plànol de delimitació ha d'incorporar la informació següent:

- a) Relació numerada de les urbanitzacions, edificacions i instal·lacions, en suport paper o suport digital, amb localització sobre el Mapa comarcal de Catalunya a escala 1:50.000 produïts per l'Institut Cartogràfic de Catalunya.
- b) Mapa de detall de les urbanitzacions, edificacions i instal·lacions, amb localització sobre el Mapa topogràfic de Catalunya a escala 1:5.000, ja sigui en la seva versió en paper, rasteritzada o Base topogràfica de Catalunya 1:5.000, que ha de graficar les franges exteriors de protecció que ja existeixen o que cal que existeixin.

I també estableix que el plànol de delimitació ha d'anar acompanyat d'un document en què es determinin les fases d'execució, que poden ser consecutives, dels treballs que cal efectuar per complir les obligacions establertes per l'article 3 de la Llei 5/2003, tant pel que fa al termini en què s'han de dur a terme com respecte de l'àmbit territorial afectat.

L'objecte del present document és establir el plànol de delimitació de les franges exteriors de protecció d'incendis forestals del terme municipal de Sant Pere de Ribes, detallar les urbanitzacions, nuclis de població, edificacions i instal·lacions que han d'assegurar l'existència de franges de protecció d'incendis i determinar les fases d'execució dels treballs que cal efectuar per complir les obligacions establertes en l'article 3 de la Llei 5/2003, tant pel termini en què s'han de dur a terme com respecte a l'àmbit territorial afectat.

4. PROCEDIMENT D'ELABORACIÓ I APROVACIÓ DEL PLÀNOL DE DELIMITACIÓ DE LES FRANGES EXTERIORS DE PROTECCIÓ D'INCENDIS

▪ ELABORACIÓ

Amb la finalitat de donar compliment a la Llei 5/2003, de 22 d'abril, s'ha elaborat el present document que correspon al document d'acompanyament del plànol de delimitació, el qual identifica i detalla la relació dels nuclis de població i les urbanitzacions que estan obligats assegurar l'existència d'una franja exterior de protecció d'incendis de com a mínim 25 m d'amplada.

Per a determinar els subjectes obligats a assegurar una franja exterior de protecció de 25 m d'amplada s'ha tingut en compte el planejament municipal vigent, informació del cadastre, la legislació sectorial vigent, així com els criteris del Servei de Prevenció d'Incendis Forestals de la Direcció General d'Ecosistemes Forestals i Gestió del Medi del Departament d'Agricultura, Ramaderia, Pesca i Alimentació de la Generalitat de Catalunya. S'han considerat subjectes obligats els edificis amb ús residencial i instal·lacions (restaurants, instal·lacions esportives, construccions que formen part del patrimoni, etc.) en les que hi ha concurrència de persones, així com instal·lacions amb perill d'explosió i amb utilització d'energia elèctrica. De forma genèrica s'han exclòs línies de transport energètic i elements temporals, coberts aïllats, pous, etc. En concret s'han establert com a subjectes obligats els següents:

- El nucli urbà de Sant Pere de Ribes i de Roquetes.
- Les urbanitzacions i nuclis de població de Mas d'en Serra, Els Cards, Els Colls, Mas Parès-Torre del Veguer, Rocamar-Minivilles, Vallpineda, Mas Alba, Can Lloses-Can Marcer, Can Pere de la Plana, Els Vinyals, Can Girabals, Els Garrofers, Els Solers, Vilanoveta, l'Hospital de Sant Camil, les Torres, Can Macià i l'Autòdrom del municipi de Sant Pere de Ribes.
- La zona industrial del polígon de Vilanoveta.

Per tal d'establir preferències en l'ordre de les actuacions s'han classificat per prioritats i s'han establert fases d'execució, en concret tres ordres de prioritat:

- Prioritat 1: Les zones urbanes.
- Prioritat 2: les urbanitzacions, zones residencials i nuclis de població
- Prioritat 3: Edificacions aïllades

Per a establir la delimitació del traçat de la franja exterior de protecció d'incendis s'han realitzat els següents treballs:

- 1) Anàlisi de la cartografia del cadastre, del planejament municipal vigent i de la base topogràfica 1:5000 i ortofotomapa 1:5000 de l'Institut Cartogràfic i Geològic de Catalunya (ICGC).
- 2) Identificació, verificació i validació dels nuclis de població, urbanitzacions, edificacions i instal·lacions del municipi de Sant Pere de Ribes, situats en terrenys forestals o en la franja de 500 metres que els envolta, que estan obligats assegurar l'existència d'una franja exterior de protecció d'incendis de com a mínim 25 m d'amplada.
- 3) Digitalització del traçat de les franges exteriors de protecció d'incendis, d'acord amb l'anàlisi cartogràfic i identificació anteriors.
- 4) Definició de prioritats i fases per l'obertura i manteniment de les franges exteriors de protecció d'incendis forestals.

- 5) Delimitació definitiva de les franges exteriors de protecció d'incendis d'acord amb la legislació sectorial vigent, amb els criteris de l'Oficina Tècnica de Prevenció Municipal d'Incendis Forestals i Desenvolupament Agrari de la Diputació de Barcelona, amb els criteris del Servei de Prevenció d'Incendis Forestals de la Direcció General d'Ecosistemes Forestals i Gestió del Medi del Departament d'Agricultura, Ramaderia, Pesca i Alimentació de la Generalitat de Catalunya i, així com també, d'acord amb la realitat del municipi de Sant Pere de Ribes.

La graficació de les franges exteriors de protecció d'incendis dona compliment al que estableixen els articles 3 i 5 de la Llei 5/2003, del 22 d'abril, de mesures de prevenció dels incendis forestals en les urbanitzacions, els nuclis de població, les edificacions i les instal·lacions situades en els terrenys forestals, així com al que estableix l'article 6 del Decret 123/2005, de 14 de juny de mesures de prevenció dels incendis forestals en les urbanitzacions sense continuïtat immediata amb la trama urbana.

▪ APROVACIÓ

Segons el que estableix l'article 4 del Decret 123/2005, de 14 de juny, el plànol de delimitació ha de seguir el següent procediment d'aprovació:

- a) Elaboració.
- b) Informació pública.
- c) Informe de la Direcció General del Medi Natural.
- d) Aprovació pel ple de l'ajuntament.
- e) Tramesa al Departament de Medi Ambient i Habitatge.

5. SUBJECTES OBLIGATS ASSEGUAR L'EXISTÈNCIA D'UNA FRANJA EXTERIOR DE PROTECCIÓ D'INCENDIS

El Decret 123/2005 i la Llei 5/2003 estableixen que cal detallar una relació numerada de les urbanitzacions, edificacions i instal·lacions obligats a assegurar l'existència d'una franja exterior de protecció d'incendis i determinar les fases d'execució dels treballs que cal efectuar per assegurar l'existència de les franges exteriors de protecció delimitades.

En la taula següent es detallen les urbanitzacions i els nuclis de població del municipi de Sant Pere de Ribes que han d'assegurar l'existència de franges exteriors de protecció d'incendis¹. També en la següent taula es determinen les prioritats i les fases d'execució dels treballs que cal efectuar per complir les obligacions establertes en l'article 3 de la Llei 5/2003, tant pel termini en què s'han de dur a terme com respecte a l'àmbit territorial afectat.

Nº CODI SUBJECTE OBLIGAT	NOM SUBJECTE OBLIGAT	TIPUS SUBJECTE OBLIGAT	PRIORITAT EXECUCIÓ FRANJA	FASE EXECUCIÓ FRANJA	SUPERFÍCIE FRANJA DELIMITADA (ha)
ZU1	Zona residencial Els Colls	Urbà	1	1	7,18
ZR2	Zona residencial Mas Serra	Urbà	2	2	8,31
ZR3	Zona residencial Els Cards	Urbà	2	2	7,84
ZR4	Zona residencial Rocamar-Minivilles	Urbanització	2	2	5,54
ZR5	Zona residencial Vallpineda	Urbanització	2	2	7,09
ZR6	Zona residencial Mas Alba	Urbanització	2	2	15,75
ZR7	Zona residencial Can Lloses - Can Marcer	Urbanització	2	2	26,01
ZR8	Zona residencial Els Vinyals	Urbanització	2	2	9,54
ZR9	Zona residencial Can Pere de la Plana	Urbanització	2	2	15,63
ZR10	Zona residencial Can Girabals	Urbanització	2	2	3,29
ZR11	Zona residencial Mas Parés - Torre del Veguer	Urbanització	2	2	6,37
ZU12	Roquetes	Urbà	1	1	7,31
ZU13	Vilanoveta	Urbà	1	1	2,29
ZI14	Polígon industrial Vilanoveta	Urbà	1	1	7,52
ZI15	Autòdrom	Urbà	1	1	7,78

¹ L'Ajuntament de Sant Pere de Ribes, en compliment de la normativa vigent en matèria d'incendis forestals, fa constar en aquest document totes les urbanitzacions, nuclis de població, edificacions i instal·lacions situats en terrenys forestals o en la franja de 500 metres que els envolta obligats a assegurar una franja exterior de protecció d'incendis, independentment dels seus usos, activitats, de la qualificació urbanística dels terrenys o de la legalitat de les edificacions existents. La inclusió d'aquestes edificacions en el document no pressuposa la seva legalitat, que en tot cas s'haurà de regir per la normativa urbanística i ambiental aplicable i haurà de constar de les corresponents llicències.

PLÀNOL DE DELIMITACIÓ DE FRANGES DE PROTECCIÓ D'INCENDIS FORESTALS I DOCUMENT
D'ACOMPANYAMENT DE SANT PERE DE RIBES

Nº CODI SUBJECTE OBLIGAT	NOM SUBJECTE OBLIGAT	TIPUS SUBJECTE OBLIGAT	PRIORITAT EXECUCIÓ FRANJA	FASE EXECUCIÓ FRANJA	SUPERFÍCIE FRANJA DELIMITADA (ha)
ZU16	Hospital de Sant Camil	Urbà	1	1	2,39
ZU17	Zona residencial Can Macià	Urbanització	2	2	3,88
ZU18	Zona residencial Els Garrofers	Urbanització	2	2	2,72
ZU19	Sant Pere de Ribes	Urbà	1	1	23,91
ZI20	PM1 Vilanoveta	Urbà	1	1	2,64
ZU21	Parc Central	Urbà	1	1	2,09
ZU22	Puigmoltó	Urbà	1	1	4,50
ZU23	Les Torres	Urbà	1	1	2,05
EI0	0	Edificació Aïllada	3	3	0,31
EI1	1	Edificació Aïllada	3	3	0,38
EI2	2	Edificació Aïllada	3	3	1,00
EI3	3	Edificació Aïllada	3	3	0,60
EI4	4	Edificació Aïllada	3	3	0,25
EI5	5	Edificació Aïllada	3	3	0,30
EI6	6	Edificació Aïllada	3	3	0,51
EI7	7	Edificació Aïllada	3	3	0,70
EI8	8	Edificació Aïllada	3	3	0,37
EI9	9	Edificació Aïllada	3	3	0,61
EI10	10	Edificació Aïllada	3	3	0,49
EI11	11	Edificació Aïllada	3	3	0,30
EI12	12	Edificació Aïllada	3	3	0,39
EI13	13	Edificació Aïllada	3	3	0,28
EI14	14	Edificació Aïllada	3	3	0,37
EI15	15	Edificació Aïllada	3	3	0,62
EI16	16	Edificació Aïllada	3	3	0,66
EI17	17	Edificació Aïllada	3	3	0,66
EI18	18	Edificació Aïllada	3	3	0,63
EI19	19	Edificació Aïllada	3	3	0,31
EI20	20	Edificació Aïllada	3	3	0,55
EI21	21	Edificació Aïllada	3	3	0,46
EI22	22	Edificació Aïllada	3	3	0,36
EI23	23	Edificació Aïllada	3	3	0,34
EI24	24	Edificació Aïllada	3	3	0,43
EI25	25	Edificació Aïllada	3	3	0,34
EI26	26	Edificació Aïllada	3	3	0,31
EI27	27	Edificació Aïllada	3	3	0,75
EI28	28	Edificació Aïllada	3	3	0,83
EI29	29	Edificació Aïllada	3	3	0,55
EI30	30	Edificació Aïllada	3	3	0,44

PLÀNOL DE DELIMITACIÓ DE FRANGES DE PROTECCIÓ D'INCENDIS FORESTALS I DOCUMENT
D'ACOMPANYAMENT DE SANT PERE DE RIBES

Nº CODI SUBJECTE OBLIGAT	NOM SUBJECTE OBLIGAT	TIPUS SUBJECTE OBLIGAT	PRIORITAT EXECUCIÓ FRANJA	FASE EXECUCIÓ FRANJA	SUPERFÍCIE FRANJA DELIMITADA (ha)
EI31	31	Edificació Aïllada	3	3	0,63
EI32	32	Edificació Aïllada	3	3	0,36
EI33	33	Edificació Aïllada	3	3	0,95
EI34	34	Edificació Aïllada	3	3	0,62
EI35	35	Edificació Aïllada	3	3	0,41
EI36	36	Edificació Aïllada	3	3	0,80
EI37	37	Edificació Aïllada	3	3	0,34
EI38	38	Edificació Aïllada	3	3	0,35
EI39	39	Edificació Aïllada	3	3	0,43
EI40	40	Edificació Aïllada	3	3	0,40
EI41	41	Edificació Aïllada	3	3	0,97
EI42	42	Edificació Aïllada	3	3	0,30
EI43	43	Edificació Aïllada	3	3	0,77
EI44	44	Edificació Aïllada	3	3	0,33
EI45	45	Edificació Aïllada	3	3	0,42
EI46	46	Edificació Aïllada	3	3	0,64
EI47	47	Edificació Aïllada	3	3	0,54
EI48	48	Edificació Aïllada	3	3	0,39
EI49	49	Edificació Aïllada	3	3	0,40
EI50	50	Edificació Aïllada	3	3	0,29
EI51	51	Edificació Aïllada	3	3	0,32
EI52	52	Edificació Aïllada	3	3	0,56
EI53	53	Edificació Aïllada	3	3	0,27
EI54	54	Edificació Aïllada	3	3	0,29
EI55	55	Edificació Aïllada	3	3	0,30
EI56	56	Edificació Aïllada	3	3	0,32
EI57	57	Edificació Aïllada	3	3	0,63
EI58	58	Edificació Aïllada	3	3	0,33
EI59	59	Edificació Aïllada	3	3	0,32
EI60	60	Edificació Aïllada	3	3	0,35
EI61	61	Edificació Aïllada	3	3	0,39
EI62	62	Edificació Aïllada	3	3	0,32
EI63	63	Edificació Aïllada	3	3	0,70
EI64	64	Edificació Aïllada	3	3	0,37
EI65	65	Edificació Aïllada	3	3	0,36
EI66	66	Edificació Aïllada	3	3	0,44
EI67	67	Edificació Aïllada	3	3	0,41
EI68	68	Edificació Aïllada	3	3	0,35
EI69	69	Edificació Aïllada	3	3	0,31
EI70	70	Edificació Aïllada	3	3	0,33

Nº CODI SUBJECTE OBLIGAT	NOM SUBJECTE OBLIGAT	TIPUS SUBJECTE OBLIGAT	PRIORITAT EXECUCIÓ FRANJA	FASE EXECUCIÓ FRANJA	SUPERFÍCIE FRANJA DELIMITADA (ha)
EI71	71	Edificació Aïllada	3	3	0,33
EI72	72	Edificació Aïllada	3	3	0,30
EI73	73	Edificació Aïllada	3	3	0,34
EI74	74	Edificació Aïllada	3	3	0,67
EI75	75	Edificació Aïllada	3	3	0,64
EI76	76	Edificació Aïllada	3	3	0,42
EI77	77	Edificació Aïllada	3	3	0,40
EI78	78	Edificació Aïllada	3	3	0,36
EI79	79	Edificació Aïllada	3	3	0,49
EI80	80	Edificació Aïllada	3	3	0,40
EI81	81	Edificació Aïllada	3	3	0,28
EI82	82	Edificació Aïllada	3	3	0,47
EI83	83	Edificació Aïllada	3	3	0,34
EI84	84	Edificació Aïllada	3	3	0,37
EI85	85	Edificació Aïllada	3	3	0,30
EI86	86	Edificació Aïllada	3	3	0,30
EI87	87	Edificació Aïllada	3	3	0,31
EI88	88	Edificació Aïllada	3	3	0,31
EI89	89	Edificació Aïllada	3	3	0,31
EI90	90	Edificació Aïllada	3	3	0,34
EI91	91	Edificació Aïllada	3	3	0,63
EI92	92	Edificació Aïllada	3	3	0,28
EI93	93	Edificació Aïllada	3	3	0,60
EI94	94	Edificació Aïllada	3	3	0,38
EI95	95	Edificació Aïllada	3	3	0,50
EI96	96	Edificació Aïllada	3	3	0,31
EI97	97	Edificació Aïllada	3	3	0,33
EI98	98	Edificació Aïllada	3	3	0,39
EI99	99	Edificació Aïllada	3	3	0,28
EI100	100	Edificació Aïllada	3	3	0,28
EI101	101	Edificació Aïllada	3	3	0,31
EI102	102	Edificació Aïllada	3	3	0,30
EI103	103	Edificació Aïllada	3	3	0,32
EI104	104	Edificació Aïllada	3	3	0,54
EI105	105	Edificació Aïllada	3	3	0,28
EI106	106	Edificació Aïllada	3	3	0,42
EI107	107	Edificació Aïllada	3	3	0,28
EI108	108	Edificació Aïllada	3	3	0,52
EI109	109	Edificació Aïllada	3	3	0,40
EI110	110	Edificació Aïllada	3	3	0,40

PLÀNOL DE DELIMITACIÓ DE FRANGES DE PROTECCIÓ D'INCENDIS FORESTALS I DOCUMENT
D'ACOMPANYAMENT DE SANT PERE DE RIBES

Nº CODI SUBJECTE OBLIGAT	NOM SUBJECTE OBLIGAT	TIPUS SUBJECTE OBLIGAT	PRIORITAT EXECUCIÓ FRANJA	FASE EXECUCIÓ FRANJA	SUPERFÍCIE FRANJA DELIMITADA (ha)
EI111	111	Edificació Aïllada	3	3	0,34
EI112	112	Edificació Aïllada	3	3	0,32
EI113	113	Edificació Aïllada	3	3	0,39
EI114	114	Edificació Aïllada	3	3	0,34
EI115	115	Edificació Aïllada	3	3	0,38
EI116	116	Edificació Aïllada	3	3	0,30
EI117	117	Edificació Aïllada	3	3	0,38
EI118	118	Edificació Aïllada	3	3	0,25
EI119	119	Edificació Aïllada	3	3	0,28
EI120	120	Edificació Aïllada	3	3	0,32
EI121	121	Edificació Aïllada	3	3	0,48
EI122	122	Edificació Aïllada	3	3	0,31
EI123	123	Edificació Aïllada	3	3	0,79
EI124	124	Edificació Aïllada	3	3	0,42
EI125	125	Edificació Aïllada	3	3	0,28
EI126	126	Edificació Aïllada	3	3	0,40
EI127	127	Edificació Aïllada	3	3	0,27
EI128	128	Edificació Aïllada	3	3	0,27
EI129	129	Edificació Aïllada	3	3	0,94
EI130	130	Edificació Aïllada	3	3	0,39
EI131	131	Edificació Aïllada	3	3	0,28
EI132	132	Edificació Aïllada	3	3	0,32
EI133	133	Edificació Aïllada	3	3	0,37
EI134	134	Edificació Aïllada	3	3	0,44
EI135	135	Edificació Aïllada	3	3	0,27
EI136	136	Edificació Aïllada	3	3	0,32
EI137	137	Edificació Aïllada	3	3	0,24
EI138	138	Edificació Aïllada	3	3	0,55
EI139	139	Edificació Aïllada	3	3	0,32
EI140	140	Edificació Aïllada	3	3	0,25
EI141	141	Edificació Aïllada	3	3	0,40
EI142	142	Edificació Aïllada	3	3	0,28
EI143	143	Edificació Aïllada	3	3	0,26
EI144	144	Edificació Aïllada	3	3	2,08
EI145	145	Edificació Aïllada	3	3	0,24
EI146	146	Edificació Aïllada	3	3	0,33
EI147	147	Edificació Aïllada	3	3	0,27
EI148	148	Edificació Aïllada	3	3	0,25
EI149	149	Edificació Aïllada	3	3	0,25
EI150	150	Edificació Aïllada	3	3	0,32

PLÀNOL DE DELIMITACIÓ DE FRANGES DE PROTECCIÓ D'INCENDIS FORESTALS I DOCUMENT
D'ACOMPANYAMENT DE SANT PERE DE RIBES

Nº CODI SUBJECTE OBLIGAT	NOM SUBJECTE OBLIGAT	TIPUS SUBJECTE OBLIGAT	PRIORITAT EXECUCIÓ FRANJA	FASE EXECUCIÓ FRANJA	SUPERFÍCIE FRANJA DELIMITADA (ha)
EI151	151	Edificació Aïllada	3	3	0,36
EI152	152	Edificació Aïllada	3	3	0,25
EI153	153	Edificació Aïllada	3	3	0,25
EI154	154	Edificació Aïllada	3	3	0,28
EI155	155	Edificació Aïllada	3	3	0,36
EI156	156	Edificació Aïllada	3	3	0,24
EI157	157	Edificació Aïllada	3	3	0,42
EI158	158	Edificació Aïllada	3	3	0,30
EI159	159	Edificació Aïllada	3	3	0,26
EI160	160	Edificació Aïllada	3	3	0,37
EI161	161	Edificació Aïllada	3	3	0,34
EI162	162	Edificació Aïllada	3	3	0,29
EI163	163	Edificació Aïllada	3	3	0,30
EI164	164	Edificació Aïllada	3	3	0,26
EI165	165	Edificació Aïllada	3	3	0,30
EI166	166	Edificació Aïllada	3	3	0,28
EI167	167	Edificació Aïllada	3	3	0,31
EI168	168	Edificació Aïllada	3	3	0,30
EI169	169	Edificació Aïllada	3	3	0,36
EI170	170	Edificació Aïllada	3	3	0,41
EI171	171	Edificació Aïllada	3	3	0,35
EI172	172	Edificació Aïllada	3	3	0,27
EI173	173	Edificació Aïllada	3	3	0,27
EI174	174	Edificació Aïllada	3	3	0,30
EI175	175	Edificació Aïllada	3	3	0,39
EI176	176	Edificació Aïllada	3	3	0,27
EI177	177	Edificació Aïllada	3	3	0,36
EI178	178	Edificació Aïllada	3	3	0,39
EI179	179	Edificació Aïllada	3	3	0,27
EI180	180	Edificació Aïllada	3	3	0,38
EI181	181	Edificació Aïllada	3	3	0,34
EI182	182	Edificació Aïllada	3	3	0,26
EI183	183	Edificació Aïllada	3	3	0,33
EI184	184	Edificació Aïllada	3	3	0,31
EI185	185	Edificació Aïllada	3	3	0,29
EI186	186	Edificació Aïllada	3	3	0,26
EI187	187	Edificació Aïllada	3	3	0,27
EI188	188	Edificació Aïllada	3	3	0,25
EI189	189	Edificació Aïllada	3	3	0,28
EI190	190	Edificació Aïllada	3	3	0,28

Nº CODI SUBJECTE OBLIGAT	NOM SUBJECTE OBLIGAT	TIPUS SUBJECTE OBLIGAT	PRIORITAT EXECUCIÓ FRANJA	FASE EXECUCIÓ FRANJA	SUPERFÍCIE FRANJA DELIMITADA (ha)
EI191	191	Edificació Aïllada	3	3	0,27
EI192	192	Edificació Aïllada	3	3	0,26
EI193	193	Edificació Aïllada	3	3	0,29
EI194	194	Edificació Aïllada	3	3	0,26
EI195	195	Edificació Aïllada	3	3	0,25
EI196	196	Edificació Aïllada	3	3	0,28
EI197	197	Edificació Aïllada	3	3	0,27
EI198	198	Edificació Aïllada	3	3	0,27
EI199	199	Edificació Aïllada	3	3	0,25
EI200	200	Edificació Aïllada	3	3	0,25
EI201	201	Edificació Aïllada	3	3	0,27
EI202	202	Edificació Aïllada	3	3	0,27
EI203	203	Edificació Aïllada	3	3	0,30
EI204	204	Edificació Aïllada	3	3	0,36
EI205	205	Edificació Aïllada	3	3	0,27
EI206	206	Edificació Aïllada	3	3	0,40
EI207	207	Edificació Aïllada	3	3	0,27
EI208	208	Edificació Aïllada	3	3	0,26
EI209	209	Edificació Aïllada	3	3	0,29
EI210	210	Edificació Aïllada	3	3	0,26
EI211	211	Edificació Aïllada	3	3	0,25
EI212	212	Edificació Aïllada	3	3	0,28
EI213	213	Edificació Aïllada	3	3	0,39
EI214	214	Edificació Aïllada	3	3	0,31
EI215	215	Edificació Aïllada	3	3	1,21
EI216	216	Edificació Aïllada	3	3	0,46
EI217	217	Edificació Aïllada	3	3	0,80
EI218	218	Edificació Aïllada	3	3	0,40

6. CARTOGRAFIA

En la cartografia es delimiten els nuclis de població i les urbanitzacions del municipi que han d'assegurar l'existència d'una franja exterior de protecció d'incendis forestals i s'identifiquen les zones on s'han de fer les franges exteriors de protecció de 25 metres com a mesures de prevenció d'incendis, d'acord amb la Llei 5/2003².

S'adjunta:

- Plànol de situació dels subjectes obligats
- Plànol de detall de les franges exteriors de protecció del municipi amb localització sobre el mapa topogràfic de Catalunya.
- Plànol de detall de les franges exteriors de protecció del municipi amb localització sobre ortofotomapa.

A Sant Pere de Ribes, a 29 de juliol de 2022

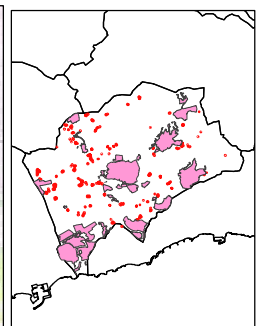
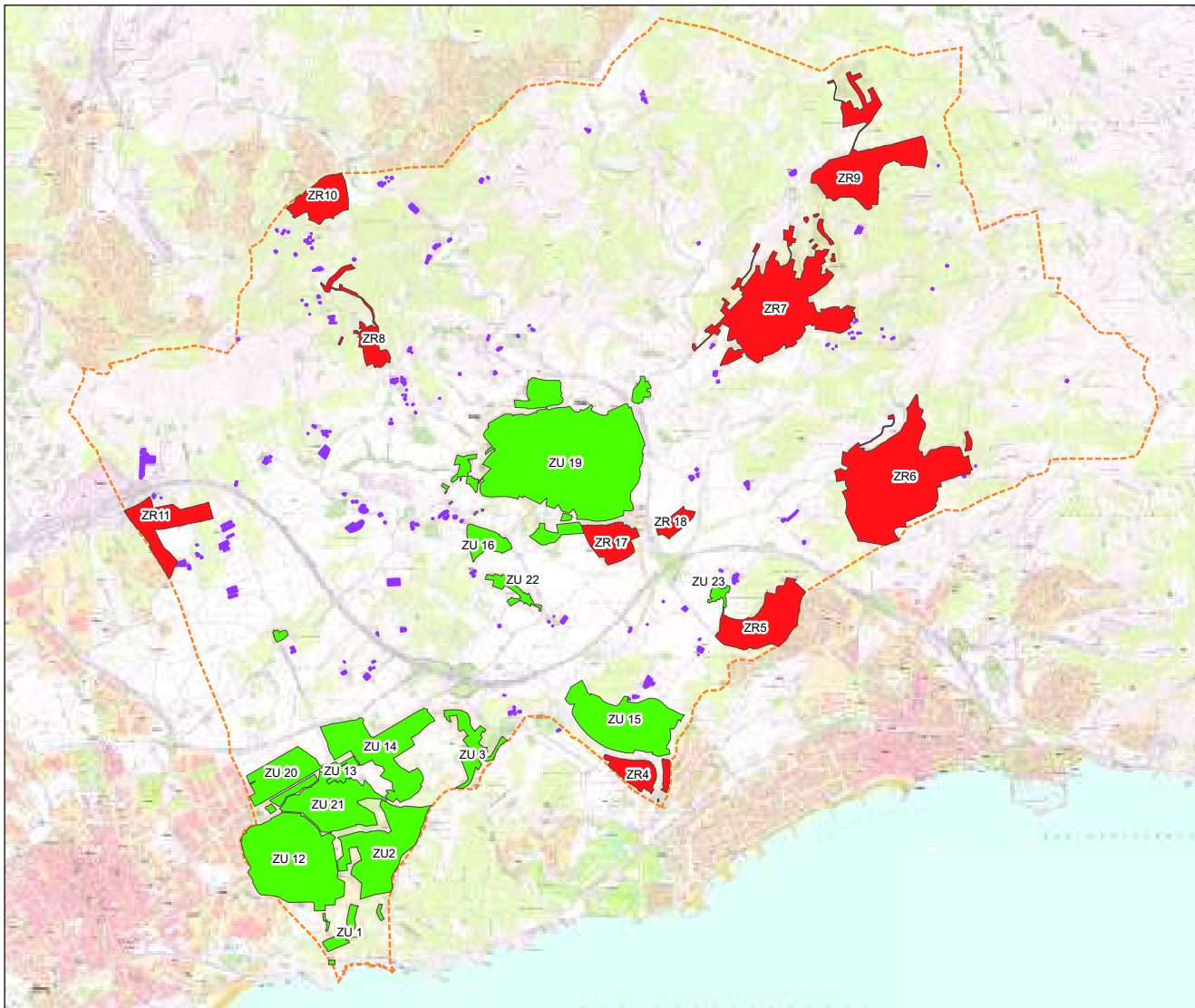
MARTA
GOMEZ
PONS

Digitally signed by
MARTA GOMEZ
PONS
Date: 2022.07.29
09:29:48 +02'00'

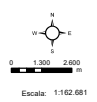
Marta Gómez Pons
Enginyera de Monts (nº col·legiada 4.120)
Enginyera Agrícola (nº col·legiada 4.486)
Expert Professional Engineer (nº registre 1.065)



² El traçat dels polígons obligats, així com el traçat de la franges exteriors de protecció, poden estar subjectes a revisió i modificació mitjançant projectes executius o qualsevol altre tipus de document aprovat per l'Ajuntament.



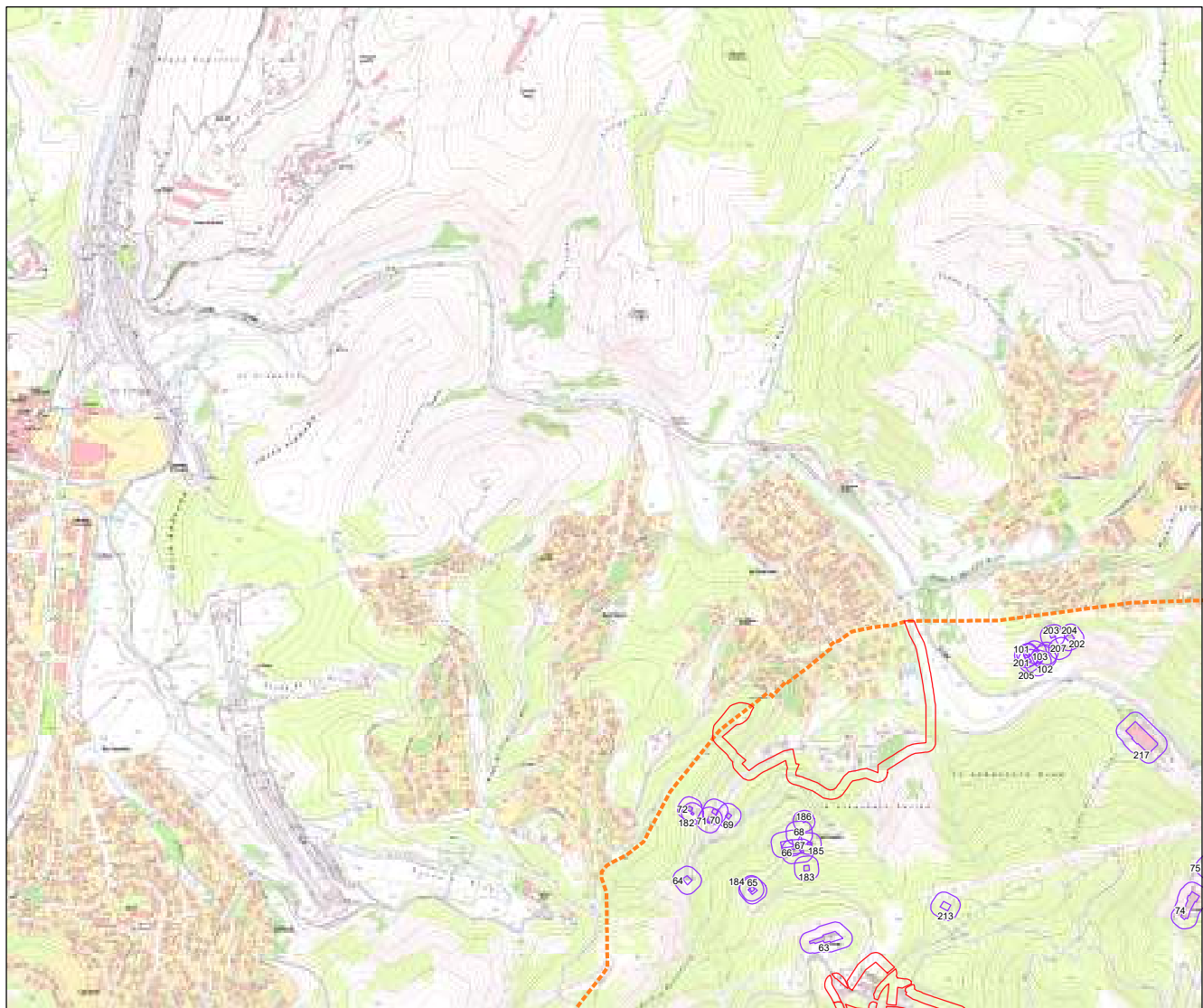
- Llegenda**
- Urbanitzacions
 - Urbà
 - Edificacions Aïllades
 - Limit municipal



PLÀNOL DE DELIMITACIÓ DE FRANGES EXTERIORS DE PROTECCIÓ D'INCENDIS FORESTALS DE SANT PERE DE RIBES

PLÀNOL:
1 Localització subjectes obligats

DATA:
JULIOL 2022



Legenda

- Urbanitzacions
- Zona urbana
- Edificacions Aïllades
- Limit Municipal



Ajuntament de
Sant Pere de Ribes



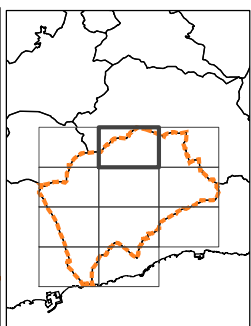
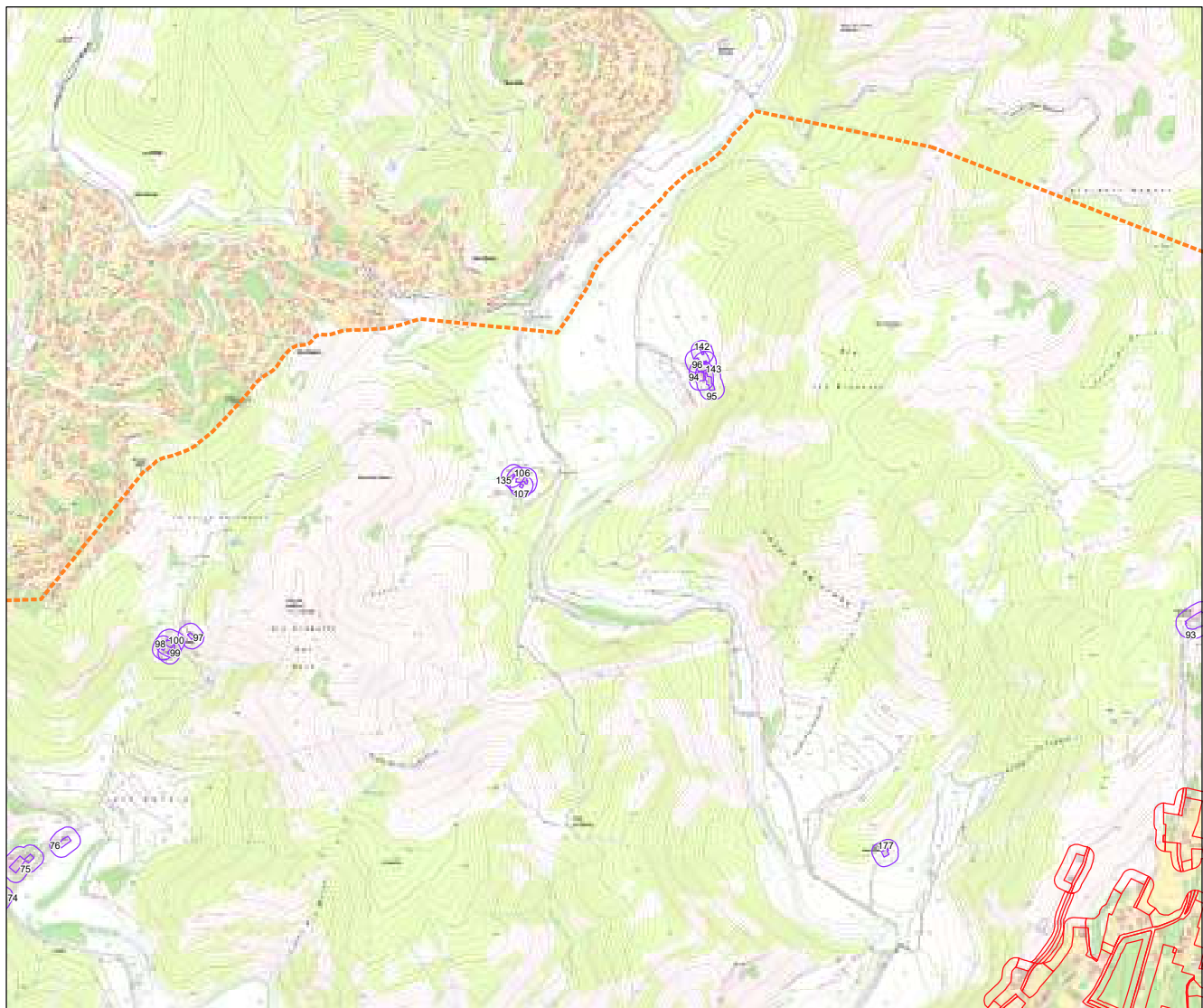
AJEGMA
Consultoria i Serveis, SL



Escala: 1:9.070

PLÀNOL:
#franges Urbanitzacions i Edificacions Aïllades

DATA:
JULIOL 2022



Legenda

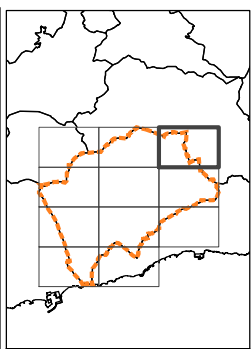
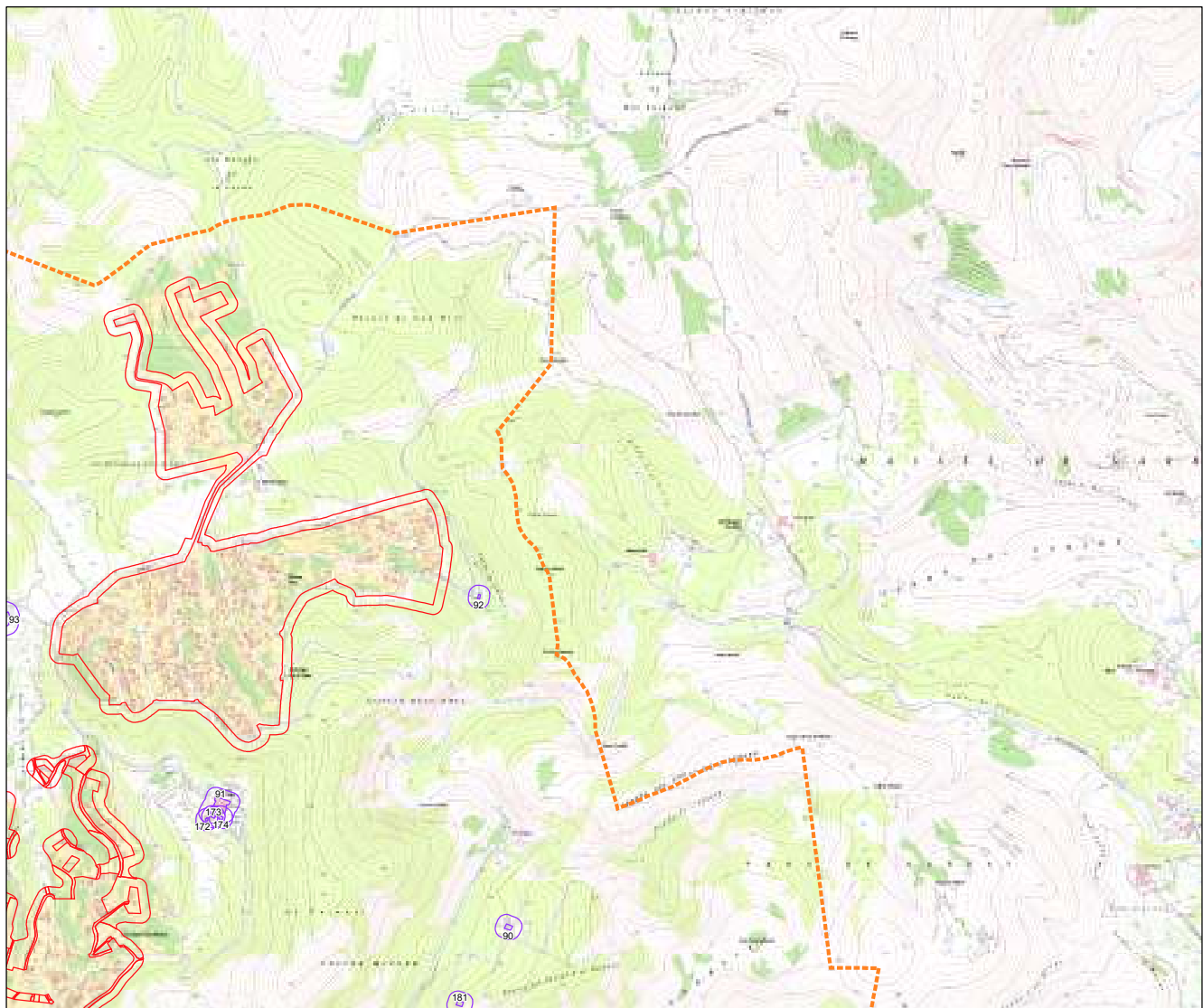
- Urbanitzacions
- Zona urbana
- Edificacions Aïllades
- Limit Municipal







PLÀNOL DE DELIMITACIÓ DE FRANGES EXTERIORS DE PROTECCIÓ D'INCENDIS FORESTALS DE SANT PERE DE RIBES

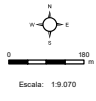
PLÀNOL:
Franges Urbanitzacions i Edificacions Aïllades

DATA:
JULIOL 2022



Legenda

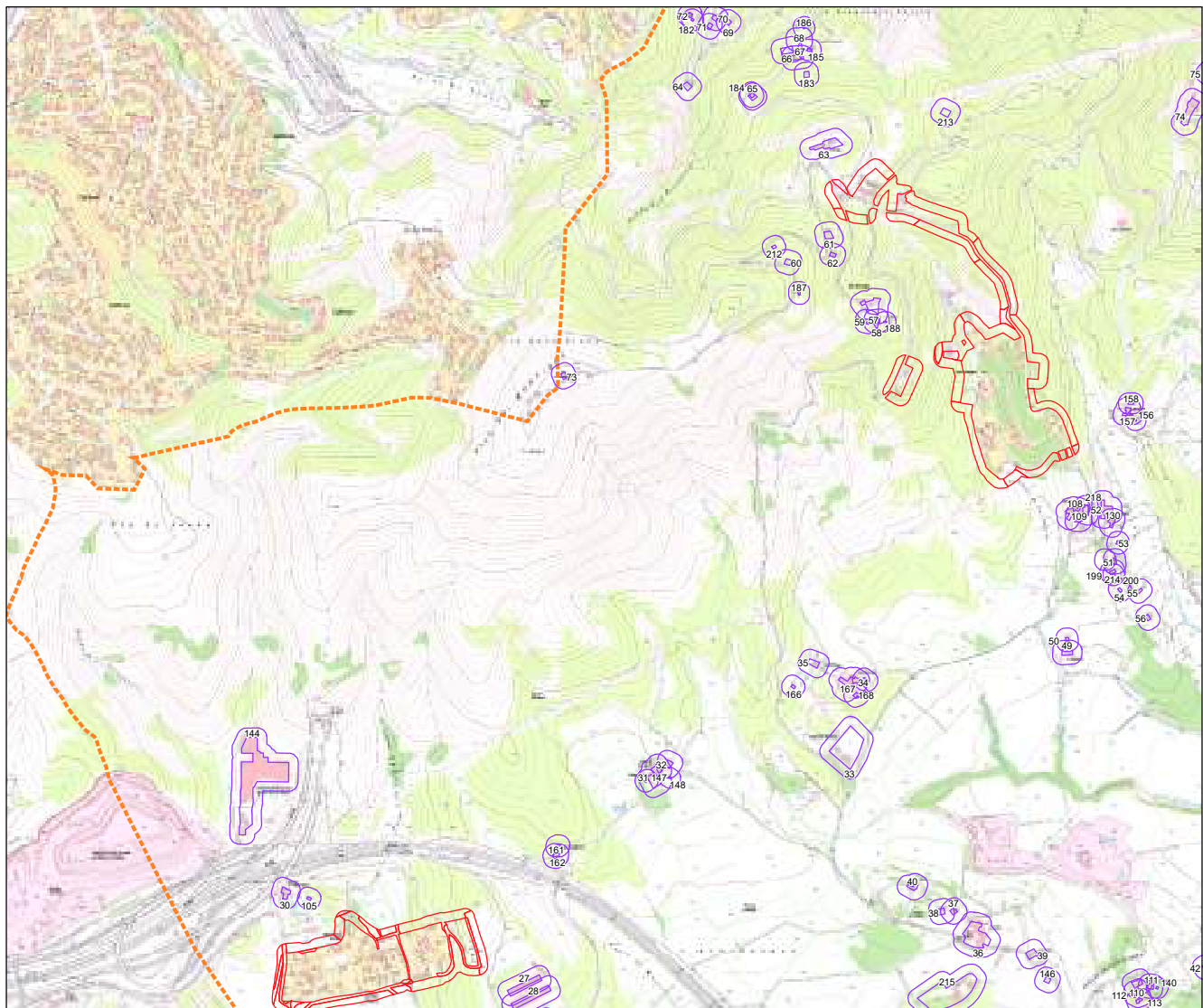
-  Urbanitzacions
-  Zona urbana
-  Edificacions Aïllades
-  Limit Municipal



PLÀNOL DE DELIMITACIÓ DE FRANGES EXTERIORS DE PROTECCIÓ D'INCENDIS FORESTALS DE SANT PERE DE RIBES

PLÀNOL:
Franges Urbanitzacions i Edificacions Aïllades

DATA:
JULIOL 2022



Legenda

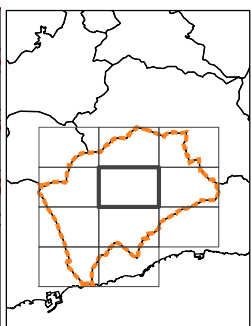
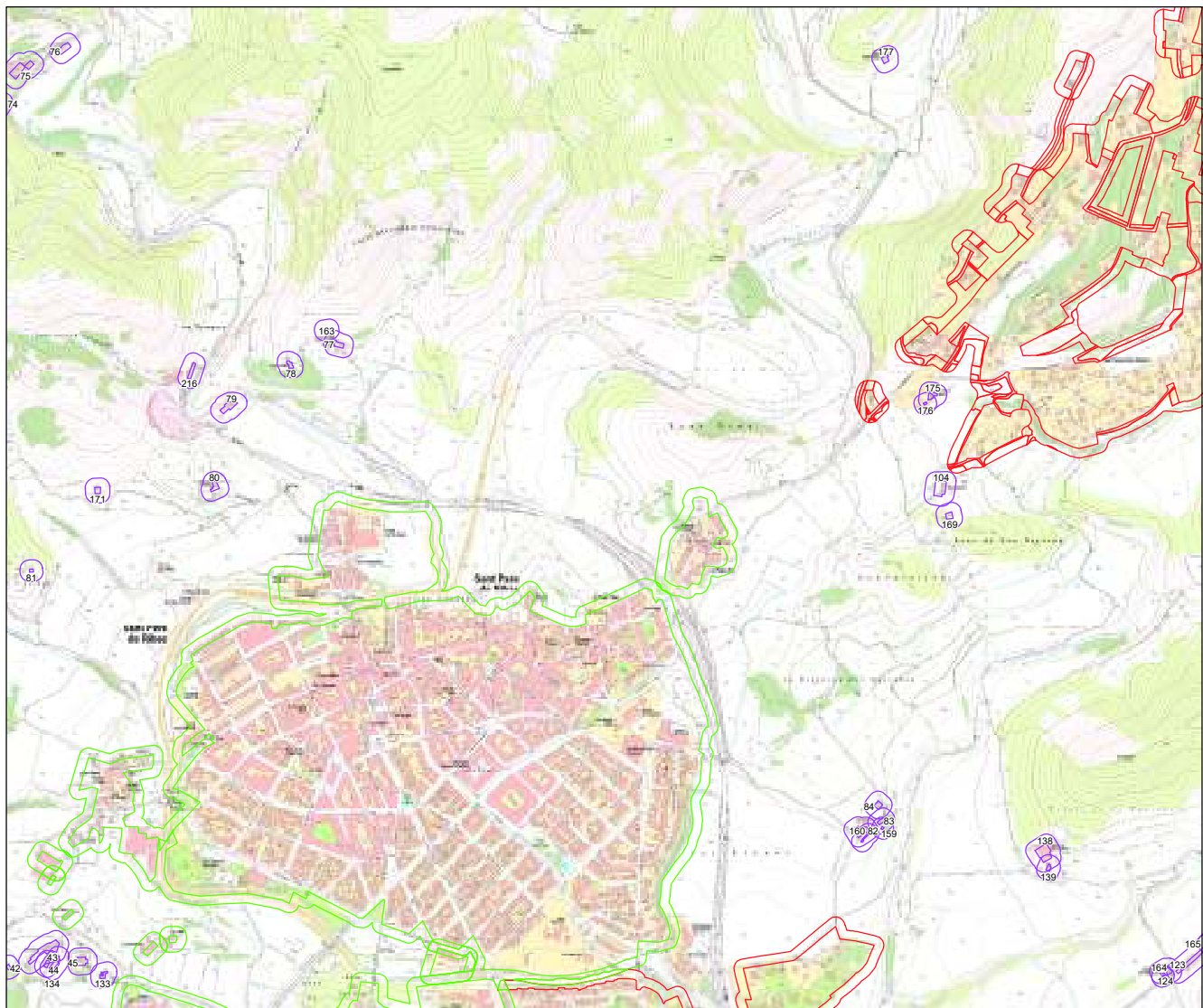
- Urbanitzacions
- Zona urbana
- Edificacions Aïllades
- Limit Municipal

Escala: 1:9.070

PLÀNOL DE DELIMITACIÓ DE FRANGES EXTERIORS DE PROTECCIÓ D'INCENDIS FORESTALS DE SANT PERE DE RIBES

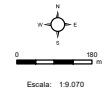
PLÀNOL:
Franges Urbanitzacions i Edificacions Aïllades

DATA:
JULIOL 2022



Legenda

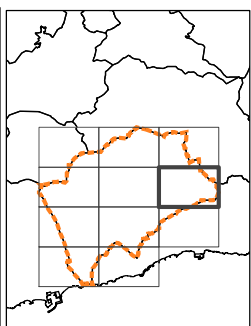
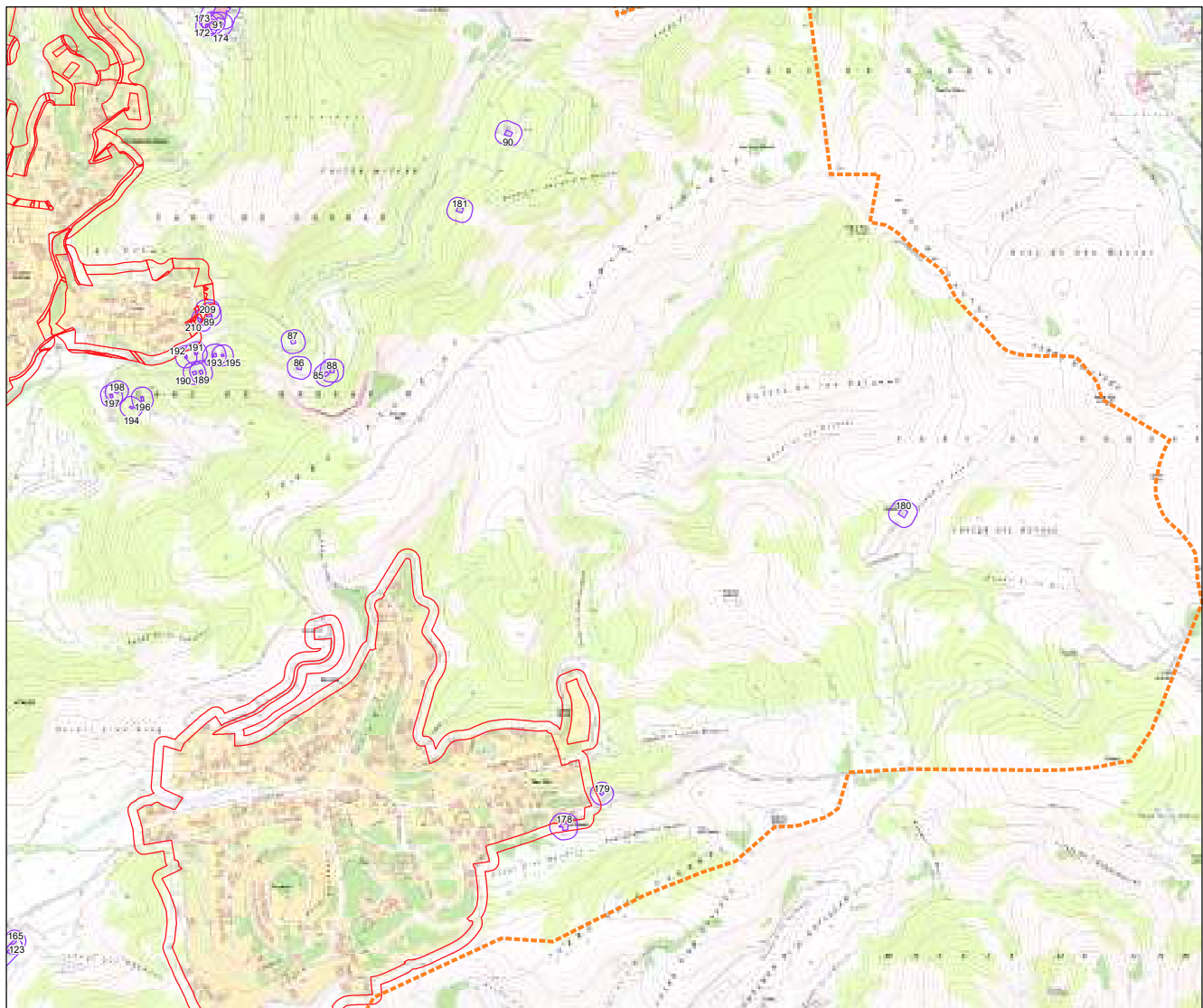
- Urbanitzacions
- Zona urbana
- Edificacions Aïllades
- Limit Municipal



PLÀNOL DE DELIMITACIÓ DE FRANGES EXTERIORS DE PROTECCIÓ D'INCENDIS FORESTALS DE SANT PERE DE RIBES

PLÀNOL:
Franges Urbanitzacions i Edificacions Aïllades

DATA:
JULIOL 2022



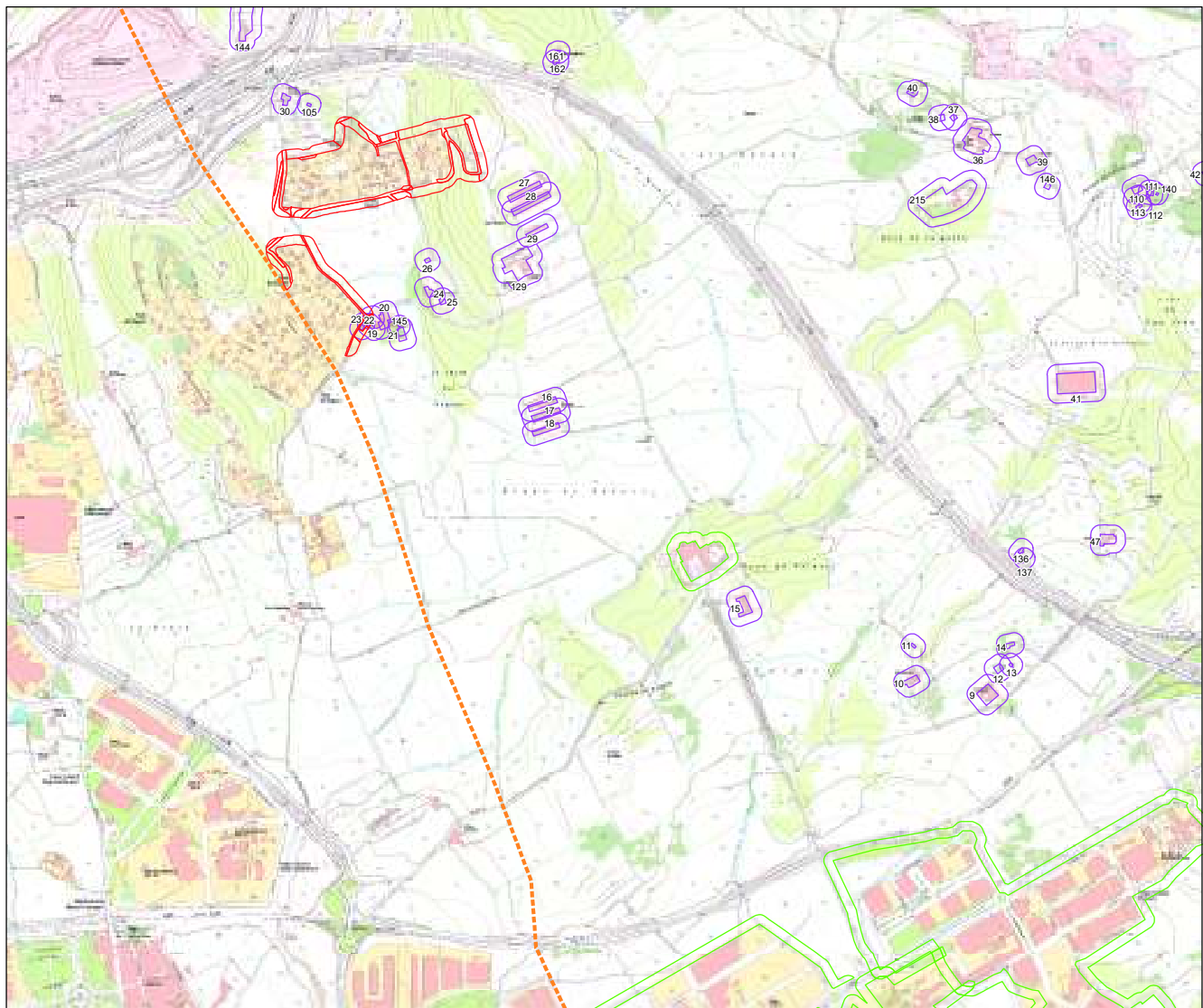
- Legenda**
- Urbanitzacions
 - Zona urbana
 - Edificacions Aïllades
 - Limit Municipal



PLÀNOL DE DELIMITACIÓ DE FRANGES EXTERIORS DE PROTECCIÓ D'INCENDIS FORESTALS DE SANT PERE DE RIBES

PLÀNOL:
Franges Urbanitzacions i Edificacions Aïllades

DATA:
JULIOL 2022



Legenda

- Urbanitzacions
- Zona urbana
- Edificacions Aïllades
- Limit Municipal

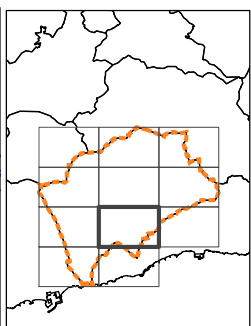
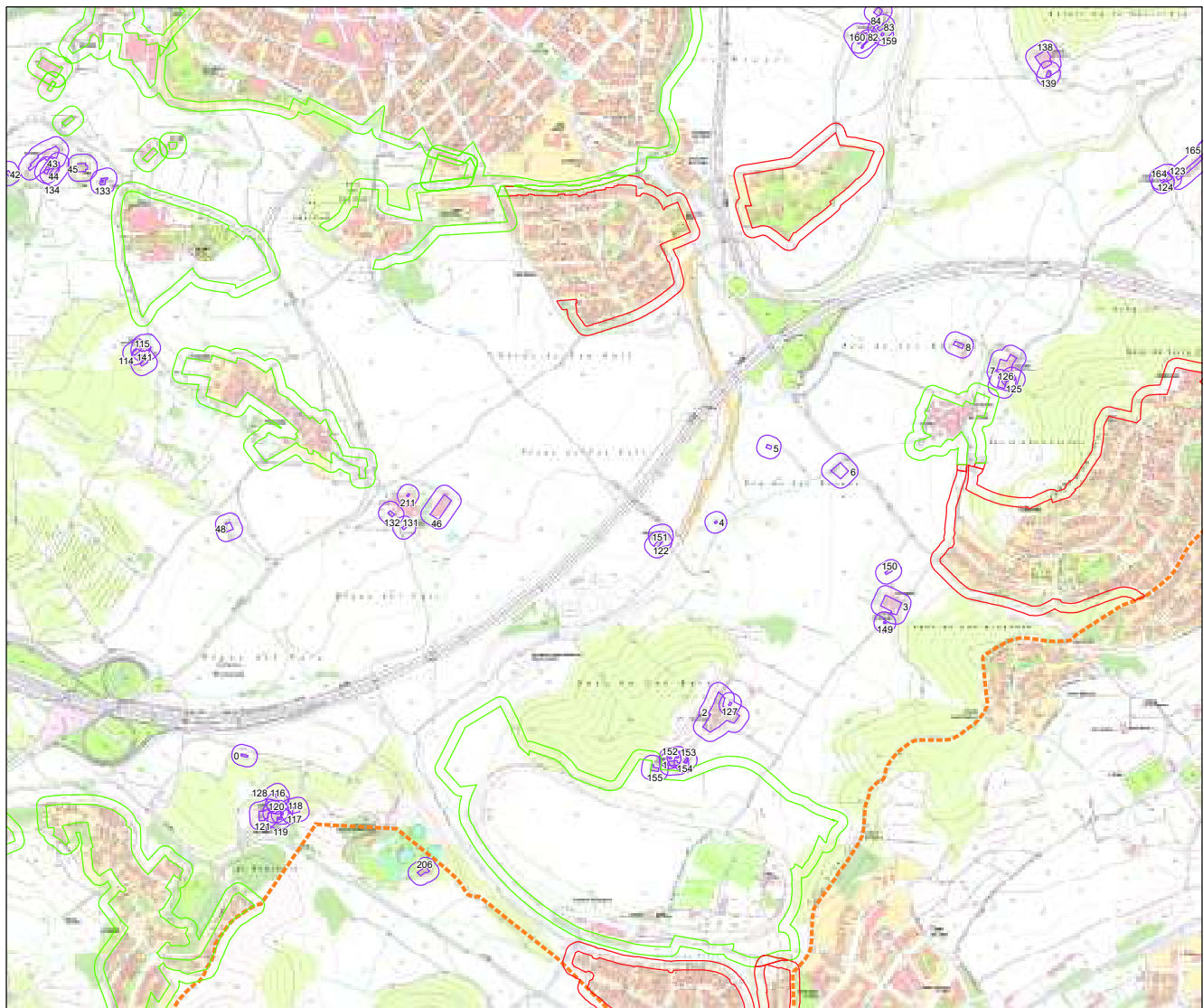
Ajuntament de Sant Pere de Ribes AJEGMA Consultoria i Serveis, SL

Escala: 1:9.070

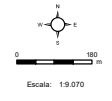
PLÀNOL DE DELIMITACIÓ DE FRANGES EXTERIORS DE PROTECCIÓ D'INCENDIS FORESTALS DE SANT PERE DE RIBES

PLÀNOL:
Franges Urbanitzacions i Edificacions Aïllades

DATA:
JULIOL 2022



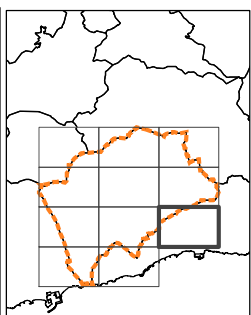
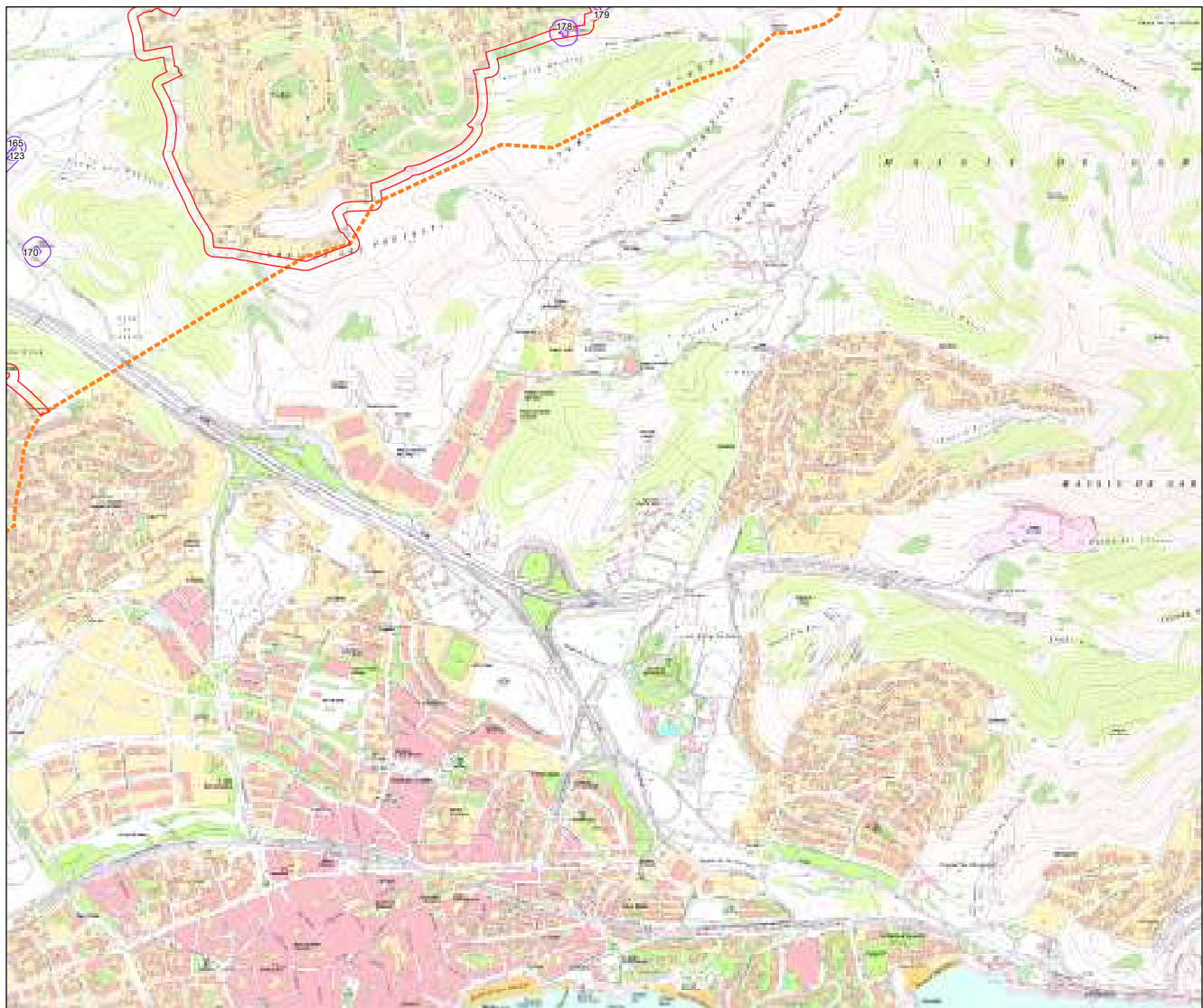
- Legenda**
- Urbanitzacions
 - Zona urbana
 - Edificacions Aïllades
 - Limit Municipal



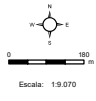
PLÀNOL DE DELIMITACIÓ DE FRANGES EXTERIORS DE PROTECCIÓ D'INCENDIS FORESTALS DE SANT PERE DE RIBES

PLÀNOL:
Franges Urbanitzacions i Edificacions Aïllades

DATA:
JULIOL 2022



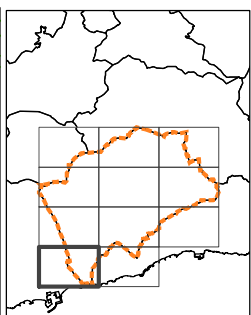
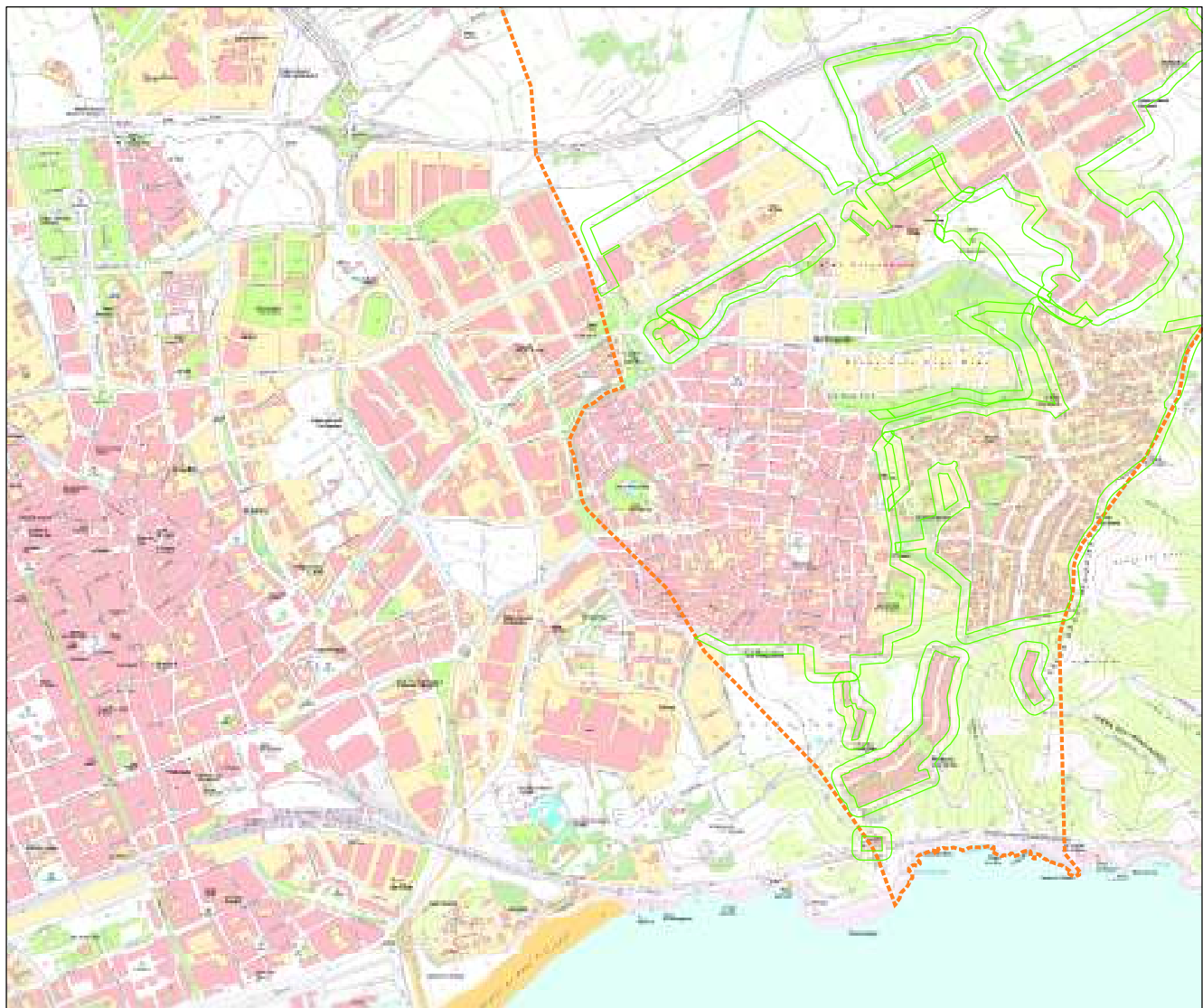
- Legenda**
- Urbanitzacions
 - Zona urbana
 - Edificacions Aïllades
 - Limit Municipal



PLÀNOL DE DELIMITACIÓ DE FRANGES EXTERIORS DE PROTECCIÓ D'INCENDIS FORESTALS DE SANT PERE DE RIBES

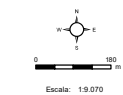
PLÀNOL:
Franges Urbanitzacions i Edificacions Aïllades

DATA:
JULIOL 2022



Legenda

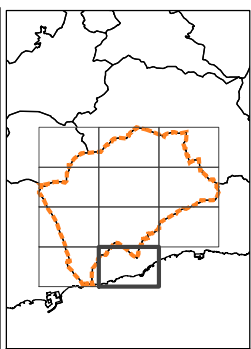
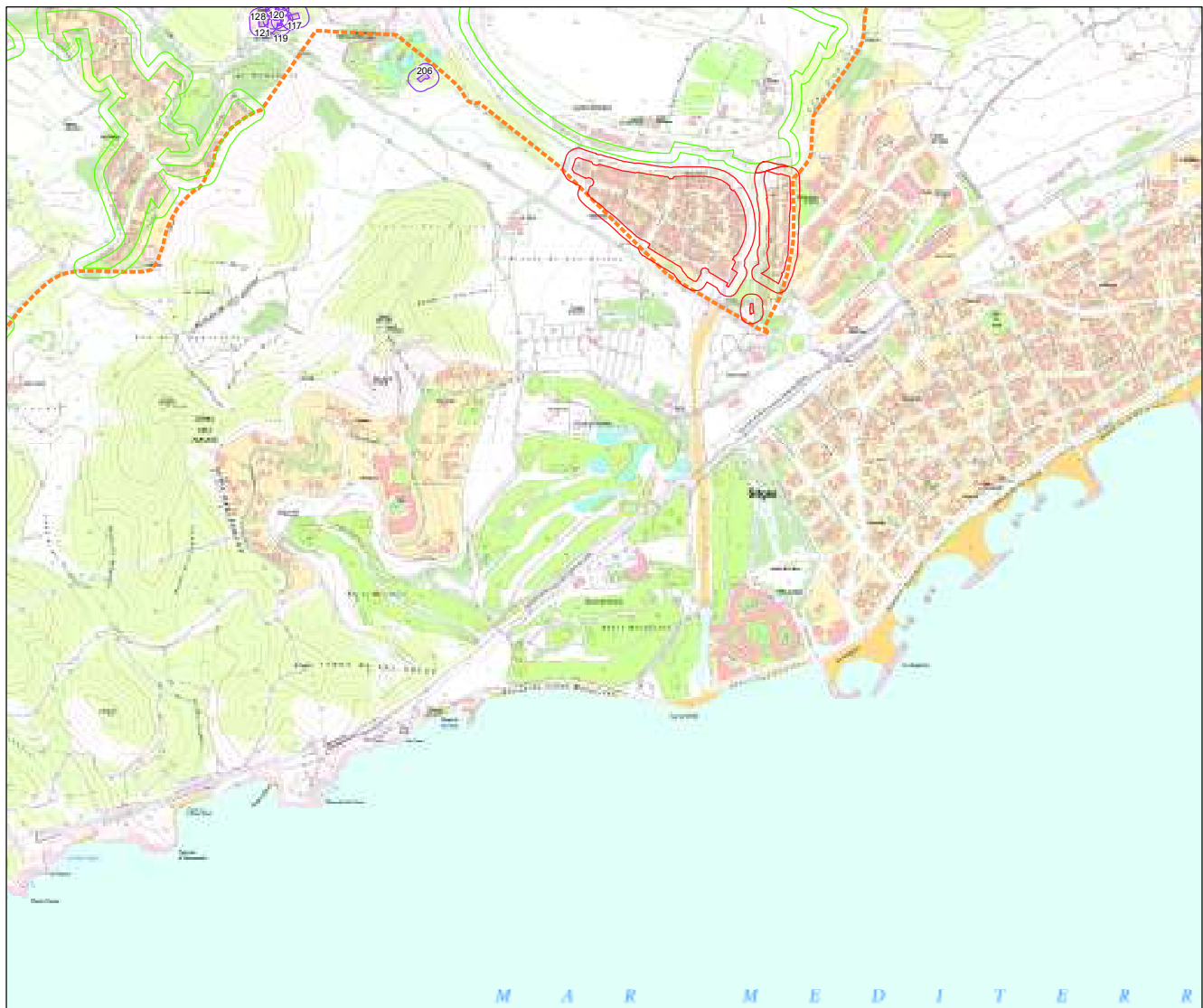
- Urbanitzacions
- Zona urbana
- Edificacions Aïllades
- Limit Municipal



PLÀNOL DE DELIMITACIÓ DE FRANGES EXTERIORS DE PROTECCIÓ D'INCENDIS FORESTALS DE SANT PERE DE RIBES

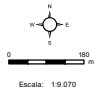
PLÀNOL:
Franges Urbanitzacions i Edificacions Aïllades

DATA:
JULIOL 2022



Llegenda

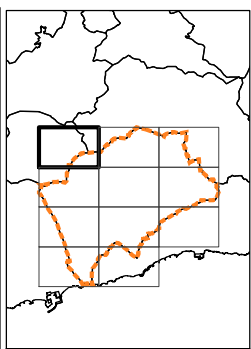
- Urbanitzacions
- Zona urbana
- Edificacions Aïllades
- Limit Municipal



PLÀNOL DE DELIMITACIÓ DE FRANGES EXTERIORS DE PROTECCIÓ D'INCENDIS FORESTALS DE SANT PERE DE RIBES

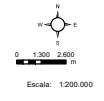
PLÀNOL:
Franges Urbanitzacions i Edificacions Aïllades

DATA:
JULIOL 2022



Llegenda

- Urbanitzacions
- Edificacions Aïllades
- Limit Municipal



PLÀNOL DE DELIMITACIÓ DE FRANGES EXTERIORS DE PROTECCIÓ D'INCENDIS FORESTALS DE SANT PERE DE RIBES

PLÀNOL:
Franges Urbanitzacions i Edificacions Aïllades

DATA:
JULIOL 2022



Legenda

- Urbanitzacions
- Edificacions Aïllades
- Limit Municipal



Ajuntament de
Sant Pere de Ribes



AIEGMA
Consultoria i Serveis, SL

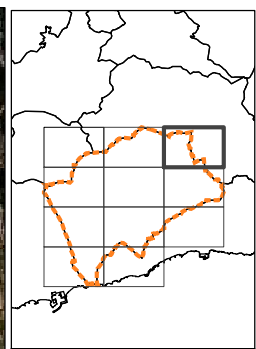


Escala: 1:200.000

PLÀNOL DE DELIMITACIÓ DE FRANGES
EXTERIORS DE PROTECCIÓ D'INCENDIS
FORESTALS DE SANT PERE DE RIBES

PLÀNOL:
Franges Urbanitzacions i Edificacions Aïllades

DATA:
JULIOL 2022



Llegenda

- Urbanitzacions
- Edificacions Aïllades
- Limit Municipal



Ajuntament de Sant Pere de Ribes



AIEGMA Consultoria i Serveis, SL



Escala: 1:200.000

PLÀNOL DE DELIMITACIÓ DE FRANGES EXTERIORS DE PROTECCIÓ D'INCENDIS FORESTALS DE SANT PERE DE RIBES

PLÀNOL:
Franges Urbanitzacions i Edificacions Aïllades

DATA:
JULIOL 2022





Llegenda

- Urbanitzacions
- Edificacions Aïllades
- Limit Municipal



Ajuntament de
Sant Pere de Ribes



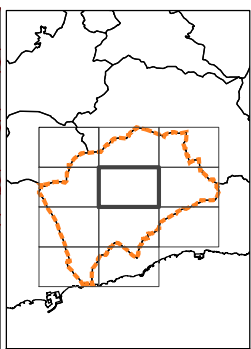
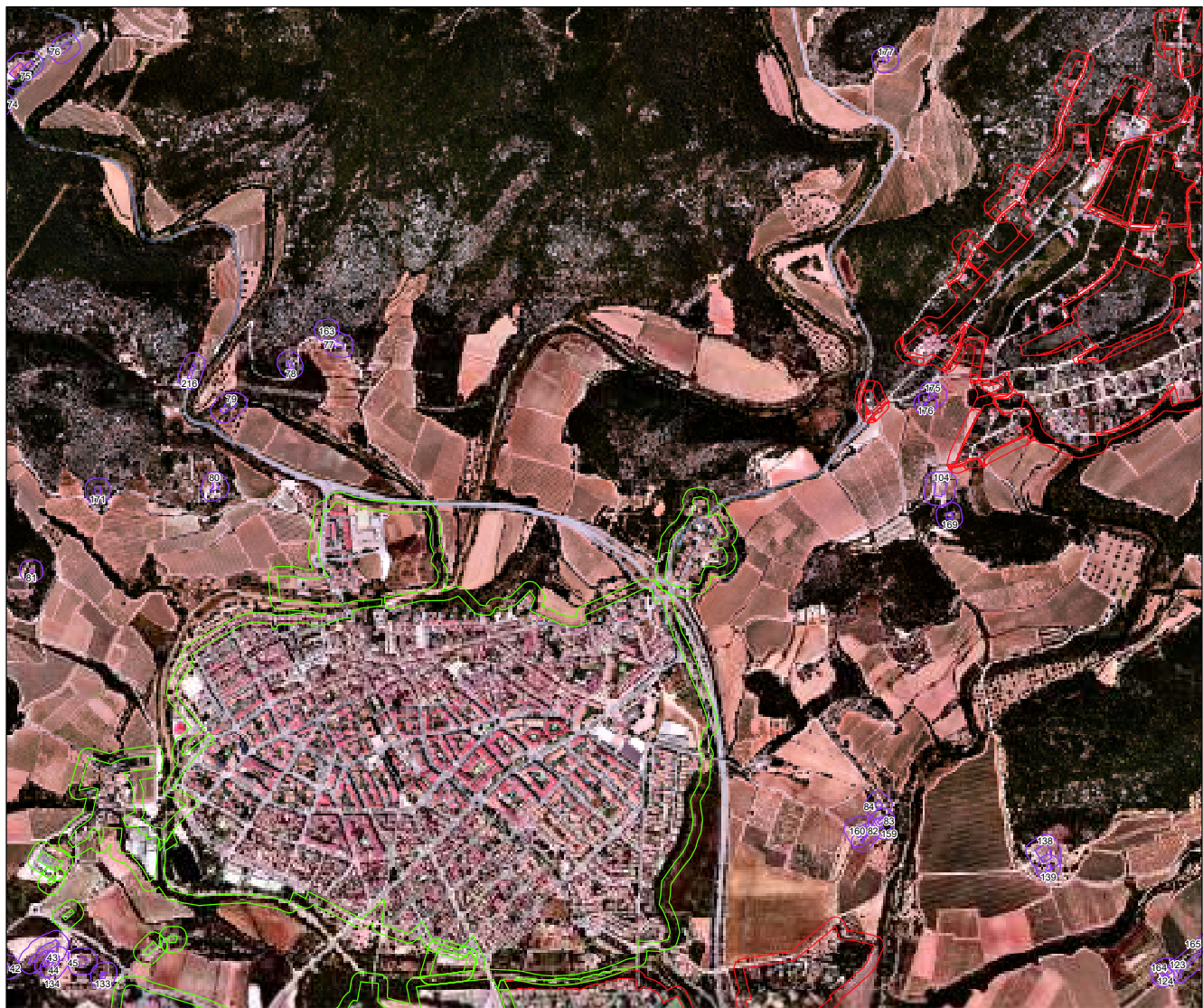
AIEGMA
Consultoria i Serveis, SL



Escala: 1:200.000

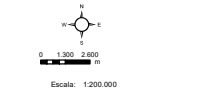
PLÀNOL:
#franges Urbanitzacions i Edificacions Aïllades

DATA:
JULIOL 2022



Llegenda

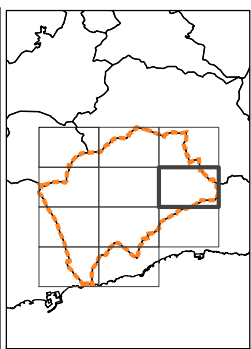
- Urbanitzacions
- Zona urbana
- Edificacions Aïllades
- Limit Municipal



PLÀNOL DE DELIMITACIÓ DE FRANGES EXTERIORS DE PROTECCIÓ D'INCENDIS FORESTALS DE SANT PERE DE RIBES

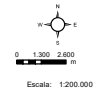
PLÀNOL:
Franges Urbanitzacions i Edificacions Aïllades

DATA:
JULIOL 2022



Llegenda

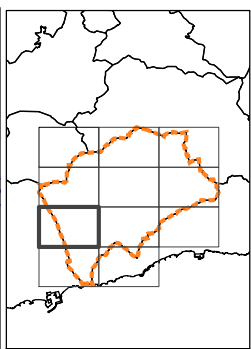
- Urbanitzacions
- Edificacions Aïllades
- Limit Municipal



PLÀNOL DE DELIMITACIÓ DE FRANGES EXTERIORS DE PROTECCIÓ D'INCENDIS FORESTALS DE SANT PERE DE RIBES

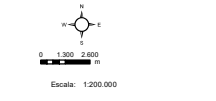
PLÀNOL:
Franges Urbanitzacions i Edificacions Aïllades

DATA:
JULIOL 2022



Llegenda

- Urbanitzacions
- Zona urbana
- Edificacions Aïllades
- Limit Municipal



PLÀNOL DE DELIMITACIÓ DE FRANGES EXTERIORS DE PROTECCIÓ D'INCENDIS FORESTALS DE SANT PERE DE RIBES

PLÀNOL:
Franges Urbanitzacions i Edificacions Aïllades

DATA:
JULIOL 2022





Llegenda

- Urbanitzacions
- Zona urbana
- Edificacions Aïllades
- Limit Municipal



Ajuntament de
Sant Pere de Ribes



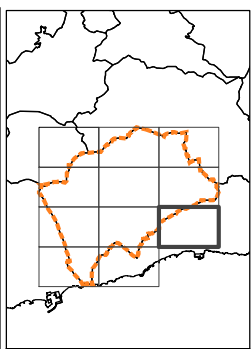
AJEEMA
Consultoria i Serveis, SL



Escala: 1:200.000

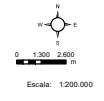
PLÀNOL:
Franges Urbanitzacions i Edificacions Aïllades

DATA:
JULIOL 2022



Llegenda

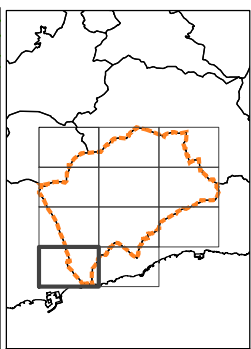
- Urbanitzacions
- Edificacions Aïllades
- Limit Municipal



PLÀNOL DE DELIMITACIÓ DE FRANGES EXTERIORS DE PROTECCIÓ D'INCENDIS FORESTALS DE SANT PERE DE RIBES

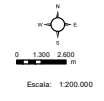
PLÀNOL:
Franges Urbanitzacions i Edificacions Aïllades

DATA:
JULIOL 2022



Llegenda

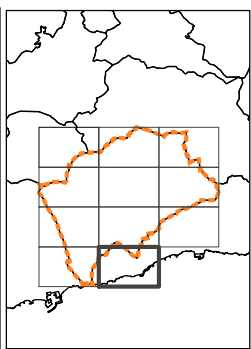
- Zona urbana
- Edificacions Aïllades
- Limit Municipal



PLÀNOL DE DELIMITACIÓ DE FRANGES EXTERIORS DE PROTECCIÓ D'INCENDIS FORESTALS DE SANT PERE DE RIBES

PLÀNOL:
Franges Urbanitzacions i Edificacions Aïllades

DATA:
JULIOL 2022



Llegenda

- Urbanitzacions
- Zona urbana
- Edificacions Aïllades
- Limit Municipal



PLÀNOL DE DELIMITACIÓ DE FRANGES EXTERIORS DE PROTECCIÓ D'INCENDIS FORESTALS DE SANT PERE DE RIBES

PLÀNOL:
Franges Urbanitzacions i Edificacions Aïllades

DATA:
JULIOL 2022

