



comei, s.l.

Bruc, 39 – 08950-Esplugues de Llobregat (Barcelona)

Tel: 933134666

<http://www.comei.es>

 [comei@comei.es](mailto:comei@comei.es)

Informe 2061-c

## ***PLA D'AUTOPROTECCIÓ DE LA URBANITZACIÓ ROCAMAR***

***AJUNTAMENT DE SANT PERE DE RIBES***

*Esplugues de Llobregat, a 9 de novembre de 2022*



## ÍNDEX

1.- Identificació de la instal·lació. Inventari, anàlisi i avaluació del risc.....	7
1.1.- Dades bàsiques de la instal·lació.....	7
1.1.1.- Identificació de la instal·lació i de la raó social.....	7
1.1.2.- Identificació de la persona titular, dels responsables i dades en cas d'emergència.....	7
1.2.- Emplaçament: descripció i plànols, coordenades UTM de l'establiment.....	8
1.3.- Accessibilitat per a ajuda externa: descripció i plànols.....	9
1.4.- Descripció de la instal·lació.....	10
1.5.- Ocupació.....	10
1.5.1.- Plantilla.....	10
1.5.2.- Quadres de presència en les diferents hores del dia de personal i ocupants.....	10
1.5.3.- Organigrama.....	11
1.6.- Anàlisi del risc.....	11
1.6.1.- Risc intern.....	11
1.6.2.- Risc laboral.....	13
1.6.3.- Risc extern.....	14
1.6.4.- Descripció o identificació de les condicions d'evacuació.....	15
1.6.5.- Avaluació de les condicions de confinament.....	16
1.6.6.- Diagrama de persones per zones.....	16
1.6.7.- Elements vulnerables.....	16
1.7.- Plànols.....	17
1.7.1.- Zones de risc.....	17
1.7.2.- Zones vulnerables.....	17
1.7.3.- Plànols de les instal·lacions i àrees on es realitza l'activitat.....	17
1.7.4.- Identificació del control (clau de pas) dels subministraments bàsics (aigua, gas, electricitat). .....	17
2.- Inventari i descripció dels mitjans i mesures d'autoprotecció.....	18
2.1.- Mitjans materials disponibles.....	18
2.1.1.- Sectorització.....	18
2.1.2.- Instal·lacions de detecció.....	19
2.1.3.- Instal·lacions d'extinció.....	19
2.1.4.- Instal·lació d'evacuació i extracció de substàncies perilloses.....	19
2.1.5.- Equipament per a la lluita contra els efectes dels sinistres.....	20
2.1.6.- Equipament de Senyalització.....	20
2.1.7.- Sistemes d'Avís.....	20
2.2.- Mitjans humans disponibles.....	20
2.3.- Mesures correctores de risc i d'autoprotecció.....	21

2.3.1.- Sectorització.....	21
2.3.2.- Instal·lacions de detecció, d'extinció d'incendis i d'extracció de fums.....	21
2.3.3.- Senyalització d'emergències i sistemes interns d'avís.....	21
2.3.4.- Vies d'evacuació.....	21
2.3.5.- Àrees de confinament.....	21
<b>3.- Manual d'actuació.....</b>	<b>23</b>
3.1.- Objecte.....	23
3.2.- Identificació i classificació de les emergències.....	24
3.3.- Equips d'emergència.....	26
3.3.1.- Cap d'Emergència.....	30
3.3.2.- Responsable del Centre de Control, Alarma i Comunicacions (CAC).....	31
3.3.3.- Cap d'intervenció.....	32
3.3.4.- Equip de Primera Intervenció (EPI).....	33
3.3.5.- Equip de Segona Intervenció (ESI).....	34
3.3.6.- Equip de Tercera intervenció (ETI).....	35
3.3.7.- Equip d'Evacuació i Confinament (EEC).....	35
3.3.8.- Equip de Primers Auxilis (EPA).....	37
3.3.9.- Responsable de Recepció d'Ajuda Externa.....	37
3.4.- Accions a realitzar.....	39
3.4.1.- Pre-alerta.....	39
3.4.2.- Detecció i alerta.....	39
3.4.3.- Comunicació de les alarmes.....	40
3.4.4.- Intervenció.....	42
3.4.5.- Evacuació.....	43
3.4.6.- Confinament.....	44
3.4.7.- Recepció d'ajudes externes.....	47
3.4.8.- Postemergència.....	48
3.4.9.- Resum de les actuacions per a les emergències valorades.....	49
3.5.- Llista de fitxes d'actuació (desenvolupades a l'annex 4).....	52
3.6.- Integració en plans d'àmbit superior.....	53
3.6.1.- Comunicació durant l'emergència:.....	54
3.6.2.- Comunicació posterior de les emergències i de les activacions del Pla d'autoprotecció:.....	54
<b>4.- Implantació, manteniment i actualització.....</b>	<b>57</b>
4.1.- Responsabilitat, organització i planificació de les accions d'implantació.....	57
4.2.- Planificació, programa i terminis d'accions de formació i divulgació.....	57
4.2.1.- Informació i divulgació.....	58
4.2.2.- Formació.....	59
4.3.- Planificació, programa i terminis de simulacres.....	61

4.4.- Planificació, programa i terminis de manteniment.....	62
4.5.- Actualització i revisió del pla.....	63
4.5.1.- Manteniment de la formació del personal propi i personal aliè.....	63
4.5.2.- Manteniment de la informació i divulgació del Pla.....	63
4.5.3.- Estudi i avaluació dels incidents i accidents.....	64
4.5.4.- Millores estructurals i de recursos.....	64
4.5.5.- Actualitzacions del PAU.....	65
Annexos.....	66
Annex 1. Directori de comunicacions.....	66
Annex 2. Formularis per a la gestió de les emergències.....	67
Annex 3. Plànols (recull dels plànols esmentats en els diferents documents del pla).....	72
Annex 4. Fitxes d'actuació.....	73
Responsable de Coordinació, Alarma i Comunicacions.....	74
Cap de l'emergència.....	75
Cap de la Intervenció (les seves tasques seran coordinades per l'ajuntament, a través de la policia local i la participació de la brigada municipal).....	76
Cap d'Evacuació i Confinament (les seves tasques seran coordinades per l'ajuntament, a través de la policia local i la participació de la brigada municipal).....	78
4.5.1.- Responsable de recepció d'ajudes externes.....	79
Annex 5.- Pressupost de les millores proposades.....	80
Senyalització instal·lada.....	81
Vàlvules de clapeta instal·lades.....	82

La Urbanització Rocamar es considera una Activitat d'Interès per a la Protecció Civil Local, atès que no es troba entre les indicades a l'Annex IA del Decret 30/2015. Per aquest motiu la seva aprovació i homologació se circumscriu a l'àmbit local, sent l'Ajuntament el seu responsable a través dels seus òrgans de govern i la Comissió Local de Protecció Civil. Una vegada aprovat i homologat es pot lliurar pel seu coneixement a les administracions supramunicipals que el puguin requerir, en aquest cas la Direcció General de Protecció Civil i l'Agència Catalana de l'Aigua.

Després de la seva aprovació inicial, s'exposarà a informació pública durant 30 dies hàbils, únicament el document PÚBLIC, en cap cas el que està marcat com a CONFIDENCIAL, conclòs el període d'informació, de no haver-se presentat al·legacions es procedirà a la seva aprovació definitiva.

Posteriorment es procedirà a l'homologació per part de la Comissió de Protecció Civil del Municipi de Sant Pere de Ribes. Cal tenir en compte que el PAU és operatiu des del moment en què és aprovat definitivament, tot i no haver estat homologat.

Es notificarà de la seva aprovació i homologació a les Administracions i entitats interessades (en el cas de la DGPC a través de la plataforma HERMES)

## 1.- Identificació de la instal·lació. Inventari, anàlisi i avaluació del risc.

### 1.1.- Dades bàsiques de la instal·lació.

La instal·lació objecte d'aquest Pla d'Autoprotecció és la Urbanització Rocamar situada al terme municipal de Sant Pere de Ribes.

#### 1.1.1.- Identificació de la instal·lació i de la raó social.

Nom: Urbanització Rocamar  
Dades de contacte: *Veure dades de la Raó Social*  
Típus de centre: Urbanització  
Raó Social: Ajuntament de Sant Pere de Ribes  
Adreça: Crtra. C-246a km 39  
Codi Postal: 08810  
Municipi: Sant Pere de Ribes  
Comarca: el Garraf  
Telèfons: 93 896 73 00  
Fax: 93 896 73 01  
Correu-electrònic: [ajuntament@santperederibes.cat](mailto:ajuntament@santperederibes.cat)

#### 1.1.2.- Identificació de la persona titular, dels responsables i dades en cas d'emergència.

##### Titular de l'Activitat

Nom: [REDACTED]  
Càrrec: Alcaldessa  
Telèfon: 93 896 73 00  
Correu electrònic: [REDACTED]

#### Direcció del Pla

Nom: [REDACTED]

Càrrec: Alcaldessa

Telèfon: 93 896 73 00

Correu electrònic [REDACTED]

#### Cap d'Emergència

Nom: [REDACTED]

Càrrec: Inspector Cap de la Policia Local

Telèfon: 938 967 339

Correu electrònic [REDACTED]

#### Responsable de les actuacions encaminades a la prevenció i control dels riscos

Nom: [REDACTED]

Càrrec: 2on tinent d'alcalde. Hisenda i Serveis Econòmics, Urbanisme i Urbanitzacions

Telèfon: 93 896 73 00

Correu electrònic [REDACTED]

#### Persona que redacta el Pla d'Autoprotecció

Nom: Eduardo Martínez Garcia

Càrrec: Consultor

Telèfon: 933134666 [REDACTED]

Correu electrònic: [REDACTED]

Data acreditació: 16 de març de 2012

### 1.2.- Emplaçament: descripció i plànols, coordenades UTM de l'establiment.

La superfície total de l'àmbit de la urbanització Rocamar és, segons la modificació puntual del Pla General d'Ordenació Urbana de Sant Pere de Ribes on s'inclou la normativa urbanística de l'àmbit de la UA-26 (Rocamar) és de 131.762 m<sup>2</sup> dels quals:

- La xarxa viària urbana representa: 23.942,32 m<sup>2</sup>
- Parcs, jardins i places públiques: 7.750,08 m<sup>2</sup>

- Itineraris de vianants: 2.965,61 m<sup>2</sup>
- Valls de riera: 29.903,20 m<sup>2</sup>
- Infraestructures de serveis tècnics: 803,19 m<sup>2</sup>
- Habitatge arrengherat: 2.545,00 m<sup>2</sup>
- Ciutat jardí en unihabitatge 63.816,55 m<sup>2</sup>

La urbanització té els seus orígens en els anys 1960's, i va ser ordenada a través d'un Pla Parcial aprovat per la Comissió d'Urbanisme i Arquitectura d'11 de juliol de 1966. El 2011 l'Ajuntament va entrar en la gestió de la Unitat d'Actuació aprovant el canvi de sistema d'actuació pel de cooperació i es promou la reparcel·lació l'any 2013.

En l'actualitat l'àmbit (vegi's plànol 1) està gairebé urbanitzat completament, observant-se menys de 10 parcel·les sense edificacions acabades.

### Coordenades UTM ETRS-89

Centre de l'establiment:	397905	4565625
Extrem Nord:	398065	4565699
Extrem Est:	398142	4565531
Extrem Sud:	398045	4565346
Extrem Oest	397645	4565715

### 1.3.- Accessibilitat per a ajuda externa: descripció i plànols.

Els accessos per a l'ajuda externa més segurs es localitzen per la carretera C246a, altres accessos per pistes forestals es consideren més insegurs i és preferible no utilitzar-los, deixant el seu ús per altres activitats veïnes (Autòdrom de Terramar, Club d'Aeromodelisme Els Cards i granges i masos de la zona agrícola).

#### Punts d'interès

S'estableix el punt de trobada a l'entrada de la Urbanització pel Passeig d'Espanya, es tracta d'un vial de doble sentit de circulació que facilita l'arribada de recursos i la possible evacuació.

Punt de trobada	Passeig d'Espanya sentit Sud	397848, 4565512
	Carrer Veneçuela amb avinguda Anglaterra	398063, 4565401
Punt de rebuda	Passeig d'Espanya sentit Nord, Can Jeroni	397864, 4565506
	Carrer Veneçuela amb avinguda de França	398092, 4565455

**Accessos:** L'accés principal és per la carretera C-246a, per l'accés situat al km 39 (Passeig d'Espanya), Existeixen dos accessos addicionals, secundaris per la mateixa carretera, al Sud a través de l'Avinguda Ucraïna, i al Nord, a través de l'accés a l'Autòdrom de Rocamar, des d'on s'accedeix al WNW per la ronda d'Amèrica.

**Límits:** Limita al Nord i l'Est amb la Riera de Ribes  
al Sud amb la carretera C-246a  
a l'Oest amb conreus de secà.

#### **1.4.- Descripció de la instal·lació.**

L'espai de la Urbanització està construït completament, amb un total de XXX habitatges, la major part d'ells en configuració d'habitatge unifamiliar de planta baixa, PB+1 i PB+2, a excepció dels situats a l'avinguda d'Anglaterra, amb una configuració d'habitatges adossats, de planta baixa +1.

La major part dels habitatges tenen un ús residencial, ocupats tot l'any.

#### **1.5.- Ocupació.**

L'ocupació màxima de la urbanització és de 284 habitatges, considerant un nombre de persones per llar de 4 persones suposa un **total de 1.136 persones**.

Dins de la urbanització hi ha les següents activitats econòmiques:

- Alimentació Rocamar (Queviures) – Avinguda d'Anglaterra, 4
- Bar-Restaurant Can Jeroni (Restauració) – Avinguda d'Anglaterra, 2
- Sala d'Actes (Cultural) – C/ Venegueta, 2

##### **1.5.1.- Plantilla.**

La Urbanització no té personal contractat, tota l'estructura depèn de l'Ajuntament

##### **1.5.2.- Quadres de presència en les diferents hores del dia de personal i ocupants.**

No es preveu una presència fixa de personal dins la Urbanització.



### **1.5.3.- Organigrama.**

L'estructura depèn íntegrament de l'estructura municipal.

La gestió interna de la Urbanització la realitza la Junta de Propietaris i un Administrador.

L'adreça de la Junta és:

**Urbanización Rocamar**

Avinguda Anglaterra s/n

08810 – Sant Pere de Ribes (Barcelona)

L'adreça de l'Administrador és:

**Finques Abarca**

Tel: 93 453 36 07

C/Mallorca, 23

08008 – Barcelona

### **1.6.- Anàlisi del risc.**

#### **1.6.1.- Risc intern.**

Els factors de risc propis de la Urbanització procedeixen dels habitatges i activitats desenvolupades en les edificacions. No es coneix l'existència de cap activitat industrial de risc entre les desenvolupades, per tant es limiten a les activitats domèstiques i les compatibles amb els usos residencials:

- Caigudes de persones
- Atrapaments amb elements mòbils
- Caiguda d'objectes a la via pública
- Cremades de la pell per objectes molt calents
- Ferides i talls amb objectes tallants o punxants
- Intoxicacions per ingestió medicaments o altres productes químics
- Incendis o explosions per circuits elèctrics, gasos o líquids combustibles
- Asfixia en espais tancats, fums o altres productes de la combustió

- Electrocució
- Accidents de trànsit i atropellaments

Cap d'aquestes situacions és previsible que pugui derivar en un risc per a la protecció civil de la població i en la majoria dels casos la seva resolució pot suposar la intervenció del Sistema d'Emergències Mèdiques, els Serveis d'Ordre municipals o la intervenció del cos de Bombers per fer front a incendis en habitatges.

Tots aquests accidents recauen en l'àmbit domèstic i no és previsible que puguin suposar un risc per a la protecció civil, queden exclosos de l'àmbit del present Pla d'Autoprotecció, únicament en el cas que l'afectació superés els límits de l'àmbit privat de cada habitatge es considera com a risc en el present document,

Per avaluar aquests riscos s'ha considerat els seus efectes i la probabilitat del succés de forma que el resultat de l'avaluació, com s'explica prové de considerar, en una escala de l'1 al 5, la freqüència i conseqüències.

Per a la quantificació de la freqüència es considera la probabilitat del succés:

1. Amb una probabilitat inferior a una vegada cada 50 anys
2. Si es té constància d'aparicions superiors a l'anterior però inferiors als 10 anys
3. Si es té constància d'una superior a anual, però inferior a la decennal
4. Si el succés s'observa amb freqüència anual
5. Si es tracta d'un fenomen d'aparició més freqüent.

Per la valoració dels danys es consideren els seus efectes sobre les edificacions, infraestructures el medi ambient o les persones.

1. Si no es preveuen danys
2. Si és previsible provocar danys menors o estètics o de ràpida recuperació sense necessitat d'intervencions que puguin provocar internament hospitalari de les persones afectades
3. Si podria ocasiona danys recuperables però significatius que obliguin a una intervenció sobre els elements afectats per garantir la seva funcionalitat o seguretat o les persones.
4. Si es preveu que pugui provocar danys permanents sobre els béns, les infraestructures o les persones.

Avaluació dels riscos:		Efectes			
		1	2	3	4
Freqüència	1	Molt baixa	Molt baixa	Baixa	Mitja
	2	Molt baixa	Baixa	Mitja	Alta
	3	Baixa	Mitja	Mitja	Alta
	4	Mitja	Mitja	Alta	Molt alta
	5	Mitja	Alta	Molt alta	Molt alta

Són riscos interns que poden tenir incidència en la protecció civil, i, per tant, contemplats en aquest Pla, els següents:

Situació	Avaluació
Incendi d'habitatge que afecta habitatges veïns	La probabilitat d'aparició es baixa i no es té constància en els anys que porta la Urbanització (anterior a 1970) de la seva aparició. Les distàncies entre els habitatges permet disposar d'una zona de seguretat en tots els casos, exceptuant els edificis situats al Sud de la Urbanització, en tractar-se de blocs d'apartaments. Pot tenir com a conseqüència la pèrdua de béns i afectació a vides humanes
Explosió de material pirotècnic, gasos o líquids combustibles amb afectació a diversos habitatges	La probabilitat d'aparició es considera molt baixa, ateses les condicions de manipulació i emmagatzematge d'aquests materials, les conseqüències poden suposar pèrdua de béns i afectació a vides humanes, actuant com a iniciador de la situació anterior.
Pèrdua de fluid elèctric perllongada	Es tracta d'una situació que pot succeir amb relativa freqüència, tot i això la recuperació dels subministrament acostuma a ser ràpida i no es coneix d'infraestructures vitals que es puguin veure afectades si el tall de subministrament no s'allarga en el temps
Desabastiment d'aigua potable	Es tracta d'una situació que pot succeir amb molt baixa freqüència, tot i això la recuperació dels subministrament acostuma a ser ràpida i no es coneix d'infraestructures vitals que es puguin veure afectades si el tall de subministrament no s'allarga en el temps

### 1.6.2.- Risc laboral.

Les activitats econòmiques desenvolupades a la Urbanització han de disposar de les respectives anàlisis de riscos i mesures de protecció. Cap d'aquestes activitats és previsible que pugui suposar un risc per a la protecció civil.

Les empreses de serveis que actuïn a la Urbanització han de comptar amb els respectius Estudis o Plans de Seguretat, aplicables per a les obres efectuades, en el cas que alguna de les activitats pugui suposar un risc significatiu per a la protecció civil, el Director de l'Obra ha de preveure els mecanismes d'interfase corresponents.

Donades aquestes circumstàncies no es contempla en el present Pla els riscos laborals derivats de les activitats habituals (controlat pels Serveis de Prevenció de Riscos Laborals de les empreses que desenvolupen les seves activitats de forma habitual en la Urbanització) ni en obres que, esporàdicament es puguin portar a terme. Aquestes darreres estaran subjectes a allò que estableixi els respectius Plans de Seguretat i la seva realització, amb les adequades mesures de control de la seguretat, està subjecte al que estableixi el Director de Seguretat de les obres.

Entre les situacions de risc que cal tenir en consideració, atesa la seva afectació sobre la protecció civil destaca:

- Manipulació de gasos combustibles amb possible fuga, deflagració o explosió
- Manipulació de cables elèctrics amb talls sobtats de subministrament, guspises i/o incendis.

### 1.6.3.- Risc extern.

S'han analitzat els riscos especials que poden afectar la Urbanització, per valorar-los es tenen en compte les dades del Mapa de riscos de Protecció Civil de Catalunya, adaptant-los a l'escala de la zona ocupada per la Urbanització i el seu entorn immediat:

<i>Emergència</i>	<i>Característiques</i>
Emergències aeronàutiques	No és previsible la caiguda d'aeronaus a causa de la llunyania de les rutes comercials d'aviació
Allaus	--
Contaminació aigües marines	--
Incendis forestals	L'àmbit de la Urbanització no presenta masses forestals contínues al seu voltant, com s'ha descrit la Urbanització està delimitada per zones fluvials (Riera de Ribes) la carretera C-246a i l'accés a l'Autòdrom de Terranova (vegeu plànol 4). Tot i que el Mapa de Protecció Civil de Catalunya considera que, pel conjunt del municipi el risc és molt alt (per perillositat i vulnerabilitat) les condicions de l'entorn de la urbanització, no enfrontada a masses forestals, suposa que a escala local aquest es consideri baix.
Inundacions	La urbanització està afectada per la zona inundable de la riera de Ribes, gran part d'aquesta està inclosa per la corba resultant del cabal estimat per a T=500 anys i una part significativa per la derivada de T=100. S'ha protegit perimetralment per un mur dissenyat per a contenir l'avinguda màxima amb T=50 anys. (vegeu plànol 5). S'adjunta informe relatiu al risc d'inundació i a l'autoprotecció elaborat per l'Agència Catalana de l'Aigua.
Nevades	L'altitud i situació de la Urbanització no fa preveure la presència de neu de forma recurrent, però precisament per això és necessari preveure una afectació extraordinària en casos excepcionals de neu a nivell de mar. En aquests casos, ni les infraestructures ni els habitants estan adaptats a la seva presència.
Accidents amb substàncies perilloses des d'instal·lacions químiques industrials	No es coneix cap activitat en l'interior de la Urbanització, ni en el seu entorn que manipuli o emmagatzemi matèries perilloses, per aquest motiu no es considera aquest risc extern.
Radiacions ionitzants	No es coneix cap activitat que pugui generar radiacions ionitzants en la Urbanització o el seu entorn immediat, Per aquest motiu no es considera

	aquest risc en el present document.
<b>Moviments Sísmics</b>	<p>El Pla Sísmic considera el Municipi de Sant Pere de Ribes vulnerable per l'efecte dels moviments sísmics, amb una intensitat sísmica entre VI i VII</p> <p>Els edificis de la urbanització daten dels anys 1970 o més recents i presenten una alçada sempre inferior a les 5 plantes el que redueix la seva vulnerabilitat. En aquestes circumstàncies, no se supera el llindar de referència establert pel conjunt del municipi, on les característiques de les edificacions del poble de Sant Pere de Ribes suposa superar el llindar de dany, en ell.</p> <p>L'anàlisi històrica dels sismes observats a la zona no ha identificat cap d'ells quin epicentre se situï a la Urbanització. Per altra banda, els materials quaternaris tous sobre els quals s'asseu no suposen un risc d'augment de les ones sísmiques en cas de moviments sísmics percebuts en l'entorn.</p> <p>(Vegeu plànol 6)</p>
<b>Accident amb mercaderies perilloses</b>	<p>La Carretera C-246a és considerada com a ruta de transport de mercaderies perilloses amb un risc d'accidentalitat i freqüència de pas baix, per tant es contempla el possible efecte d'un accident en el qual estiguin involucrades aquestes substàncies.</p> <p>(Vegeu plànol 7)</p>
<b>Ventades intenses</b>	<p>La possibilitat de ventades intenses és ubiqua a tota Catalunya, tot i que la zona no es considera excepcionalment afectada, cal preveure protocols per aquests casos, així com per l'efecte multiplicador que podria tenir en cas de concurrència amb altres situacions perilloses.</p>

#### 1.6.4.- Descripció o identificació de les condicions d'evacuació.

Les condicions d'evacuació queden definides a partir de l'anàlisi dels recorreguts i les vies de sortida habituals o no que, en cas d'emergència han de permetre el desplaçament segur de les persones presents a la Urbanització fins a un espai segur. Aquestes vies han de ser practicables, garantint que es poden utilitzar en cas de materialització de les condicions de l'emergència conseqüència de la qual s'està evacuant la població, sense obstacles que obstaculitzin el camí i de forma ordenada.

L'evacuació pot dificultar-se en allunyar-se de la carretera C245a per això és necessari que l'evacuació s'iniciï per la zona Est de la Urbanització, i pels recorreguts més curts, fent que els carrers tinguin un sentit únic.

En el plànol annexat s'indiquen les possibles rutes d'evacuació, considerant en el seu disseny els principals riscos als quals pot veure's sotmesa la Urbanització.

Es proposen dos punts de trobada per a les persones que sigui necessari evacuar:

- Passeig d'Espanya sentit Sud 397848, 4565512
- Carrer Vençuela amb avinguda Anglaterra 398063, 4565401

(Vegeu plànol 8).

### **1.6.5.- Avaluació de les condicions de confinament.**

Es defineix confinament com l'acció de tancar-se en un espai segur per protegir-se de les situacions perilloses exteriors que poden suposar un risc per a la salut. Aquesta acció comporta obturar les obertures, portes i finestres i les entrades des de l'exterior, incloses les instal·lacions de climatització i ventilació que puguin fer entrar productes nocius a l'interior de l'espai de confinament, en el seu cas.

Cal tenir en compte en aquest apartat l'espai necessari per confinar totes les persones de la Urbanització, atenent les seves condicions físiques i psíquiques.

El PAU explica per a cada zona de la Urbanització les àrees amb possibilitat de confinament, el nombre de persones que pot acollir i les seves característiques. En el seu cas s'indica informació per a cada un dels edificis i s'estableixen les condicions mínimes que han de complir els espais privats per poder ser bons llocs de confinament i s'acompanya una guia com annex.

En general, els habitatges de nova construcció acostumen a tenir una estanquitat alta a causa de l'aïllament tèrmic i acústic que estableix el Codi Tècnic d'Edificació. Per aquest motiu es considera que, com a norma general, el confinament, si aquest és necessari, tindrà lloc en les llars dels confinats.

S'inclouen en l'annex III plànols amb la transcripció gràfica d'aquestes informacions.

La urbanització presenta característiques adequades pel confinament en condicions segures en el cas de la majoria dels riscos identificats, a excepció del risc d'inundacions.

(Vegeu plànol 5)

### **1.6.6.- Diagrama de persones per zones.**

En tractar-se d'un nucli residencial no es pot preveure un escenari de distribució de persones sobre el territori, la distribució es considera homogènia, amb cert augment de densitat en els primers números de l'avinguda Anglaterra a causa de presentar-se habitatges plurifamiliars en PB+2.

### **1.6.7.- Elements vulnerables.**

Es consideren elements vulnerables les següents persones:

- Amb mobilitat reduïda
- Sense vehicle propi
- Amb malalties que es puguin agreujar en cas de condicions ambientals negatives
- Amb menors al càrrec.

L'Ajuntament ha de tenir una relació actualitzada de les persones vulnerables, que poden necessitar atenció especial per una eventual evacuació o confinament. Aquestes dades haurien de ser comunicades i arxivades sota custòdia de la Regidoria de Sanitat i Serveis Socials.

L'existència de l'Autòdrom de Terramar, al Nord de la Urbanització, obliga a tenir en compte aquesta activitat i la possible consideració com a element vulnerable veí a la Urbanització.

### **1.7.- Plànols.**

Plànol 1.- Àmbit de la Urbanització

Plànol 2.- Entorn

#### **1.7.1.- Zones de risc.**

Plànol 4.- Risc d'Incendis Forestals

Plànol 5.- Risc d'Inundacions

Plànol 6.- Risc Sísmic

Plànol 7.- Risc en el Transport de Mercaderies Perilloses

#### **1.7.2.- Zones vulnerables.**

Plànol 8.- Zones vulnerables

#### **1.7.3.- Plànols de les instal·lacions i àrees on es realitza l'activitat.**

Plànol 9.- Activitats.

#### **1.7.4.- Identificació del control (clau de pas) dels subministraments bàsics (aigua, gas, electricitat).**

Plànol 10.- Xarxa de clavegueram

Plànol 11.- Xarxa d'aigua

Plànol 12.- Xarxa d'electricitat

Plànol 13.- Xarxa de gas

## 2.- Inventari i descripció dels mitjans i mesures d'autoprotecció.

### 2.1.- Mitjans materials disponibles.

No existeix una normativa específica que determini els mitjans materials necessaris per detectar, minimitzar i actuar en cas d'una situació de risc concreta que pugui afectar la protecció civil.

Les úniques normes fan referència a la necessitat de comptar amb un espai segur i les mesures d'extinció d'incendis adequades establertes al CTE (DB-SI-4). La urbanització té una superfície total de 100

#### 2.1.1.- Sectorització

S'han considerat 16 sectors dividits en dues àrees, una a l'Est i l'altre a l'Oest, ambdues àrees estan dividides pel Passeig d'Espanya (de dos sentits de circulació separats per una zona verda intermèdia). Cada sector es correspon a un conjunt d'habitatges encerclats per un carrer des del qual es dona accés a tots ells (vegeu plànol 14).

Aquesta sectorització no és homòloga a sectors d'incendi però permet determinar àrees on la resposta pot ser similar.

Per les característiques de les edificacions, cada habitatge es pot considerar un sector d'incendi, sense considerar la seva possible subdivisió atenent a les característiques constructives de cada una de les edificacions.

Sector	Superfície	E10	701,88 m2
E1	1.016,18 m <sup>2</sup>	E11	1.614,13 m <sup>2</sup>
E2	4.464,53 m <sup>2</sup>	Est	<b>51.683,15 m<sup>2</sup></b>
E3	5.504,67 m <sup>2</sup>	O1	6.956,66 m <sup>2</sup>
E4	6.505,04 m <sup>2</sup>	O2	8.097,23 m <sup>2</sup>
E5	2.149,63 m <sup>2</sup>	O3	5.363,07 m <sup>2</sup>
E6	7.517,61 m <sup>2</sup>	O4	1.675,09 m <sup>2</sup>
E7	3.860,00 m <sup>2</sup>	O5	3.427,63 €
E8	4.567,30 m <sup>2</sup>	Oest	<b>29.402,97 m<sup>2</sup></b>
E9	3.205,72 m <sup>2</sup>		



### 2.1.2.- Instal·lacions de detecció

Sistemes de detecció:	No es disposa de sistemes de detecció de situacions de risc específiques pels riscos identificats com a probables.
Càmeres de videovigilància	No es disposa de càmeres de videovigilància que ofereixin l'oportunitat de visualitzar les condicions de l'entorn i seguiment de les situacions de risc.
Control de nivell d'aigua a la riera	S'ha instal·lat un sensor de nivell com element de supervisió del nivell d'aigua de la riera al seu pas per la Urbanització. Aquest està descrit més endavant.

### 2.1.3.- Instal·lacions d'extinció

Hidrants	La urbanització disposa d'un únic hidrant, situat a l'avinguda d'Anglaterra.
Extintors	No es disposa d'instal·lacions d'extintors a l'exterior.
Boques d'incendis	No es disposa de boques d'incendi.
Boques de reg	S'han identificat un total de 17 boques de reg situades a terra i tapades amb placa metàl·lica, aquestes no poden garantir el seu ús en cas d'emergència per incendi forestal.
Mànegues	No es disposa de boques d'incendi equipades ni d'equipament per aquestes o l'hidrant
Tanques de contenció hidràulica	No es disposa de tanques de contenció hidràulica per a la seva instal·lació o activació en cas d'inundació.

### 2.1.4.- Instal·lació d'evacuació i extracció de substàncies perilloses

Embornals d'aigües pluvial.	La xarxa de clavegueram desguassa per tres punts identificats en el plànol 10, permeten la sortida de les aigües que puguin caure sobre la Urbanització, però per la seva situació també poden ser el punt d'entrada d'aigua de la riera al recinte.
Bombes	No disposa de bombes per treure l'aigua acumulada als punts més baixos.

### 2.1.5.- Equipament per a la lluita contra els efectes dels sinistres

Desfibriladors	No es disposa de Desfibriladors instal·lats a la Urbanització.
----------------	--

### 2.1.6.- Equipament de Senyalització

Senyalització	S'han instal·lat senyals que informen i avisen de les possibles situacions de risc relacionades amb la inundabilitat que es poden produir en l'entorn.
Enllumenat	Es disposa d'enllumenat públic, aquest no està connectat a una font d'energia alternativa per subministrament en cas d'errada de la principal.
Retolació	No existeix retolació que marqui les rutes i sentit de la circulació en cas d'emergència.
Plànols de situació	No s'han distribuït plànols de situació en els espais més visitats que identifiquin la localització dels elements útils per respondre a una emergència.

### 2.1.7.- Sistemes d'Avís

Alarmes	<p>S'han instal·lat mecanismes d'avís de la materialització d'una situació d'emergència. El sistema d'alarma permet avisar la zona amb major dificultats per a l'evacuació (al NE) i la que es veuria afectada en primer lloc per un augment sobtat de l'aigua a la riera (NW)</p> <p>S'emet un senyal acústic per avisar la població més pròxima a la ona inundable en cas de superació dels llindars de seguretat, una vegada evacuades aquestes es pot prosseguir amb la resta de la urbanització segons evoluciona la situació</p> <p>En cas d'activació s'envia senyal a l'Ajuntament de Sant Pere de Ribes.</p>
---------	---

### 2.2.- Mitjans humans disponibles.

Equips de primera intervenció	No existeix un equip d'intervenció local per a respondre a situacions d'emergència que es puguin produir.
-------------------------------	---

	La intervenció ha de recaure sobre recursos externs, com són els serveis de l'Ajuntament de Sant Pere de Ribes
Equip de primers auxilis	No disposa de recursos suficients per fer-se responsable del cribatge i primers auxilis a accidentats, aquest servei dependrà dels serveis sanitaris de la Generalitat de Catalunya.
Equip d'evacuació i confinament	L'evacuació i confinament està estructurada amb membres de la Junta de Compensació de la Urbanització.

### **2.3.- Mesures correctores de risc i d'autoprotecció.**

S'han incorporat sistemes de detecció i alarma en cas d'emergència que s'activen de forma automàtica si el nivell de les aigües a la riera s'incrementa i posa en risc la part baixa del mur de contenció construït. Ambdós sistemes d'autoprotecció: mur de contenció i sistema d'alarmes, es complementen per augmentar la capacitat de preveure les situacions de risc i millorar l'autoprotecció. Aquest elements estan representats en els plànols que s'annexen.

#### **2.3.1.- Sectorització.**

Plànol 14. Zonificació i Sectors

#### **2.3.2.- Instal·lacions de detecció, d'extinció d'incendis i d'extracció de fums.**

No existeixen instal·lacions destinades a la detecció o extinció d'incendis.

#### **2.3.3.- Senyalització d'emergències i sistemes interns d'avís.**

No existeix una senyalització a informar o ordenar les situacions d'emergències.

#### **2.3.4.- Vies d'evacuació.**

Plànol 15.- Vies d'Evacuació

#### **2.3.5.- Àrees de confinament.**

Plànol 16.- Zones de confinament en cas d'inundació

Plànol 17.- Zones de confinament en cas d'accident amb matèries perilloses

### **3.- Manual d'actuació.**

#### **3.1.- Objecte.**

El Document 3 del Manual del Pla d'Autoprotecció de la Urbanització Rocamar té per objecte establir les mesures de resposta necessàries per actuar d'acord amb la forma prevista en qualsevol situació d'emergència que es pugui donar a la Urbanització i que posi en perill els seus habitants o residents, o els visitants esporàdics.

El Manual d'actuació ha de permetre disposar de procediments clars i detallats que evitin al màxim la improvisació en cas d'emergència, minimitzant el risc d'actuacions incorrectes i, per tant, situacions de perill per a tots els seus ocupants.

Aquest manual va dirigit a tot el personal de la Urbanització i de l'Ajuntament que ha de formar part de l'estructura de resposta que es detalla, amb la intenció que pugui afrontar de forma àgil qualsevol emergència que sigui detectada a la Urbanització, salvaguardant la seva seguretat, així com la dels residents i altres usuaris i visitants.

El Manual d'actuació està estructurat en diferents capítols, que incorporen de forma ordenada els continguts següents:

- El capítol 3.2 fa una classificació general de les emergències en funció dels riscos identificats i de la gravetat de les conseqüències que poden ocasionar, establint diferents nivells d'emergència.
- El capítol 3.3 estableix l'estructura organitzativa i jerarquitzada, dins de l'organització i personal existent a la urbanització, i les responsabilitats i accions a desenvolupar pels seus membres en situacions d'emergència.
- El capítol 3.4. es descriuen els protocols establerts a la urbanització per a l'actuació en cas d'emergència, per a cadascun dels aspectes següents:
  - La prealerta.
  - La detecció de l'emergència
  - L'alerta als equips actuants interns i l'alarma als ocupants
  - El control i mitigació de l'emergència
  - L'avís de sol·licitud i recepció dels serveis externs d'ajuda
  - El confinament o l'evacuació, segons la tipologia de l'emergència
  - La informació en emergència a totes aquelles persones que poguessin estar exposades al risc
- El capítol 3.5 complementa els protocols anteriors amb fitxes d'actuació específiques.

- El capítol 3.6.- fa referència als mecanismes d'integració i coordinació del Pla d'autoprotecció dins d'altres plans d'àmbit superior.

### 3.2.- Identificació i classificació de les emergències.

Les emergències que poden produir-se a la urbanització depenen dels riscos interns, laborals i externs identificats en el Document 1. Identificació de la instal·lació. Inventari, anàlisi i avaluació del risc (capítols 1.6.1, 1.6.2.- i 1.6.3.- .

Atesa la gravetat de l'emergència, les dificultats per controlar-la i les possibles conseqüències, i la disponibilitat de mitjans humans, s'estableixen els nivells d'emergència següents:

- **Conat d'emergència o alerta:** es considera qualsevol accident o incident localitzat i de petita extensió que pugui ser controlat de manera senzilla pel personal propi i els mitjans de protecció de cada sector, habitatge o dependència, així com qualsevol situació anòmala o sospitosa que pugui produir una emergència, encara que aquesta no s'hagi produït encara.  
El cas d'emergència externa es correspon normalment amb l'activació en Alerta d'un pla autonòmic o el Pla de protecció civil municipal (DUPROCIM de Sant Pere de Ribes) amb afectació de la Urbanització, o activació en Emergència d'un pla autonòmic o el Pla de protecció civil municipal sense afectació de la Urbanització.
- **Emergència parcial:** es considera tota emergència que afecti un sector més ampli i pugui requerir el confinament o evacuació de les persones del sector, així com l'actuació d'equips especialitzats de la Urbanització o externs, essent els seus efectes limitats al sector esmentat. Pot comportar un trasllat dels residents del sector de risc a una altra zona protegida.  
El cas d'emergència externa es correspondria amb l'activació en Emergència d'un pla autonòmic o el Pla de protecció civil municipal amb afectació de només una part de la Urbanització, situació considerada altament improbable.
- **Emergència general:** es considera tota situació d'emergència que pugui comportar el confinament o l'evacuació total d'un o de diversos sectors, plantes o dependències, i requereixi la mobilització de tots els mitjans tècnics i humans propis previstos al PAU, així com l'ajuda de mitjans d'auxili externs. El cas d'emergència externa es correspon normalment amb l'activació en Emergència d'un pla autonòmic X-CAT o el Pla de protecció civil municipal amb afectació total de la Urbanització.

Les diverses situacions d'emergència identificades a la urbanització es classifiquen, segons aquests criteris, com es mostra a la taula següent.

Riscos	Tipus d'emergència		
	Conat	Emergència parcial	Emergència total
<b>Interns</b>			
<b>Incendi a habitatge afectant habitatges veïns</b>	Foc en habitatges o parcel·les sota control de la propietat	Foc en habitatge o parcel·la sense control o supervisió de la propietat, o que afecten l'exterior de les parcel·les	Incendi a un habitatge, una parcel·la i que afecta l'exterior d'aquestes

Riscos	Tipus d'emergència		
	Conat	Emergència parcial	Emergència total
Explosió de material pirotècnic o combustible en els habitatges	Ús, per sorpresa, de productes pirotècnics.	Explosions continuades de material pirotècnic o explosió que afecta l'interior o exterior d'un habitatge	Explosió que afecta més d'un habitatge o parcel·les, apreciats danys a l'exterior.
Tall de subministrament elèctric sobtat	Tall de llum provocada per ICP o IMT en interior d'habitatges	Interrupció del fluid elèctric no solucionable manipulant el quadre interior i Comptador digital amb LED permanentment encès.	Interrupció del fluid elèctric sense control per part de la Companyia que afecta un o més sectors.
Desabastiment d'aigua potable	Interrupció de l'abastiment d'aigua a un habitatge, solucionable des de la clau de pas.	Fuita d'aigua en un tram de la xarxa de distribució de la Urbanització.	Manca de subministrament a la xarxa de distribució, interrupció del subministrament en alta
Fuita de gas	Olor puntual a gas en un punt de la via pública,	Olor recurrent a gas en la via pública	Observació de trencament a la canonada de distribució de gas o olor persistent i generalitzat
<b>Riscos laborals</b>			
Deflagració o explosió de gasos combustibles	Deflagració controlada pels operaris de la companyia de distribució i manteniment de gas.	Deflagració de gas de petites dimensions	Deflagració de gas que afecta una o més propietats privades
Incendi provocat per guspires elèctriques	–	Observació de guspires provinents de la línia elèctrica.	Incendi per sota d'una línia elèctrica
<b>Risc extern</b>			
Incendi forestal	Activació en fase d'alerta del Pla INFOCAT	Incendi de vegetació a la riera de Ribes	Incendi de vegetació a la zona arbrada al Nord de la Urbanització. Activació en fase d'emergència del Pla INFOCAT o el corresponent Pla d'Actuacions Municipal.
Inundacions	Nivell de l'aigua de la riera per sota de la base del mur de protecció Activació en fase d'alerta del Pla INUNCAT	Nivell de l'aigua de la riera afectant el mur de protecció (Q inferior a T50)	L'aigua ultrapassa el nivell del mur de protecció (Q superior a T50). Activació en fase d'emergència del Pla INUNCAT o el corresponent Pla d'Actuacions Municipal.
Nevades	Neu que enfarina el terra. Activació en fase d'alerta del Pla NEUCAT	–	Acumulació de neu superior 1 cm que dificulta la mobilitat. Activació en fase d'emergència del Pla NEUCAT o el corresponent Pla d'Actuacions Municipal.

Riscos	Tipus d'emergència		
	Conat	Emergència parcial	Emergència total
Accidents en el transport de Mercaderies Perilloses	Accident de trànsit amb vehicle de transport de Mercaderies implicat. Activació en fase d'alerta del Pla TRANSCAT	–	Accident de trànsit amb vehicle de transport de mercaderies perilloses implicat. Activació en fase d'emergència del Pla NEUCAT o el corresponent Pla d'Actuacions Municipal.
Ventades intenses	Activació en fase d'alerta del Pla VENTCAT	L'acció del vent provoca la caiguda d'algunes branques o objectes al carrer.	Activació en fase d'emergència del Pla VENTCAT o el corresponent Pla d'Actuacions Municipal.

### 3.3.- Equips d'emergència.

El Pla d'autoprotecció ha de disposar dels mitjans humans que treballen normalment a les activitats desenvolupades a la urbanització o les que habitualment desenvolupen activitats de manteniment o serveis per ella. Dins d'aquests mitjans humans hi ha col·laboradors directes, és a dir, persones contractades directament per la Urbanització, i també hi pot haver persones d'empreses subcontractades que realitzen diferents funcions, com vigilància, manteniment i neteja, logística, etc.

Cal tenir en compte que el personal al servei de les activitats tenen l'obligació de participar, en la mesura de les seves capacitats, en el Pla d'autoprotecció i assumir les funcions que els siguin assignades al Pla.

Segons el Decret 30/2015, de 3 de març, pel qual s'aprova el catàleg d'activitats i centres obligats a adoptar mesures d'autoprotecció i es fixa el contingut d'aquestes mesures (punt 2.3), el PAU ha d'establir una estructura organitzativa i jerarquizada, dins de l'organització i personal existent, fixant les funcions i responsabilitats de totes les persones membres involucrades al Pla.

Dins de l'estructura organitzativa del PAU (segons s'indica a l'article 5.2.4 del Decret) s'ha de valorar la necessitat dels següents elements:

- La persona encarregada de la **direcció del Pla d'autoprotecció**, que és la persona responsable del Pla de Protecció Civil Municipal (en aquest cas, la persona que ostenta el càrrec d'alcaldeessa) o la persona designada com a directora del Pla d'autoprotecció, que sigui la responsable que es portin a terme les funcions i accions que s'especifiquen al Pla (definida a l'apartat 1.1.2 del Document núm. 1 del PAU).
- La persona responsable de la gestió de les accions encaminades a la **prevenció i al control dels riscos**. És designada per la persona titular de la Urbanització (definida a l'apartat 1.1.2 del Document núm. 1 del PAU).
- La persona que assumeix la funció de **cap d'emergència**, amb autoritat i amb capacitat de gestió de les actuacions encaminades a respondre davant les emergències d'acord amb el contingut del manual d'actuació. Aquesta persona també és designada per la persona titular de l'activitat (definida a l'apartat 1.1.2 del Document núm. 1 del PAU).



- Els diferents **equips d'emergència**:
  - Persona responsable del **centre de control, alarma i comunicacions** (en endavant, CAC): ha de dirigir les persones a càrrec seu i estructurar la seva responsabilitat per rebre les informacions i senyals d'alerta d'una possible emergència, i, si és el cas, fer els avisos interns i externs previstos en els procediments establerts.
  - **Cap d'intervenció**: ha de valorar la situació de l'emergència i assumir la direcció i coordinació dels equips d'intervenció en el lloc de l'emergència, la seva funció recau sobre la persona en la qual delegui el cap de la policia local per dur a terme aquesta funció. **La urbanització no compta amb recursos per dur a terme aquesta funció directament.**
    - **Equips d'intervenció**: són els equips que fan una intervenció directa per tal de controlar l'emergència i han de rebre una formació específica en els mètodes d'actuació per lluitar contra els tipus d'emergència més freqüents. Es distingeix, en funció del grau d'especialització dels equips, entre:
      - Equips de primera intervenció (EPI)
      - Equips de segona intervenció (ESI)

Les persones que formen part d'aquests equips seran escollides per la Junta de propietaris de la Urbanització i comunicats a l'Ajuntament per afavorir la interlocució. Les persones seleccionades hauran de tenir la formació adequada, en cas contrari no es dota de personal aquest equip.
  - **Cap d'evacuació i confinament**: ha de valorar la situació d'evacuació o confinament i assumirà la direcció de l'equip d'evacuació i confinament.
    - **Equips d'evacuació i confinament (EEC)**: Els seus components realitzaran accions encaminades a assegurar el confinament o l'evacuació ordenada dels ocupants de l'àrea afectada.

Les persones que en formen part han de ser comunicades a l'Ajuntament i rebre la formació que es consideri adequada, en cas contrari no es dota de personal aquest equip.

Aquesta estructura bàsica es complementa amb altres equips complementaris i la participació del consell assessor, on participen els responsables de:

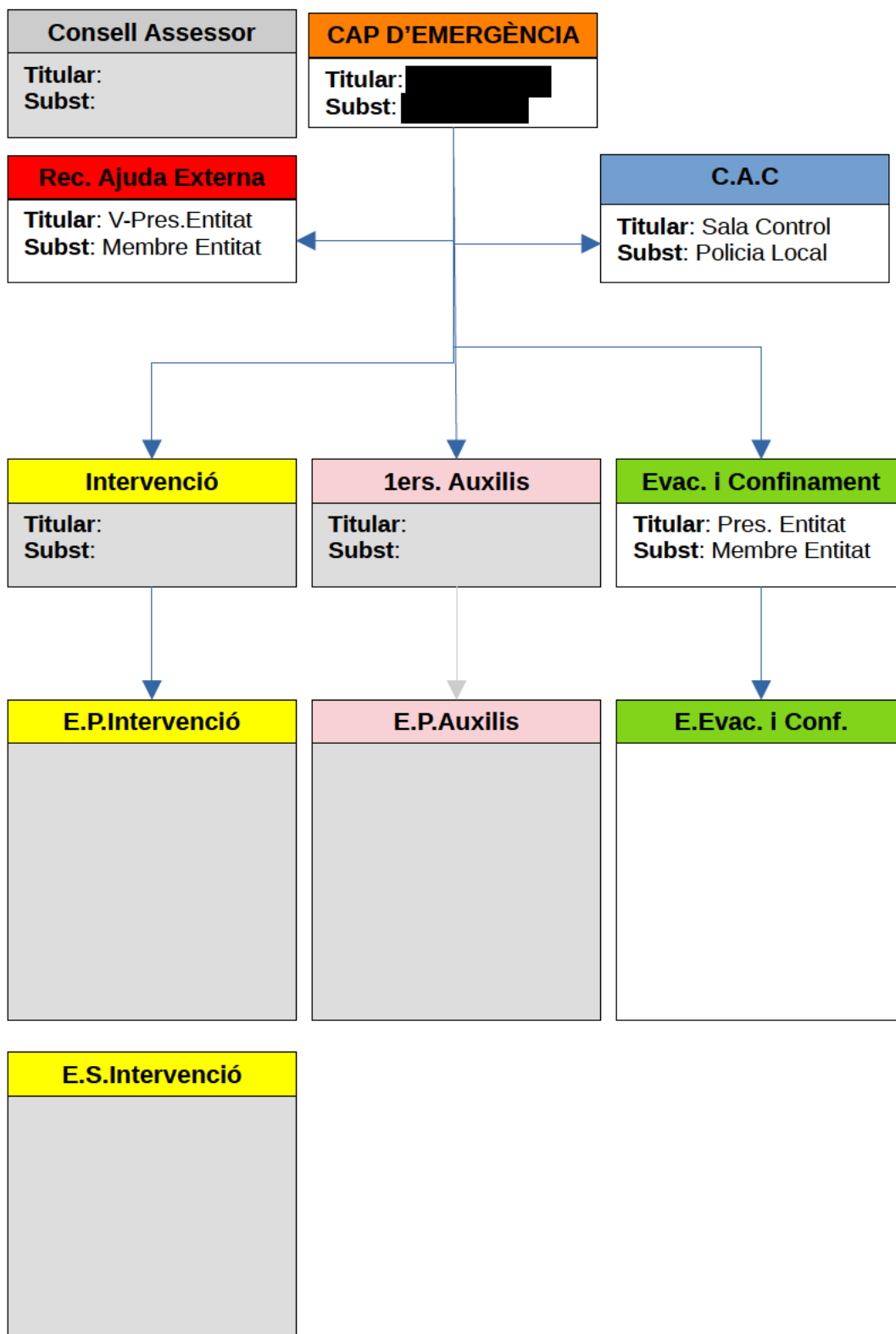
- Subministrament d'energia elèctrica
- Subministrament de gas per canonades
- Subministrament d'aigua potable
- Responsable de les instal·lacions de recollida d'aigües pluvials
- Responsable de les instal·lacions de sanejament
- Responsable de les infraestructures de depuració d'aigües residuals
- Responsable de la gestió del medi receptor (Agència Catalana de l'Aigua)

- Responsables de via pública.
- Propietaris forestals

Alguns equips útils són els responsables de la logística (encarregat de les instal·lacions i serveis...) o l'equip de comunicació (encarregat de decidir quina informació es transmet als residents i altres habitants de la Urbanització, als equips d'actuació, als mitjans de comunicació, etc.).

El consell assessor està format per tècnics i especialistes en diferents aspectes necessaris per gestionar l'emergència sota la dependència de la Urbanització, amb el suport de l'Ajuntament de Sant Pere de Ribes.

En el cas que l'emergència pugui excedir la capacitat dels recursos de la Urbanització per al seu control i que es requereixi l'ajuda externa, es preveu una persona encarregada de rebre els equips d'emergència externs.



### 3.3.1.- Cap d'Emergència

És la màxima responsable de les accions a realitzar en cas d'emergència.

Càrrec	Nom i Cognoms	Telèfons de contacte
Titular	[REDACTED]	938 967 339
Suplent 1	[REDACTED]	93 896 73 37 / 93 810 92 37
Suplent 2	[REDACTED]	93 896 73 37 / 93 810 92 37

Les seves funcions són:

- En situació de normalitat:
  - Portar el telèfon mòbil actiu permanentment
  - És la persona responsable de mantenir actualitzat i visible el directori de telèfons.
  - És la persona responsable de que es tingui a disposició el Pla d'autoprotecció informació de contacte amb els veïns de la Urbanització
- En situació d'Emergència són:
  - Acudir o contactar amb el CAC quan rebí l'avís d'emergència.
  - Informar-se de la magnitud i evolució de la situació d'emergència.
  - Avaluar la situació d'emergència i establir o confirmar el nivell d'emergència inicial, activant el pla, si cal.
  - Confirmar que s'ha avisat als mitjans exteriors.
  - Donar les instruccions de comunicació i d'actuació pertinents, ja sigui a través del centre de control o directament als equips d'emergència.
  - Coordinar totes les actuacions dels diferents equips d'emergència.
  - Coordinar les operacions de control, supressió de l'emergència i d'informació.
  - Decidir i donar ordre de canvi de nivell d'emergència.
  - Decidir i donar l'ordre d'evacuació, si és que es considera pertinent. Indicar el mode d'evacuació: parcial o general.
  - Decidir i donar l'ordre de confinament, si és que es considera pertinent. Indicar el lloc o llocs de confinament segons el nombre de persones en risc.
  - Quan es donen les circumstàncies necessàries, notificar el final de l'emergència i desactivar el pla

### 3.3.2.- Responsable del Centre de Control, Alarma i Comunicacions (CAC)

El Centre de Control, Alarma i Comunicacions (en endavant CAC), és el lloc on es gestionaran les emergències, centralitzant i coordinant totes les accions de notificació d'alerta, activació d'alarmes parcials i generals, intervenció, evacuació i/o confinament i comunicació interna i externa del Centre de Recepció d'Alarmes (CRA) municipal.

S'ubicarà a la Sala de Control de la Policia Local de Sant Pere de Ribes (900 700 091) sent els responsables de la recepció i alarmes les persones que estiguin al càrrec d'aquest servei ofert des de l'Ajuntament:

Càrrec	Nom i Cognoms
Titular	Sala de Control (CRA Ajuntament) – 900 700 091
Suplent 1	Policia Local: 93 896 73 37 / 93 810 92 37
Suplent 2	Policia Local: 93 896 73 37 / 93 810 92 37

Per desenvolupar la seva tasca ha de disposar la següent informació actualitzada:

- Còpia del PAU
- Els mitjans de recepció d'avisos i de comunicacions que necessiti d'acord amb les seves funcions.
- El directori telefònic d'acord amb l'annex I i actualitzat segons el Formulari, inclòs a l'Annex II.
- Els formularis d'avís segons els formularis inclosos a l'Annex II.

Les seves funcions són:

- Conèixer el PAU i verificar que té a l'abast tots els mitjans tècnics que s'especifiquen
- Rebre els avisos d'emergència d'acord amb els mitjans disponibles i previstos existents a la Urbanització
- Organitzar el pla de comunicacions internes per avisar als Equips d'Emergència
- Facilitar la comunicació amb tots els integrants dels diferents Equips d'Emergència
- Realitzar les trucades als mitjans exteriors: Bombers, Policia, CECAT, Ajuntament, Ambulàncies...
- Rebre informació de la situació d'emergència, si cal amb el Formulari inclòs a Annex 2. Formularis per a la gestió de les emergències.
- Activar les alarmes i donar els avisos generals en cas d'evacuació o confinament
- Informar de la situació d'emergència a altres entitats veïnes.

### 3.3.3.- Cap d'intervenció

El cap d'intervenció és la persona responsable de les tasques a realitzar en cas d'emergència al lloc de l'emergència, i de la seguretat dels membres del seu equip d'intervenció. N'és responsable la persona en la qual delegui la Policia Local de Sant Pere de Ribes.

#### **NO ES PREVEU PELS RISCS ALS QUALS ESTÀ SOTMESA LA URBANITZACIÓ.**

Les seves funcions serien:

- En situació de normalitat:
  - Trobar-se localitzable a través del telèfon o altres mecanismes
  - Conèixer els riscos específics i la dotació de mitjans de prevenció, protecció i actuació de la Urbanització.
- En situació d'emergència:
  - Contactar amb el CAC tan aviat rebí l'avís d'emergència.
  - Informar-se de la magnitud i les característiques de la situació d'emergència.
  - Presentar-se al lloc de l'emergència per fer una primera avaluació de la situació.
  - Mantenir-se en contacte amb el cap d'emergència.
  - Establir les zones de seguretat.
  - Avaluar i demanar, a través del CAC i el cap d'emergència els mitjans addicionals que consideri necessaris, interns o externs.
  - Coordinar les maniobres dels equips d'intervenció per fer front a l'emergència i, si cal, les maniobres de parada de determinats subministraments o instal·lacions perquè es facin de forma segura.
  - Informar sobre l'evolució de l'emergència el cap d'emergència i el centre de control.
  - Coordinar, si cal, les maniobres necessàries per mantenir en funcionament equips o sistemes crítics.
  - Coordinar l'actuació dels equips d'intervenció amb l'ajut extern i donar suport a aquest.
  - Quan la situació estigui sota control, fer la inspecció pertinent per assegurar-se'n, i comunicar-ho al cap d'emergència.
  - Un cop finalitzada l'emergència, col·laborar amb les activitats postemergència i, si escau, redactar un informe sobre les accions desenvolupades.

### 3.3.4.- Equip de Primera Intervenció (EPI)

Les persones que formarien part de la primera intervenció haurien de rebre la formació adequada per fer-ho de forma segura, la seva funció bàsica seria, per la proximitat al sinistre, fer les primeres accions. Idealment, totes les persones residents a la Urbanització han de tenir nocions de com actuar en cas de sinistre o inhibir-se a favor de qui les tingui, aquestes persones han d'estar identificades i ser conegudes per tot el veïnatge per facilitar la ràpida actuació que se suposa a una primera intervenció.

Les persones que haurien de formar part de l'EPI han d'haver rebut una formació teòrica i del Pla d'autoprotecció de la Urbanització, establint sistemes o formes de comprovació conforme els coneixements esmentats s'han adquirit. La responsabilitat que aquestes persones rebin aquesta formació és del Cap d'Emergència o persona en qui delegui. Les accions destinades a assegurar que aquesta formació es rep s'expliquen al punt 4.2.- d'aquest PAU.

**EN AQUEST MOMENT NO HI HA PERSONES QUE COMPLEIXIN ELS REQUISITS PER FORMAR-NE PART.**

Les característiques i funcions d'aquest equip es detallen a continuació:

- En situació de normalitat:
  - Conèixer els riscos específics i la dotació de mitjans d'actuació de l'àrea pròxima.
- En situació d'emergència:
  - Si observen o són avisats pels veïns d'una situació d'emergència
    - Rescatar les persones en perill immediat.
    - Avisar ràpidament el CAC o, si n'hi ha, prémer el polsador d'alarma.
    - Evitar la propagació del perill per l'edifici mitjançant el tancament dels elements de compartimentació.
    - Si la gravetat de l'incident és menor, intentar eliminar el perill amb els mitjans disponibles a tal efecte.
  - Si són avisats pel CAC d'una situació d'emergència:
    - Equipar-se degudament amb els equips de protecció personal adients.
    - Rebre informació i seguir les instruccions del cap d'intervenció.
    - Coordinar-se amb els altres equips d'intervenció i emergència d'acord amb les instruccions del cap d'intervenció.
    - Acudir al lloc on s'ha produït l'emergència.
    - Fer la primera intervenció davant de l'emergència, d'acord amb el que s'especifica al pla d'actuació (protocols d'actuació corresponents inclosos a l'apartat 3.4.4.- ) i d'acord amb les instruccions donades pel cap d'intervenció.

- Efectuar el rescat i l'allunyament de les persones que estiguin a la zona afectada.
- En cas d'evacuació o confinament, donar suport a l'equip d'evacuació i confinament segons les indicacions del cap d'emergència.
- En cas de perill, o si així o indica el cap d'emergència, abandonar la zona.
- Col·laborar, si es requereix, amb els equips exteriors d'ajuda (sota la seva demanda o a les ordres del cap d'intervenció).

### 3.3.5.- Equip de Segona Intervenció (ESI)

L'equip de segona intervenció (ESI) estaria format per un equip d'intervenció **de nivell avançat amb una formació específica** referida a la identificació dels riscos concrets inherents a les condicions de la Urbanització i les seves característiques, a la identificació i ús dels mitjans específics de protecció davant d'aquests riscos i als procediments d'actuació en cas d'emergència, complementant la de l'EPI.

Les persones que formarien part de l'ESI han d'haver rebut una formació referida a la identificació dels riscos concrets identificats a la Urbanització, a la identificació i instruccions d'ús dels mitjans específics de protecció davant d'aquests riscos i als procediments d'actuació en cas d'emergència, complementant la de l'EPI. La responsabilitat que aquestes persones rebin aquesta formació és del Cap d'Emergència o persona en qui delegui. Les accions destinades a assegurar que aquesta formació es rep s'expliquen al punt 4.2.- d'aquest PAU.

**EN AQUEST MOMENT NO HI HA PERSONES QUE COMPLEIXIN ELS REQUISITS PER FORMAR-NE PART.**

Les seves funcions serien:

- En situació de normalitat:
  - Conèixer els riscos específics i la dotació de mitjans d'actuació de l'àrea assignada.
- En situació d'emergència, al ser avisats pel CAC:
  - Rebre informació del CAC sobre l'emergència que s'ha produït a la Urbanització.
  - Equipar-se degudament amb els equips de protecció personal adients.
  - Rebre informació i seguir les instruccions de la persona amb el càrrec de cap d'intervenció.
  - Acudir al lloc on s'ha produït l'emergència.
  - Coordinar-se amb els altres equips d'intervenció, així com amb l'ajut extern, d'acord amb les instruccions de la persona amb el càrrec de cap d'intervenció.
  - Fer la intervenció de nivell avançat, d'acord amb el que s'especifica al pla d'actuació per a l'equip, complementant l'actuació de l'EPI, d'acord amb el que s'especifica al pla d'actuació per a l'equip (protocols d'actuació per a l'equip d'intervenció per a cada tipus d'emergència, inclosos a l'apartat 3.4), i d'acord amb les instruccions donades pel cap d'intervenció.



- En cas de perill, o si així ho indica el cap d'emergència, abandonar la zona.
- Posar-se al servei dels equips d'ajuda exterior.

### 3.3.6.- Equip de Tercera intervenció (ETI)

L'equip de tercera intervenció és un equip amb alt nivell d'especialització en la gestió de les emergències, disposarien d'informació específica sobre els riscos i vulnerabilitat de la Urbanització així com la formació reglada en el Decret 374/1996 per als Bombers d'Empresa.

La Urbanització **NO DISPOSA D'EQUIP DE TERCERA INTERVENCIÓ**.

### 3.3.7.- Equip d'Evacuació i Confinament (EEC)

En cas d'emergència, totes les persones presents a la Urbanització, d'acord amb el que preveu el seu Pla d'autoprotecció, han d'ajudar amb l'evacuació o confinament de la resta de persones, tant a les zones a evacuar com a les zones d'arribada dels evacuats/confinats, que s'han de preparar a tal efecte.

El PAU indica quins són els diferents equips i assenjala per a cadascun l'àrea sota la seva responsabilitat i els seus membres, amb nom i cognoms i número de mòbil o cercapersones.

Cal indicar, a més, quina d'aquestes persones és designada com a cap d'evacuació i confinament i, per tant, responsable de l'equip, que en general és la de rang jeràrquic superior. La persona que ha d'assumir la funció de cap d'evacuació i confinament ha de coordinar el procediment seguint les instruccions del cap d'intervenció o del cap d'emergència directament.

L'equip d'evacuació i confinament (EEC) està format, d'acord amb el que preveu el Pla d'autoprotecció, per una persona de cada habitatge, amb informació i autoritat suficient per coordinar i facilitar, en cas d'emergència, l'evacuació o el confinament de les persones presents en ell.

Aquest equip incorpora una persona que assumeix la funció de cap d'evacuació i confinament, que és la responsable de l'equip i de les accions que aquest porta a terme, i verificar l'evacuació de cada una de les parcel·les i els carrers o el correcte confinament als habitatges en cas necessari.

Les persones de referència de cada habitatge seran conegudes i estaran identificades pel Cap d'Evacuació i Confinament, responsable de valorar la necessitat d'una possible situació d'evacuació o confinament d'acord amb el Cap d'Emergència i Cap d'Intervenció i assumir la direcció de l'equip d'evacuació i confinament.

Càrrec	Nom i Cognoms	Telèfons de contacte
Titular	President de l'Entitat urbanística col·laboradora de conservació Rocamar Residencial.	
Suplent 1	Persones en les quals delegui	
Suplent 2	Persones en les quals delegui	

Les seves funcions són:

- En situació de normalitat:
  - Portar el telèfon mòbil actiu.
  - Conèixer els riscos específics i la dotació de mitjans de prevenció, protecció i actuació de la Urbanització.
  - Conèixer els recorreguts d'evacuació, les zones de confinament i les rutes d'evacuació segures.
- En situació d'emergència:
  - Contactar amb el CAC quan rebí l'avís d'emergència.
  - Informar-se de la magnitud i les característiques de la situació d'emergència.
  - Mantenir-se en contacte amb el CAC i la persona amb el càrrec de cap d'emergència.
  - Decidir les zones a evacuar o a confinar, d'acord amb el cap d'emergència.
  - Coordinar les accions d'evacuació o confinament que porten a terme els equips d'evacuació i confinament, d'acord amb la informació facilitada per aquests.
  - Rebre la confirmació de l'evacuació o confinament de cada habitatge.
  - Rebre les novetats després del recompte del personal en els punts de control establerts.
  - Informar de l'evolució de l'evacuació o el confinament al cap d'emergència i comunicar les possibles incidències (absència d'algun resident o treballador, dificultats per al confinament, etc.).
  - En cas que arribin equips d'emergència d'ajuda externa (bombers, policia, etc.), informar-los de la situació de l'evacuació o confinament (àrees evacuades, nombre de persones que resten, etc.).

Les funcions dels membres de l'equip d'evacuació i emergència, un per cada habitatge, són les següents:

- Si reben un avís d'evacuació:
  - Equipar-se adequadament.
  - Seguir les indicacions del cap d'evacuació i confinament.
  - Adreçar-se a la resta dels presents a l'habitatge i verificar planta per planta que s'ha procedit a l'evacuació.
  - Fer una darrera inspecció a l'àrea i comprovar que no hi queda ningú i que les finestres i portes estan tancades.
  - Conduir els presents a l'habitatge a l'exterior, informant i acompanyant tots ells, en grup a la sortida d'evacuació, segons els itineraris establerts i la ubicació del punt de reunió.
  - Un cop fora de la parcel·la, conduir els evacuats al punt de reunió prèviament designat.

- Ajudar a moure les persones que no es poden valer per ells mateixos als sectors lliures del perill de l'emergència. Informar el cap d'evacuació de la seva situació.
  - Atendre els accidentats i facilitar-ne el trasllat a altres àrees de la urbanització fora de perill.
  - Fer el recompte de persones per si falta algú.
  - Informar el cap d'evacuació i confinament de la finalització de l'evacuació i de si hi ha hagut alguna incidència.
  - Tranquil·litzar les persones sota la seva responsabilitat.
- Si reben un avís de confinament:
    - Equipar-se adequadament.
    - Seguir les indicacions del cap d'evacuació i confinament.
    - Moure les persones que no es poden valer per ells mateixos a la zona de confinament segures.
    - Acompanyar les persones que sí que es poden valer per ells mateixos el recorregut cap a la zona de confinament indicada.
    - Fer una darrera inspecció a l'àrea i comprovar que no hi queda ningú a l'exterior de l'edifici o zones no segures i que les finestres i portes estan tancades
    - En cas de confinament, controlar que estiguin tancades les portes, finestres i sistemes d'intercanvi d'aire amb l'exterior.
    - Informar el cap d'evacuació i confinament que tots els ocupants estan confinats o de si hi ha hagut alguna incidència.
    - Tranquil·litzar les persones sota la seva responsabilitat.

### **3.3.8.- Equip de Primers Auxilis (EPA)**

En la seqüència d'actuació d'una emergència, és possible que calgui un equip de persones amb la funció d'atendre les persones afectades per l'emergència (possibles ferits, intoxicats, etc.). A aquest equip, se l'anomena equip de primers auxilis (EPA) i els seus components haurien de prestar els primers auxilis a les persones lesionades per una emergència, així com col·laborar en la seva correcta evacuació.

La Urbanització **NO DISPOSA D'EQUIP DE PRIMERS AUXILIS.**

### **3.3.9.- Responsable de Recepció d'Ajuda Externa**

El responsable de la recepció de l'ajuda externa és la persona que actuarà com a enllaç entre els mitjans externs i els grups actants de la Urbanització, informant el cap d'emergència en tot moment de

l'evolució de la intervenció i de l'arribada de mitjans externs de suport, orientant aquests sobre l'estat de l'emergència.

Càrrec	Nom i Cognoms	Telèfons de contacte
Titular	Vicepresident de l'Entitat urbanística col·laboradora de conservació Rocamar Residencial.	
Suplent 1	Persones en les quals delegui	
Suplent 2	Persones en les quals delegui	

Les seves funcions són:

- En situació de normalitat:
  - Portar el telèfon mòbil actiu.
  - Conèixer les instal·lacions i els riscos específics, així com la dotació de mitjans de prevenció, protecció i punt de trobada dels mitjans externs.
  - Conèixer els recorreguts d'evacuació, les zones de confinament i les sortides d'emergència de la urbanització.
- En situació d'emergència:
  - Contactar amb el CAC quan rebi l'avís d'emergència.
  - Informar-se de la magnitud i les característiques de la situació d'emergència.
  - Presentar-se al punt de trobada amb els mitjans externs.
  - Transmetre als mitjans externs, amb la documentació necessària, la informació rellevant disponible per poder actuar de la manera més eficient possible:
    - Què està passant, i on, i com accedir-hi, amb plànols de la urbanització i de les xarxes de serveis, i un joc de claus / clau mestra, si escau.
    - Relació aproximada de persones presents a la urbanització en el moment de l'emergència.
    - Identificació de les persones responsables de la Urbanització.
    - Què s'ha fet i què s'està fent per solucionar l'emergència, i de quins mitjans es disposa.
    - Si hi ha riscos imminents tant per als veïns com per als actuant, per exemple per possible efecte dòmino.
    - Tot allò que demanin els responsables de l'ajuda externa i estigui al seu abast esbrinar.
  - Mantenir-se en contacte amb els responsables dels mitjans externs presents i fer d'enllaç entre ells i els responsables del PAU, formant part del Centre de Comandament Avançat, si es constitueix.

### 3.4.- Accions a realitzar

Per millorar la comprensió de les actuacions en cada un dels casos valorar en el Pla d'Autoprotecció se segueix un esquema que permeti explicar les actuacions que es preveu sigui necessari prendre en cada un dels casos valorats.

#### 3.4.1.- Pre-alerta

La situació de prealerta permet avançar-se a les possibles situacions d'emergència que es puguin derivar, no en tots els casos és possible disposar d'aquesta fase. La seva activació suposa l'avís, habitualment des de les administracions de protecció civil supramunicipals alertant que es donen les condicions favorables perquè a causa de determinats factors iniciadors es donin situacions propícies a l'inici d'una situació d'emergència.

Aquestes condicions poden estar percebudes o no com de risc per part de la població i és possible que encara no es puguin observar en el territori, però les eines de previsió de les condicions futures, normalment meteorològiques aconsellen preparar-se per una possible situació d'emergència.

Davant d'un avís de prealerta, es verificarà que tots els materials de detecció, prevenció i actuació en cas d'emergència es troba en condicions adequades per ser utilitzat en cas necessari i s'intensificaran les tasques de detecció en les fases primerenques de situacions de risc.

#### 3.4.2.- Detecció i alerta

Els procediments de detecció estan destinats a identificar de forma ràpida les situacions d'emergències en els primers estadis de desenvolupament, van sempre seguides de la comunicació o alerta als interessats, sigui per tractat-se d'elements vulnerables al risc o per requerir la seva intervenció per resoldre'l.

La detecció es pot fer per mitjans manuals o automàtics:

- **Detecció automàtica.** La Urbanització hauria de disposar d'un seguit de mitjans d'autoprotecció que detectin quan es genera una de les situacions previstes com d'incidència o emergència i de forma immediata i automàtica, sense participació humana, donin un senyal d'alarma (avís al CAC, senyals acústics, senyals lluminosos, etc.). Aquests mitjans podrien ser detectors, sondes de nivell, d'incendis, de gasos, de temperatura, càmeres de vídeo amb DAI (detecció automàtica d'incidències), etc.

La urbanització està dotada d'un sistema de detecció de l'augment del nivell de l'aigua a la Riera de Ribes, la qual s'activa i envia un senyal a la Policia Municipal i una sirena situada a la zona NE de la Urbanització.

- **Detecció a través d'altres persones,** ja sigui personal resident a la Urbanització com per visitants a altres usuaris. Aquestes persones han de poder donar l'avís al CAC, per això s'han de preveure els mitjans necessaris a aquest efecte i han de ser coneguts i estar ben senyalitzats (polsadors d'alarma, telèfon del centre de control o comunicacions, etc.).

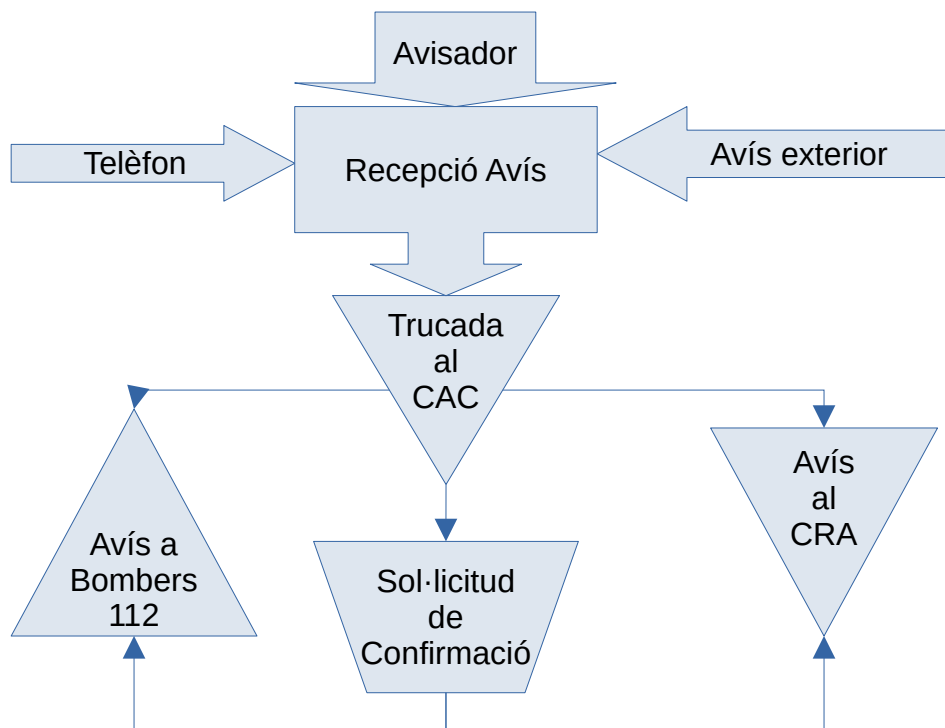
- **Avisos d'una afectació imminent** a la Urbanització a causa de situacions externes, informades des de l'exterior per persones alienes a aquesta.

En tots els casos la informació s'ha de transmetre en un primer moment al CAC, el Centre de Control, Alarmes i Comunicacions.

El funcionament correcte de la cadena de detecció-alarma-resposta depèn de la comunicació de totes les evidències de situacions de perill, però també dels seus indicis, cosa que permetrà una intervenció ràpida i evitar la majoria de les situacions d'emergències en una fase primerenca. Totes les persones tenen l'obligació d'informar de les situacions de risc que observin i els indicis de perills.

Els avisos s'han de transmetre de forma ràpida i efectiva mitjançant polsadors, en el cas que aquests estiguin disponibles, o telefònicament, per això és important difondre entre els veïns els telèfons de contacte amb el CAC i dels serveis d'emergències més habituals.

En el cas de dotar-se de sistemes de detecció automàtics, el CAC haurà de poder identificar de forma unívoca el seu origen i les causes del seu avís per poder actuar correctament.



### 3.4.3.- Comunicació de les alarmes

Rebut l'avís d'alarma, el CAC és responsable de notificar la situació d'emergència als diferents nivells de resposta de l'emergència establerts (vegeu 3.3.- ).

Es parla de CONAT en situacions de possible emergència sense confirmar i normalment lligada a actuacions preventives, i, en canvi, es parlarà d'activació en EMERGÈNCIA del PAU quan s'hagi confirmat el possible risc col·lectiu per als usuaris de la residència. En els casos en què tant les característiques de la Urbanització com els recursos presents ho permetin, es podrà parlar d'activació en EMERGÈNCIA PARCIAL o GENERAL segons si l'afectació és només a un sector o a tota la Urbanització o una part significativa d'aquesta. Les actuacions en cada cas han d'estar definides, en funció també de si l'origen és intern o extern, i normalment porten a una evacuació parcial o total, o bé a confinament, o fins i tot a una combinació d'evacuació i confinament en funció de l'afectació de cada sector.

La transmissió de l'alarma ha d'assegurar que els actuants rebin la informació mínima suficient per actuar de manera adient en cada cas: inicialment, els actuants han de ser informats d'entrada, i com a mínim, del nivell d'activació del PAU i si és emergència interna o externa, incloent-hi el sector o sectors afectats. En qualsevol cas, el pas d'un nivell d'activació a un altre l'ha de determinar el cap d'emergència en coordinació amb l'ajuda externa, després d'haver avaluat la situació.

El PAU desenvolupa els protocols de comunicació i activació d'alarmes per a cada tipus d'emergència prèviament identificat a l'apartat 3.2.- , donant instruccions precises en relació amb els aspectes següents:

- **Activació de diferents protocols de comunicació segons l'emergència:** verificació de l'emergència, localització del cap d'emergència, notificació als equips d'intervenció, equip d'evacuació i confinament, equips de primers auxilis, ajuda exterior, etc.
- **Ordre de comunicació:** cal establir l'ordre en què es comunicarà l'emergència als diferents òrgans de resposta. Per a les comunicacions amb els equips d'ajuda exterior (112), el CAC ha de tenir a l'abast la llista telefònica (vegeu l'Annex 1. Directori de comunicacions.) i els models d'avís tipus (vegeu l'Annex 2. Formularis per a la gestió de les emergències.).

En cas necessari l'Ajuntament activarà el procediment establert pel centre receptor d'alarmes (CRA) d'aquest, a fi de poder coordinar el Pla d'autoprotecció amb els plans d'àmbit superior. També cal informar de la situació d'emergència a les activitats o entitats veïnes, si poden resultar afectades.

- **Mitjans d'avís i comunicació:** el PAU indica els mitjans per contactar amb els equips d'emergència. En qualsevol cas ha de ser un mitjà que en tot moment asseguiri la seva ràpida localització. És molt recomanable que el sistema escollit permeti la comunicació en els dos sentits i utilitzar per donar l'alarma missatges xifrats o codis sonors que únicament siguin coneguts pel personal de la urbanització, per tal de no fomentar el pànic entre residents i altres usuaris i visitants de la urbanització.

Els avisos interns als equips actuants es podrien fer de diferents formes:

- Mitjançant l'activació d'un senyal sonor o lluminós amb un codi a establir en aquest apartat, que es reconeix com a indicador d'iniciar una acció o accions prèviament preestablertes. Aquesta activació és automàtica, en cas de risc d'inundació.
- Mitjançant la comunicació per telèfon. .

A priori, els millors sistemes són els telèfons mòbils, per davant dels telèfons convencionals, atès el seu ús universal i que així no es bloquegen les línies interiors i assegurem que les

persones són localitzades ràpidament, en tot cas no es pot excloure la possibilitat de la caiguda de la xarxa de telecomunicacions sense fils. Es pot agilitzar la convocatòria dels equips establint un sistema de trucades piramidal (cada convocat truca a uns altres dos).

El model d'avís als equips d'emergència és com el que s'inclou a l'Annex 2. Formularis per a la gestió de les emergències.(formulari 2).

- **Gestió de les comunicacions durant l'emergència:** s'han de prendre mesures per garantir que es manté una via de comunicació contínuament oberta durant l'emergència, desviant o bloquejant altres trucades alienes a l'emergència que es puguin donar durant aquest període.

El centre de recepció d'alarmes hauria de destinar una línia a rebre trucades i utilitzar una segona, sempre oberta, per realitzar-les.

- **Mitjans d'alarma i avisos generals:** La urbanització compta amb un sistema d'alarma que alerta els veïns situats a la zona de major risc d'afectació en cas d'inundació. L'alarma als ocupants dels edificis, que formen la urbanització o els seus establiments o instal·lacions s'ha de fer amb cura per evitar els aspectes de pànic i sortida desordenada per aquest motiu s'avisava l'àrea més pròxima a la riera de Ribes en el seu punt màxim risc. La resta dels veïns han de ser avisats a través de les persones dels equips actuant en l'ordre de la possible evacuació (des de l'extrem NE a la sortida a la carretera pel passeig Espanya).

La informació als ocupants ha de ser veraç, ha de tenir el mínim retard possible respecte a l'ocurrència dels esdeveniments i s'ha de transmetre de forma que comuniqui confiança, transparència i tranquil·litat, a fi d'evitar situacions de pànic per esverament o situacions d'incredulitat o desconfiança respecte al que s'està informant. Si es produeix aquesta situació, els ocupants poden decidir accions pel seu compte que comportin un major risc per a ells mateixos.

En tots els casos es verificarà prèviament l'emergència abans de mobilitzar determinats recursos.

En qualsevol situació d'emergència l'avís als bombers/policia, a través del 112, es fa de manera automàtica sense retardar aquest avís per por que sigui una falsa alarma. Com a premissa general, cal actuar sempre al costat de la seguretat i qualsevol avís d'aquesta gravetat s'ha de considerar cert i actuar seguint la seqüència d'actuació, independentment de qualsevol valoració subjectiva de la gravetat de l'incident. Els models d'avís a mitjans externs corresponen als formularis de l'Annex 2. Formularis per a la gestió de les emergències., segons convingui.

#### **3.4.4.- Intervenció**

Davant una situació d'emergència, i d'acord amb els procediments d'actuació previstos a les fitxes corresponents (Annex 4. Fitxes d'actuació.), els equips d'intervenció haurien d'iniciar les tasques directes sobre el terreny per al control i resolució de l'emergència. Aquestes tasques han d'estar dirigides, en el lloc de l'emergència, pel cap d'intervenció, figura que recau en el responsable desplaçat des de Protecció Civil municipal, la Policia Local o el servei de Prevenció, Extinció d'Incendis i Salvaments en cas de personar-se a la zona, el conjunt de la resposta ha d'estar dirigida i coordinada per la persona que assumeix la funció de cap de l'emergència.



Les accions dels equips actuants són les definides específicament per a cada lloc i tipus d'emergència; per tant, és difícil concretar quines poden ser, és el cap d'emergència el responsable de determinar en cada moment aquella que pugui ser més efectiva per limitar els efectes de l'emergència.

De totes maneres, i des d'un punt de vista general, els equips actuants porten a terme, en un primer moment, les accions següents, ordenades per ordre de prioritats atenent a les característiques diverses dels veïns de la urbanització:

1. Rescatar, evacuar i atendre les persones afectades;
2. Actuar directament sobre el motiu de l'emergència (utilització d'extintors o BIE per al foc, recerca de paquets sospitosos, contenció de l'aigua, taponament de fuites, etc.) o si més no, evitar que aquesta afecti les persones, els béns materials i el medi ambient;
3. Mantenir informades les persones responsables de l'emergència i el centre de comunicacions o control de la situació existent i actuar coordinadament amb aquest;
4. Informar els usuaris de la zona afectada de la situació que s'ha produït i de les accions que han de fer, etc.
5. Assegurar la zona de l'emergència i controlar els accessos i sortides;
6. Procedir a les accions encaminades a minimitzar els efectes de l'emergència als ocupants de la Urbanització i prevenir l'empitjorament de la situació (tall de subministraments energètics, facilitació de l'evacuació, subministraments bàsics);

### **3.4.5.- Evacuació**

Aquesta és l'actuació necessària en aquelles situacions a les quals la gravetat de les emergències o per altres causes, s'imposa la necessitat d'efectuar el desallotjament d'un sector o de la totalitat de la Urbanització com a únic mitjà de salvaguardar la integritat física dels seus ocupants. Per això cal que estigui previst la forma de portar-la a terme.

L'evacuació s'ha de portar a terme de forma ordenada i des de tots els punts de la Urbanització, pels recorreguts prèviament establerts i assenyalats en els plànols d'evacuació, seguint la senyalització instal·lada i d'acord amb les indicacions dels membres de l'equip d'evacuació i confinament o equip d'emergència que estigui previst, si és el cas. En general, l'evacuació des dels diferents punts de la urbanització està definida i recollida en l'acció d'evacuació.

Es preveu l'evacuació en cas d'inundació.

L'acció d'evacuació contempla els següents aspectes:

- Emissió del senyal d'alarma a través de la sirena instal·lada en la Urbanització i avís a la Policia Local. Aquesta es produeix, amb independència de l'activació de l'alarma si hi hagués sistema de megafonia, s'ha d'informar els diferents sectors per ordenar l'evacuació informant de la situació de l'emergència i les condicions sota les quals efectuar-la.
- La decisió d'evacuar la Urbanització, la pren, normalment, el cap d'emergència, el qual, a manca d'un responsable a la Urbanització quedarà representat pel responsable de Protecció Civil

municipal, la Policia Local o el servei de Prevenció, Extinció d'Incendis i Salvaments en cas de personar-se a la zona.

- Es diferencia entre l'evacuació parcial (només afecta un sector i els residents serien traslladats a altres sectors o exterior) i general (implicaria la sortida de tothom de la Urbanització). Cal ajudar l'evacuació de les persones més grans o amb limitacions de mobilitat i sempre que sigui segura.
- L'ordre en l'evacuació, en funció de la situació i disponibilitat dels habitants i de la seva localització respecte a les rutes d'evacuació.
- Cal ordenar el trànsit i emprendre les accions necessàries per resoldre el recorregut, facilitar la mobilitat i evitar l'encreuament de carrers en dos sentits, el plànol 14 mostra les rutes d'evacuació proposades.
- Per facilitar aquestes tasques es preveu comptar amb alguns dels residents de la Urbanització, sota criteri del responsable d'evacuació, sempre que aquests coneguin prèviament:
  - Les vies i sentit d'evacuació.
  - Les sortides d'emergència segures.
  - Els protocols d'actuació dels equips.
  - El lloc de reunió establert

i es disposi dels equips de protecció personal adients, per als actuants i per a les persones a evacuar.

Donades les característiques dels carrers de la Urbanització, on és habitual que els vehicles estiguin aparcats als dos costats de la calçada i en els dos sentits de la marxa indistintament, l'evacuació i l'aproximació dels recursos ha de fer-se en un únic sentit de circulació (vegeu plànol 14). Aquest ha de ser prèviament conegut per tots els residents per evitar situacions perilloses.

Lògicament, el desenvolupament del pla ve donat en funció de les característiques de la Urbanització i les persones que es puguin veure envoltades en l'emergència. Per això contempla les mesures i accions a dur a terme perquè l'evacuació es faci amb la rapidesa més gran i eficàcia possibles.

### **3.4.6.- Confinament**

Aquesta és una acció de protecció que consisteix a tancar-se en un espai segur durant el temps que dura la situació d'emergència. A priori és la més senzilla d'aplicar, perquè tots els residents disposen d'un habitatge segur i que pot quedar tancat, sempre que es compleixin uns requisits mínims d'estanquitat i seguretat vers els productes perillosos. Per garantir-la és necessari que els veïns sàpiguen on i com confinar-se.

Aquesta acció, quan es dona l'ordre, l'han de portar a terme tots els ocupants de les zones afectades o, si és el cas, tots els ocupants de la urbanització.

La idea del confinament és la de refugiar-se en un lloc tancat, que a efectes de la possible emergència es considera segur, a fi d'aïllar-se al màxim possible de la zona exterior a aquest lloc tancat, per evitar els

efectes nocius de la situació d'emergència. Es preveu el confinament en el cas de fuga de productes tòxics (per exemple a conseqüència d'un accident en el transport de mercaderies perilloses) i, fins el moment de l'evacuació, en cas d'inundacions, a les plantes elevades de les edificacions situades més allunyades de la riera de Ribes, les situades a l'avinguda d'Anglaterra (vegeu plànols 16 i 17)

Hi ha diferents tipus d'emergència que poden requerir una acció de confinament temporal dels residents i altres usuaris i personal als establiments de la urbanització, com poden ser:

- Situació d'emergència que faci que la gent estigui en perill si surt al carrer en lloc de quedar-se a l'interior dels edificis a causa de la presència de **fums o un núvol tòxic**, per exemple, a causa d'un **accident en el transport de mercaderies perilloses**, d'un accident en una instal·lació de l'activitat o propera que utilitzi productes químics com la **cloració** de piscines, etc., o també en casos d'**incendis pròxims** en què el fum pot afectar l'activitat, o altres situacions similars de fum, pols, gasos, etc.
- **Incendi localitzat** en un habitatge proper, però separat i aïllat que recomani el confinament de persones amb mobilitat reduïda o problemes respiratoris que no es puguin evacuar.
- Risc d'explosió en què sigui més adient aquesta acció que no pas una evacuació. Per exemple, riscos d'explosió per **fuites de gas** al carrer.
- Situació d'emergència biològica infecciosa en un sector aïllat o a tota la urbanització que requereixin del confinament dels habitants infectats per al seu control, o per evitar la infecció.

Evidentment, són casos molt concrets que requereixen, per avaluar-ne el risc, l'ajut i assessorament de tècnics especialitzats de Protecció Civil, del Departament de Salut o dels serveis públics d'extinció d'incendis. També cal tenir present que les autoritats poden ordenar el confinament en els casos que ho considerin adient. Així mateix, les accions de confinament de la urbanització s'han de portar a terme sempre que les autoritats no ordenin alguna altra acció, com l'evacuació. Cal tenir present la importància del confinament en aquest tipus d'instal·lacions a causa dels problemes de mobilitat i la vulnerabilitat de la gent gran.

Els aspectes a tenir en compte per a un lloc de confinament són els següents:

- Que sigui un **lloc tancat**. Cal minimitzar el bescanvi de l'aire amb l'aire exterior: un pati obert o un vehicle no són llocs adients per a un confinament.
- En aquest lloc cal que les finestres estiguin tancades, i millor tancar les portes i refugiar-se en els locals més interiors.

Si les finestres tenen persianes, millor abaixar-les. Per millorar l'ajustament de finestres i portes es pot posar cinta adhesiva al llarg de totes les juntes.

- Si el lloc de confinament disposa de ventilació, **aire condicionat** o sistemes que intercanviïn aire amb l'exterior, cal aturar-los.
- En el cas d'inundacions se situarà en les plantes més elevades de l'edifici.

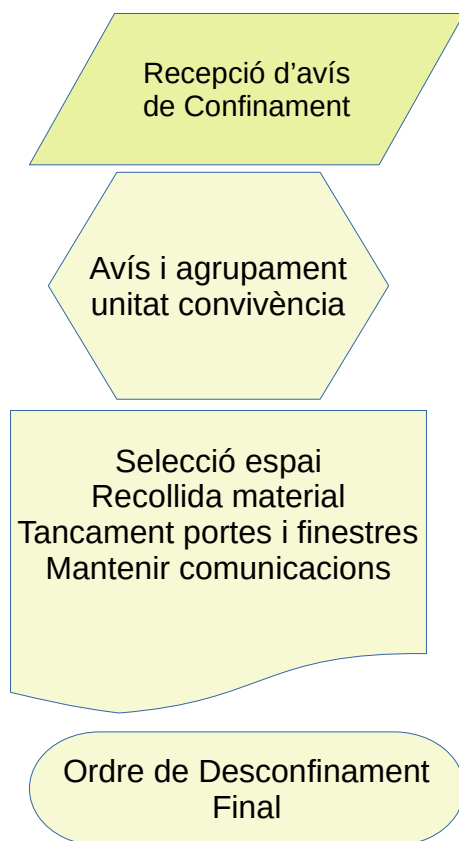
Cal avaluar si tots els ocupants disposen d'un lloc adequat per al confinament.

Per tant, cada local obert al públic de la Urbanització ha de valorar si té les condicions per a un confinament i veure'n la superfície útil, és a dir, la superfície que es pot ocupar (sense mobiliari ni altres

elements que impedeixin que la pugui ocupar una persona), en cas contrari no pot ser utilitzat per un confinament. En cas afirmatiu, per calcular les persones que cabran en aquesta superfície es pot considerar el barem d'ocupació que especifica el Codi Tècnic de l'Edificació (CTE DB SI) per al cas d'espectadors drets, on s'indica una **ocupació de 0,25 m<sup>2</sup> lliures per persona**.

Cada habitatge es considera un lloc de confinament, i són les persones responsable de cada unitat familiar els que ho són de determinar per aquests immobles quins serien els espais més adequats per un confinament, que en l'àmbit de les situacions d'emergència considerades, cal preveure d'un màxim d'algunes hores, fins a la finalització de la situació d'emergència o l'evacuació.

Cal disposar de tots els elements necessaris per passar el temps de confinament establert pel cap de l'emergència i els canals de comunicacions oberts per rebre instruccions en cas de canvi d'escenari i obeir les instruccions que es donin per part del Cap d'Evacuació. Abans de trencar el confinament s'haurà de confirmar que les situacions ambientals que el provocaren, o d'altres sobrevingudes, han cessat i és segur sortir a l'exterior.



### **3.4.7.- Recepció d'ajudes externes**

Ateses les característiques de la Urbanització i la seva manca d'estructura i capacitat de resposta autònoma, a més de la possible vulnerabilitat dels residents de la Urbanització (infants, gent gran, persones amb mobilitat reduïda...) cal comptar amb la necessària recepció d'ajudes exteriors per fer front a la situació d'emergència: en especial per a la intervenció i la prestació dels primers auxilis, així com per ordenar l'evacuació parcial o total de la Urbanització.

Es descriu a continuació els passos necessaris per facilitar la recepció i intervenció de les ajudes exteriors.

Tan bon punt es rebin les ajudes exteriors l'organigrama de l'estructura de Protecció Civil descrita en aquest PAU es pot veure alterada:

1. En cas de personar-se responsables de la Policia Local de Sant Pere de Ribes, aquests prenen en comandament de la situació d'emergència. En aquest cas, els responsables de la Urbanització han de passar a les seves ordres, actuant, preferentment en el suport a l'evacuació i oferiment dels recursos o informació que puguin ser requerits pel Cap d'Emergència.
2. En cas de personar-se membres en servei del cos de Mossos d'Esquadra de la Generalitat de Catalunya, les funcions d'ordre, confinament i evacuació passarien a dependre d'aquests, els membres del grup d'evacuació i confinament quedaria a les seves ordres.
3. L'arribada dels efectius de Bombers de la Generalitat de Catalunya fa que sigui el seu màxim responsable qui prengui les funcions de Cap d'Emergència, la resta de participants es troben sempre a les seves ordres i col·laboraran amb ell en tot el que sigui requerit.

#### **3.4.7.1.- Avisos**

L'avís als mitjans d'ajut extern ha d'incloure una informació concisa, però completa del que està passant i de les necessitats que hi ha. Per això és convenient tenir prevista la informació a recollir en cas d'emergència, segons el model inclòs a l'annex II.

De totes maneres cal destacar que la manca d'algunes dades no ha de fer endarrerir la petició d'ajut.

També cal trucar als organismes que poden haver d'activar un pla de protecció civil per permetre la coordinació dels plans de protecció civil de les administracions amb el Pla d'autoprotecció de l'activitat que ha patit l'emergència. Així, les residències de gent gran d'interès per a la protecció civil de Catalunya han de trucar, a més del 112 per rebre l'ajut extern, al centre de recepció d'alarmes (CRA) de l'ajuntament de Sant Pere de Ribes.

#### **3.4.7.2.- Punt de recepció dels mitjans externs**

Cal rebre a l'entrada de la Urbanització pel passeig d'Espanya les ajudes externes i coordinar i donar a conèixer aquest punt de trobada als mitjans externs que puguin acudir en cas d'emergència.

La recepció dels mitjans externs és responsabilitat de la persona indicada en l'organigrama d'emergència.

### 3.4.7.3.- Informació rellevant

La persona designada per a la recepció de les ajudes externes (vegeu l'apartat 3.3.9.- ) ha de disposar del protocol o fitxa d'actuació que conté les instruccions necessàries per rebre el contingent d'ajuda exterior, informar de la situació i gestionar els residents i altres usuaris o ferits. Les accions a coordinar dins d'aquest protocol són les dirigides a facilitar a les ajudes externes tota la informació requerida per atacar l'emergència:

- Què està passant, i on, i com accedir-hi, amb plànols de la urbanització i de les xarxes de serveis.
- Relació aproximada de persones presents en el moment de l'emergència.
- Identificació de les persones responsables.
- Què s'ha fet i que s'està fent per solucionar l'emergència, i de quins mitjans es disposa.
- Si hi ha riscos imminents tant per als usuaris presents com per als actuants, per exemple per possible efecte dòmino.
- Tot allò que demanin els responsables de l'ajuda externa i estigui al seu abast esbrinar.

### 3.4.8.- Postemergència

Per donar l'emergència com a finalitzada cal que els mitjans d'ajut extern hagin acabat la seva actuació i donin per finalitzada l'emergència, que s'hagi eliminat la situació de risc d'emergència, que les persones ferides o afectades hagin rebut l'assistència adequada i que s'hagi inspeccionat la zona afectada per confirmar tots aquests aspectes.

Quan el cap d'emergència consideri que la situació està sota control, que no pot evolucionar a més i que el risc de l'emergència s'ha eliminat, i sempre amb la consulta prèvia als responsables dels mitjans externs, ha de comunicar a les persones involucrades la fi de l'emergència i, per consegüent, la desactivació del PAU. Aquesta comunicació s'ha de fer a tot el personal (treballadors, residents i altres usuaris i visitants) per mitjà dels elements establerts (megafonia, telèfons, radiotelèfons, personal dels equips d'emergència, etc.), i també s'ha de comunicar als mitjans externs.

Un cop declarada la finalització de l'emergència, els residents i treballadors de la Urbanització (tant els propis com els contractats) poden tornar als seus llocs habituals, si no hi ha riscos i les condicions són les adequades. A les zones en què no es donin aquestes condicions, no es pot reiniciar l'activitat ni autoritzar el retorn als habitatges.

Un cop finalitzada l'emergència, el Pla d'autoprotecció ha de plantejar com es retorna a la situació de normalitat. Just finalitzada l'emergència, el cap d'emergència (del PAU o, si és el cas del cos de Bombers de la Generalitat) és la persona que es continua fent càrrec de liderar les comunicacions amb l'exterior, de coordinar que les persones responsables de cada àrea han comprovat la presència del

personal a càrrec seu i han informat de qualsevol anomalia que hi pugui haver a l'àrea, d'informar de les conseqüències que ha produït l'emergència, de restaurar prioritàriament els sistemes i serveis, de reconstruir les àrees afectades i d'efectuar els tràmits adients per tornar a iniciar l'activitat.

Pel que fa als sistemes d'autoprotecció, cal prendre les mesures següents:

- Reemplaçar, tan aviat com sigui possible, els equips malmesos per d'altres en perfectes condicions d'ús, de forma que es pugui restablir l'operativitat del sistema amb la màxima rapidesa possible.
- Les vàlvules de tall i interruptors de les xarxes de subministrament s'han de revisar immediatament després de l'emergència, per comprovar que es troben en la posició adequada de funcionament, a més de comprovar que estan en condicions.
- Cal reposar tot el material de protecció i actuació davant les emergències que s'hagi gastat, a més de comprovar el funcionament de la resta de material perquè resti preparat per ser utilitzat.
- També cal tenir present que, un cop finalitzada l'emergència, la persona definida al Pla d'autoprotecció o el cap d'emergència del PAU han d'ordenar la investigació de les causes i condicions de desenvolupament de l'emergència, a fi d'obtenir el coneixement necessari per adoptar mesures preventives i correctores, així com trametre a les administracions que ho requereixin l'informe corresponent a l'emergència.

En el 4.- es fa referència a l'informe postemergència i a la investigació que calgui.

### 3.4.9.- Resum de les actuacions per a les emergències valorades

<i>Situació valorada</i>	<i>Genèric</i>	
Pre-alerta	<i>Iniciador</i>	Activació de d'un dels Plans de Protecció Civil al municipi. Activació del Pla d'Actuació Municipal del DUPROCIM Observació de situacions que podrien desencadenar una emergència
	<i>Desenvolupament</i>	Es comunicarà amb en CAC i, en el seu cas el CRA municipal
Detecció i alerta	<i>Iniciador</i>	Observació d'una situació que és previst desencadeni una emergència
	<i>Desenvolupament</i>	Es confirmarà l'avís al 112, el CAC i el CRA municipal. Es donarà avís als veïns més pròxims a la situació de l'incident. Es comprovarà l'evolució i es limitarà l'accés a la zona afectada per persones no adscrites a la intervenció.
Evacuació	<i>Iniciador</i>	El cap d'emergència dona l'avís d'evacuació
	<i>Desenvolupament</i>	S'iniciarà l'evacuació des de les zones segures més pròximes a la zona afectada S'ordenarà el trànsit per evitar el col·lapse circulatori, seguint les direccions i sentits establerts. Es reiterarà la sol·licitud de suport dels grups d'ordre del Pla d'Actuació Municipal ( <b>938 967 339</b> )
Confinament	<i>Iniciador</i>	Impossibilitat de procedir a l'evacuació de forma segura per les rutes marcades.

	<i>Desenvolupament</i>	En aquest cas es recomanarà a la població refugiar-se a l'interior dels habitatges, en llocs segurs i a resguard, a l'espera d'ajuda exterior.
Prestació primers auxilis	<i>Iniciador</i>	La prestació dels primers auxilis ha de formar part de les primeres fases de la intervenció per atendre casos de cops i ferides així com de comportaments nerviosos davant l'emergència.
	<i>Desenvolupament</i>	No es disposa d'Equip Sanitari i per tant caldrà comunicar les necessitats al grup sanitari del Pla Inuncat (112) si no ho ha fet abans l'Ajuntament.
Recepció d'ajut extern	<i>Iniciador</i>	La prestació dels serveis d'intervenció recauen des del primer moment en el grup d'intervenció del PAU (Bombers: 112) si no els ha requerit ja l'Ajuntament.
	<i>Desenvolupament</i>	Totes les persones de la urbanització estan obligades a col·laborar amb el Cap de l'emergència desplaçat i atendre les seves ordres.



Situació valorada	Inundacions	
Pre-alerta	<i>Iniciador</i>	<p>Avís de precipitacions intenses que suposen l'activació de l'Inuncat al municipi.</p> <p>Activació del Pla d'Actuació Municipal del DUPROCIM per inundacions</p> <p>Observació d'augment del cabal de la riera de Ribes que supera el nivell de coronació del talús (base del mur).</p> <p>Seguiment amb el sensor situat al pont</p>
	<i>Desenvolupament</i>	<p>S'incrementarà la vigilància sobre el cabal de la riera. Punt de control situat a <b>Depuradora d'aigües residuals</b></p> <p>Es verificarà el nivell de l'aigua en el camí d'accés a l'Autòdrom</p>
Detecció i alerta	<i>Iniciador</i>	<p>Observació que el nivell d'aigua de la riera de Ribes arriba a la base de mur de contenció construït.</p> <p>Es fa el seguiment amb el sensor situat al pont</p>
	<i>Desenvolupament</i>	<p>Es donarà avís als veïns a través de telefonia</p> <p>Es verificarà el nivell de l'aigua en el camí d'accés a l'Autòdrom</p>
Evacuació	<i>Iniciador</i>	<p>El nivell d'aigua s'acosta al 50% de l'alçada del mur de protecció construït.</p> <p>S'activa l'alarma situada al costat de la zona amb major risc d'inundació</p>
	<i>Desenvolupament</i>	<p>S'iniciarà l'evacuació des de les parts més baixes de la Urbanització (Al Nord-est i el Nord-oest) seguint les rutes d'evacuació marcades.</p> <p>S'ordenarà el trànsit per evitar el col·lapse circulatori, seguint les direccions i sentits establerts.</p> <p>Es demanarà el suport dels grups d'ordre del Pla d'Actuació Municipal (<b>938 967 339</b>)</p>
Confinament	<i>Iniciador</i>	<p>Impossibilitat de procedir a l'evacuació de forma segura per les rutes marcades.</p>
	<i>Desenvolupament</i>	<p>En aquest cas es recomanarà a la població refugiar-se a les plantes superiors (+1 o +2 o teulats) a l'espera d'ajuda exterior. Segons els estudis hidràulics es troben a cotes que superen l'alçada prevista de les aigües amb un període de retorn de 500 anys.</p>
Prestació primers auxilis	<i>Iniciador</i>	<p>La prestació dels primers auxilis ha de formar part de les primeres fases de la intervenció per atendre casos de cops i ferides així com de comportaments nerviosos davant l'emergència.</p>
	<i>Desenvolupament</i>	<p>No es disposa d'Equip Sanitari i per tant caldrà comunicar les necessitats al grup sanitari del Pla Inuncat (112) si no ho ha fet abans l'Ajuntament.</p>
Recepció d'ajut extern	<i>Iniciador</i>	<p>La prestació dels serveis d'intervenció recauen des del primer moment en el grup d'intervenció del Pla Inuncat (Bombers: 112) si no els ha requerit ja l'Ajuntament.</p>
	<i>Desenvolupament</i>	<p>Totes les persones de la urbanització estan obligades a col·laborar amb el Cap de l'emergència desplaçat i atendre les seves ordres.</p>

<i>Situació valorada</i>	<i>Fuita de Productes Perillosos (Tòxics o Inflamables)</i>	
Pre-alerta	<i>Iniciador</i>	Actuacions a la xarxa de gas de la Urbanització. Activació del Pla d'Actuació Municipal del DUPROCIM per accidents en el transport de mercaderies perilloses.
	<i>Desenvolupament</i>	En cas d'accident es trucarà immediatament al 112.
Detecció i alerta	<i>Iniciador</i>	Avís d'accident a la carretera. Accident de la xarxa de gas.
	<i>Desenvolupament</i>	Es donarà avís perquè es quedin a l'interior de les casses.
Evacuació	<i>Iniciador</i>	– NO es preveu.
	<i>Desenvolupament</i>	– NO es preveu
Confinament	<i>Iniciador</i>	Confirmació de fuita d'un producte perillós
	<i>Desenvolupament</i>	Es recomanarà a la població refugiar-se a les plantes interiors dels habitatges amb portes, finestres i persianes tancades a l'espera d'ajuda exterior. Es demanarà el suport dels grups d'ordre del Pla d'Actuació Municipal ( <b>938 967 339</b> )
Prestació primers auxilis	<i>Iniciador</i>	La prestació dels primers auxilis ha de formar part de les primeres fases de la intervenció per atendre casos de cops i ferides així com de comportaments nerviosos davant l'emergència.
	<i>Desenvolupament</i>	No es disposa d'Equip Sanitari i per tant caldrà comunicar les necessitats al grup sanitari del Pla TransCat (112) si no ho ha fet abans l'Ajuntament.
Recepció d'ajut extern	<i>Iniciador</i>	La prestació dels serveis d'intervenció recauen des del primer moment en el grup d'intervenció del Pla TransCat (Bombers: 112) si no els ha requerit ja l'Ajuntament.
	<i>Desenvolupament</i>	Totes les persones de la urbanització estan obligades a col·laborar amb el Cap de l'emergència desplaçat i atendre les seves ordres.

### 3.5.- Llista de fitxes d'actuació (desenvolupades a l'annex 4).

- Responsable de Coordinació, Alarma i Comunicacions
- Cap de l'emergència
- 
- Cap d'Evacuació i Confinament (les seves tasques seran coordinades per l'ajuntament, a través de la policia local i la participació de la brigada municipal)
- Responsable de recepció d'ajudes externes

### 3.6.- Integració en plans d'àmbit superior.

El PAU preveu el protocol de coordinació necessari per facilitar la coordinació amb altres administracions, municipals o autonòmiques, interrelacionant-se així amb altres plans d'àmbit superior.

En l'àmbit de Catalunya hi ha un conjunt de plans territorials i especials. Els plans territorials preveuen amb caràcter general les emergències que es poden produir en el seu àmbit. Els plans especials es refereixen a riscos concrets, la naturalesa dels quals requereix d'uns mètodes tècnics i científics adequats per avaluar-los i tractar-los. A la taula següent s'inclou una llista d'aquests plans d'àmbit superior.

- Plans territorials:
  - Pla de protecció civil de Catalunya (PROCICAT)
  - Pla d'actuació del PROCICAT per pandèmies
  - ~~◦ Pla d'actuació del PROCICAT: emergències per episodis de contaminació a l'Ebre aigües avall de l'embassament de Flix NO APLICABLE~~
  - ~~◦ Pla d'actuació del PROCICAT: emergències per risc de subsidències en el barri de l'Estació (Sallent) NO APLICABLE~~
  - ~~◦ Pla d'actuació del PROCICAT: emergències en el transport de viatgers per ferrocarril NO APLICABLE~~
- Plans especials:
  - Pla de protecció civil d'emergències per incendis forestals a Catalunya (INFOCAT)
  - Pla de protecció civil per al risc d'inundacions a Catalunya (INUNCAT)
  - Pla de protecció civil per accidents en el transport de mercaderies perilloses per carretera i ferrocarril a Catalunya (TRANSCAT)
  - Pla especial d'emergències per nevades a Catalunya (NEUCAT)
  - Pla especial d'emergències sísmiques a Catalunya (SISMICAT)
  - Pla especial d'emergències per l'acció del Vent a Catalunya (VENTCAT)
  - ~~◦ Pla d'emergència exterior del sector químic de Catalunya (PLASEQCAT) NO APLICABLE~~
  - ~~◦ Pla especial d'emergències per allaus a Catalunya (ALLAUCAT) NO APLICABLE~~
  - ~~◦ Pla especial d'emergències aeronàutiques a Catalunya (AEROCAT) NO APLICABLE~~
  - ~~◦ Pla especial d'emergències per contaminació accidental de les aigües marines a Catalunya (CAMCAT) NO APLICABLE~~

Per la seva banda, l'Ajuntament de Sant Pere de Ribes disposa dels Plans de protecció municipal pels riscos derivats de:

- Incendis Forestals
- Inundacions
- Nevades
- Accident Químic
- Accidents en el transport de mercaderies perilloses
- Sismes

Tots ells integrats en el Document Únic de Protecció Civil Municipal (DUPROCIM).

Com estableix l'article 7 del Decret 30/2015, de 3 de març, pel qual s'aprova el catàleg d'activitats i centres obligats a adoptar mesures d'autoprotecció i es fixa el contingut d'aquestes mesures, en el cas que es produeixi un accident o emergència a les instal·lacions incloses dins l'àmbit d'aplicació d'aquest Decret, la persona titular de l'activitat és responsable que es portin a terme les tasques següents en relació amb la coordinació amb altres plans d'àmbit superior:

### **3.6.1.- Comunicació durant l'emergència:**

Cal comunicar i informar el Centre d'Atenció i Gestió de Trucades d'Urgència de Catalunya (112) de l'accident o emergència que s'ha produït.

Sobre la base de la informació anterior, l'Administració ha de valorar la necessitat d'activar el pla de protecció civil corresponent.

A banda de la comunicació inicial, en tot cas i independentment que s'activi o no el pla de protecció civil corresponent, aquestes activitats han de mantenir un flux d'informació amb el CECAT mentre duri l'emergència.

Per tractar-se d'una activitat d'interès per a la protecció civil local, cal la comunicació immediata al Centre Receptor d'Alarmes Municipal. El municipi, d'acord amb els seus mitjans i amb la gravetat de l'emergència, segons el que estableixen els seus plans de protecció civil, ha de valorar la necessitat i conveniència de fer l'avís corresponent al CECAT i d'activar el seu pla municipal. En el cas que el municipi on s'ubica l'activitat no disposi de Centre Receptor d'Alarmes, la comunicació immediata s'ha de fer al CECAT.

### **3.6.2.- Comunicació posterior de les emergències i de les activacions del Pla d'autoprotecció:**

Un cop conegudes les conseqüències i possibles causes de les emergències, així com una estimació de la població afectada per l'emergència, les persones titulars de les activitats i centres d'interès per a la protecció civil de local, com és el cas, han de trametre, a través del Registre electrònic de plans d'autoprotecció, l'informe a l'òrgan competent en matèria de protecció civil de l'ajuntament on tingui seu l'activitat, en un termini màxim de set dies hàbils.

Tenint en compte aquestes obligacions, la coordinació entre el Pla d'autoprotecció de la urbanització i qualsevol dels plans enumerats anteriorment es pot garantir mitjançant la previsió al PAU dels aspectes següents:

- **Coordinació directiva:** la coordinació entre la direcció del Pla d'autoprotecció i la direcció del pla de protecció civil on s'integri el Pla d'autoprotecció és fonamental per a la bona gestió de les emergències. Per això es defineixen les relacions de la persona responsable del Pla d'autoprotecció amb les autoritats competents en matèria de protecció civil.
  - En el cas d'activitats d'interès per a la protecció civil local, com és el cas, el responsable de la Urbanització ha de **trucar al CRA de Sant Pere de Ribes** per establir la coordinació entre la direcció del Pla d'autoprotecció i la direcció del pla de protecció civil d'àmbit local que s'hagi pogut activar, si ha estat necessari. Només si al municipi no hi hagués CRA caldria trucar directament al CECAT:
  - En cas que **s'activi el Pla de protecció civil d'àmbit local, la direcció de l'emergència correspon a la persona encarregada de la direcció del Pla**, l'alcalde de Sant Pere de Ribes.
  - Si **s'activa un pla autonòmic, la direcció de l'emergència correspon a la direcció del pla autonòmic.**

En cas de notificar l'activació sobre el territori dels Plans de caràcter superior al PAU (locals o autonòmics) s'activarà immediatament els PAU per poder fer front internament a l'emergència.

A partir del moment de rebre ajuda externa per part dels responsables municipals i autonòmics, són aquests la màxima direcció en la gestió i coordinació de l'emergència, transferint a aquesta tots els recursos disponibles.

- **Coordinació operativa:** es basa en el desenvolupament de les accions següents:
  - Els protocols de notificació de l'emergència: són els procediments on s'exposa com comunicar la situació d'emergència a l'exterior. A l'apartat 3.4.3.- es determina quins són aquests protocols de notificació als serveis d'ajuda exterior (al **112** i al municipi). En el cas de Sant Pere de Ribes, atès que disposa de policia local es rep l'avís a la seu d'aquest cos policial.
  - Una vegada s'ha sol·licitat l'ajuda als serveis d'ajuda exterior, trucant al **112**, quan aquests arribin a la Urbanització i siguin informats pel cap d'emergència o persona responsable, es fan càrrec de la resolució de l'emergència.
  - També en l'àmbit operatiu i en el lloc de l'emergència in situ, s'han de coordinar el cap d'emergència del PAU i el responsable dels equips d'ajuda externa.
  - Els mecanismes de col·laboració de l'organització d'autoprotecció amb els plans i actuacions del sistema públic de Protecció Civil: la col·laboració pot ser bidireccional, de Protecció Civil amb la urbanització i a l'inrevés.

Aquesta col·laboració pot consistir en:

- De Protecció Civil amb la Urbanització: oferint assessorament en la implantació i col·laboració en la formació del personal actuant, tant teòrica com pràctica.

- De la Urbanització amb Protecció Civil: facilitant les inspeccions per conèixer la Urbanització, rebre informació sobre els equips que hi ha instal·lats i participant als simulacres per aconseguir una millor coordinació efectiva.

## 4.- Implantació, manteniment i actualització.

### 4.1.- Responsabilitat, organització i planificació de les accions d'implantació.

Per planificar, coordinar i seguir les accions d'implantació, manteniment i actualització, d'acord amb la persona titular de la urbanització, els responsables del PAU celebraran reunions periòdiques.

Es poden considerar tres tipus de reunions:

- **Reunions ordinàries:** S'utilitzen per recollir les accions d'implantació realitzades i la seva valoració; anotar les accions a realitzar en un futur i els seus objectius, i preveure els recursos econòmics necessaris. Es programen dues reunions anuals.
- **Reunions extraordinàries:** Es convoquen després de cada possible incident o accident, per avaluar-ne les causes, el funcionament dels mitjans d'autoprotecció i l'eficàcia de les actuacions dels equips d'emergència.
- **Reunions postexercici pràctic:** Convocades després de cada simulacre, permeten analitzar i avaluar les possibles deficiències observades en la realització del simulacre.

Es proposa que les reunions tinguin lloc al Casal social de la Urbanització Rocamar, amb independència d'aquelles que es puguin convocar a l'Ajuntament o altres dependències municipals.

De totes les reunions de l'equip d'emergència s'aixecarà acta, en la qual a més haurà de fer-se constar:

- Data de les reunions ordinàries: la primera setmana de març per preparar la campanya de primavera i estiu (inundacions) i la primera setmana de setembre per preparar la temporada de pluges de tardor i l'hivern.
- Participants: Membres de l'equip d'emergència (vegeu apartat 3.3.- , a la pàgina 26).

### 4.2.- Planificació, programa i terminis d'accions de formació i divulgació.

Un cop redactat el Pla, s'ha de posar en funcionament, és el que s'anomena implantació del Pla i les seves tasques principals són les següents:

- Informació i divulgació:
  - al personal propi
  - al personal aliè
  - a les persones usuàries
  - als organismes d'ajuda externa (Bombers, Mossos...)

- als organismes oficials competents (Protecció Civil...)
- Formació:
  - Formar el personal propi en les seves tasques específiques d'actuació en cas d'emergències
  - Formar el personal aliè (subcontractat)

Els conceptes que el PAU ha de desenvolupar per a cadascuna de les tasques enumerades abans es descriuen a continuació:

#### 4.2.1.- Informació i divulgació

##### Habitants residents o eventuais

La divulgació del Pla entre les persones que tenen la seva residència habitual o temporal a la Urbanització, ha de consistir bàsicament en:

- Plànols amb indicacions de vies d'evacuació, punts de trobada i zones de confinament
- Consignes generals d'actuació en cas d'emergència

**El PAU ha d'indicar les mesures que s'han de prendre per aconseguir aquest objectiu. Una decisió important és l'elecció del lloc on posar aquesta informació per tal que sigui llegida i assimilada pel màxim nombre de persones.**

Es proposa la instal·lació en els plafons exteriors del Centre Social, el Bar i la Botiga de Queviures, a més d'informar-ne via postal (correu electrònic i imprès)

**Personal contractat pel manteniment de la Urbanització:** Tot el personal propi ha d'estar informat sobre el Pla. El PAU ha d'explicar quin és el programa de divulgació que s'aplica i de quina manera es duu a terme.

Es recomana que, com a mínim, el programa contingui les explicacions sobre els conceptes següents:

- Definició i objectius del PAU
- La cultura de la prevenció, necessitat d'elaboració d'un PAU. Requeriments legals
- Continguts i estructura bàsica del Pla
- Formació d'equips d'emergència
- Protocols d'actuació en cas d'emergència. Normes d'evacuació i confinament. Consignes de prevenció
- Actuació en cas d'emergència

Cal establir uns terminis en els quals es farà la informació i la divulgació al personal propi.

**Personal aliè:**



Els responsables de contractació d'obres de la Urbanització han d'informar de l'existència del PAU a les empreses subcontractades. Cal dur registre d'aquesta comunicació i de les seves actualitzacions.

En aquest sentit, és recomanable que el PAU de cada establiment tingui una relació de les empreses que té subcontractades, **indicant el nom, raó social, NIF i persona responsable de l'empresa, i també l'activitat que desenvolupa**, les zones de l'establiment on les duu a terme i el nombre de treballadors que hi té contractats.

<i>Nom de l'empresa</i>	<i>Raó social</i>	<i>NIF</i>	<i>Persona receptora</i>	<i>Activitat a efectuar</i>

Es recomana que tot el personal aliè que treballi de manera usual a la urbanització rebi els mateixos continguts abans expressats per divulgar el Pla entre el personal propi.

Cal establir uns terminis en els quals es farà la informació i la divulgació al personal aliè.

### **Organismes d'ajuda externa**

Per altra banda, es poden acordar, si es considerés que la Urbanització presenta un nivell de risc considerable, trobades amb organismes d'ajuda externs (bombers, cossos de seguretat...) per donar a conèixer de primera mà les instal·lacions i les actuacions en cas d'emergència.

És aconsellable una presentació del PAU als organismes d'ajuda externa, una vegada sigui aprovat per l'Ajuntament.

### **Organismes oficials competents**

Igualment es poden acordar reunions per donar a conèixer el PAU als organismes oficials competents, en especial l'Agència Catalana de l'Aigua, atesa la seva implicació en el risc per inundacions.

## **4.2.2.- Formació**

### **Personal propi**

Pel que fa a la formació, es considera que tot el personal propi podria formar part de l'equip de primera intervenció (EPI); per tant, tot el personal ha de rebre, tal com indica el Decret 30/2015, de 3 de març per als EPI, una formació mínima relativa a la identificació de riscos i avisos d'emergència i de primeres intervencions davant situacions d'emergència.

Quan es doni aquesta formació, es modificarà el PAU per incorporar aquestes persones a l'EPI

La resta d'equips d'emergència que s'han determinat a l'apartat 3.3.-.- Equips d'emergència., han de rebre la formació pertinent segons les funcions assignades:

- Per als equips de segona intervenció, el Decret 30/2015 estipula una formació específica dels riscos concrets identificats al centre i de les instruccions dels mitjans de protecció davant aquests riscos i els procediments d'actuació en cas d'emergència.
- En el cas dels equips de tercera intervenció, si fos el cas, el que s'estipula és una formació d'alt nivell d'especialització, segons el que regula el Decret 374/1996, de 2 de desembre, per als bombers d'empresa o normativa que la substitueixi.

Els continguts concrets dels programes de formació seran els següents:

- **Formació teòrica bàsica**, també anomenada formació general del PAU, que pretén assegurar uns coneixements mínims del PAU iguals per a tots els actuants:
  - Coneixement dels riscos possibles a la Urbanització
  - Coneixements dels mitjans materials d'autoprotecció disponibles
  - Coneixement de l'estructura dels equips d'emergència, les seves funcions i responsabilitats
  - Coneixement dels protocols i fitxes d'actuació
  - Nocions bàsiques sobre evacuació i rescat de persones
  - Nocions bàsiques sobre primers auxilis
- **Formació pràctica**, també anomenada formació específica, que pretén principalment la millora de competències dels actuants en funció del seu rol assignat al PAU:
  - Identificació i detecció de riscos
  - Comunicacions i senyals d'alarma
  - Primers auxilis
  - Identificació i coneixement dels mitjans d'autoprotecció
    - Sectorització
    - Extintors
    - Mànegues
    - Equips i materials de contenció de l'aigua
    - Rescat de persones amb mobilitat reduïda
  - Objectius del confinament
  - Procediment d'evacuació: rutes i punts de control.

La formació és més efectiva si es fa sobre el terreny, és a dir, fent les inspeccions de reconeixement visuals sobre el terreny mateix i les pràctiques sobre els mitjans d'autoprotecció que ja estan instal·lats.

Els terminis en els quals es farà la formació del personal propi seran ordenats, començant per residents que voluntàriament estiguin interessats i prioritzant els residents a la ronda Amèrica.

És important que la formació sigui continuada. Per aquest motiu, la realització de cicles formatius hauria de ser periòdica per revisar els coneixements adquirits i es recomana que es faci com a mínim cada quatre anys. Per altra banda cal preveure els mitjans i recursos necessaris per executar aquesta formació, que haurien de ser a càrrec de la Urbanització. La manca de realització d'aquesta formació per part de les persones residents a la Urbanització suposa mantenir-se sense grups actuant

### **Personal aliè**

El personal aliè no forma part dels equips d'emergència i la seva funció es limita a col·laborar amb la direcció del pla en cas necessari. L'empresa contractada és responsable que el seu personal disposi de la informació i formació adequada per desenvolupar la seva activitat correctament, avisant al CAC en cas d'observar qualsevol emergència.

### **Calendari de formació**

Es proposa un curs de formació **anual** dirigit als residents de la Urbanització. En les primeres edicions es preveu el seguiment per part un representant del 10% dels habitatges, de forma que en un període de 10 anys tots els habitatges puguin disposar d'una persona amb la formació mínima necessària.

### **4.3.- Planificació, programa i terminis de simulacres.**

Un altre dels objectius del programa d'implantació és programar, realitzar i avaluar el simulacre que validi el funcionament correcte del Pla d'autoprotecció, tal com s'ha previst i com s'ha portat a la pràctica. Així mateix, és necessari programar simulacres al llarg del temps, a fi de validar el funcionament correcte del Pla durant tot el seu període de vigència. Fer simulacres i informar-ne els òrgans de les administracions competents és una obligació del responsable de la implantació del Pla.

Els simulacres pretenen verificar i comprovar:

- L'eficàcia de l'organització de resposta davant d'una emergència
- La capacitat del personal adscrit a l'organització de resposta
- L'entrenament de tot el personal de l'activitat en la resposta davant d'una situació d'emergència
- La suficiència i idoneïtat dels mitjans i recursos assignats
- L'adequació dels procediments d'actuació
- La validació del funcionament correcte del procediment de comunicació de les emergències

La realització de simulacres té per objecte l'activació total o parcial de les accions que conté el 3.- Manual d'actuació.

Tal com especifica l'article 8 del Decret 30/2015, el responsable de la implantació del Pla, prèviament a la realització de l'exercici o simulacre, n'ha d'informar les autoritats competents amb una antelació determinada. Les dades que com a mínim s'han de facilitar figuren a l'annex V del Decret esmentat.

La periodicitat i les condicions en què s'han de fer els simulacres d'emergència, les fixa l'article 8 d'aquest Decret. En aquest punt s'indica que, com a mínim, s'ha de fer un simulacre a l'any representant un dels escenaris de risc previst al PAU. En aquest article s'indica el deure del titular de l'activitat o responsable de trametre un informe d'avaluació per cada simulacre realitzat en el termini de 20 dies hàbils mitjançant el Registre electrònic. L'informe s'ha de fer arribar a l'Ajuntament.

Els simulacres prevists i la data proposada per a la seva posada en escena són els següents:

<i>Simulacre</i>	<i>Objecte</i>	<i>Data</i>
Inundacions	Comprovar el coneixement de les rutes d'evacuació i la capacitat per evacuar de forma àgil la ronda Amèrica i els carrers que hi donen accés	2022
Confinament	Comprovar la capacitat de resposta davant l'avís de confinament	2023

Una proposta de continguts d'informe per als simulacres que es portin a terme es presenta a l'Annex 2. Formularis per a la gestió de les emergències.

#### **4.4.- Planificació, programa i terminis de manteniment.**

El programa de manteniment d'instal·lacions i equipaments té la finalitat següent:

- Garantir que els mitjans disponibles per a l'autoprotecció funcionen o estan preparats per funcionar correctament (per exemple, els elements de sectorització, detectors d'incendi, extintors...).
- Garantir el bon estat d'aquelles instal·lacions i equipaments que comporten, per ells mateixos, un risc, com la xarxa de gas
- Garantir que aquelles zones o locals identificats com a zones de risc tinguin la vigilància i el manteniment pertinent
- Garantir el manteniment d'altres instal·lacions o serveis que, si bé no constitueixen un risc a considerar, la seva falta de manteniment sí que pot suposar potencialment un risc (per exemple, l'abastament i evacuació d'aigua, enllumenat, cablejat elèctric...).

La garantia d'aquest manteniment és la revisió periòdica feta per personal competent i cal que es reculli documentalment, d'acord amb la legislació vigent. El PAU ha d'indicar els responsables d'aquestes revisions i les dates i freqüència amb què es duen a terme. No es tracta de repetir el que diu la normativa, sinó de reflectir el que realment es fa: qui, quan i com.

Tots aquests mitjans d'autoprotecció que han de ser comprovats són els que els redactors del PAU han especificat al 2.- Inventari i descripció dels mitjans i mesures d'autoprotecció.. Igualment, tots els equips, locals, instal·lacions o serveis anteriors susceptibles de produir una situació d'emergència, que s'han especificat al 1.- Identificació de la instal·lació. Inventari, anàlisi i avaluació del risc., han de ser mantinguts, tant des del punt de vista del seu bon funcionament com des del punt de vista del compliment de la legislació que els sigui d'aplicació.

#### **4.5.- Actualització i revisió del pla.**

El PAU es defineix com un document intrínsecament viu, ja que totes les dades, equips i actuacions previstes han d'estar sempre al dia i amb la seva eficàcia garantida.

La programació de les accions i dels recursos disposats a tal efecte es recullen sota el nom de manteniment del Pla

- Manteniment de la formació (personal propi i personal aliè)
- Manteniment de la informació i divulgació
- Millores estructurals i de recursos

Aquestes tasques necessiten d'un pressupost per portar-les a terme. És una funció de la persona responsable de la implantació del Pla i del Comitè d'Autoprotecció determinar i assignar els recursos econòmics necessaris.

Tota aquesta planificació ha d'estar ben documentada. Tal com indica el Decret 30/2015, la persona responsable del Pla d'autoprotecció ha de trametre, a través del Registre electrònic, un informe quadriennal on acrediti que s'han dut a terme les activitats esmentades.

A continuació s'especifiquen els conceptes de cada tasca.

##### **4.5.1.- Manteniment de la formació del personal propi i personal aliè**

Cal explicar les accions programades per tal d'assegurar que tot el personal propi té els coneixements pertinents en matèria de seguretat davant les emergències. La formació ha de ser continuada, ja que es pot donar el cas de noves incorporacions a la plantilla, canvis estructurals a l'edifici que impliquin novetats o modificacions del PAU o simplement per recordar els coneixements adquirits anteriorment.

Per portar a terme aquesta part es pot pensar en un programa de formació similar a l'esmentat a l'apartat 4.2.- així es podrà mantenir la preparació dels equips d'emergència, tant en la seva formació com a EPI com en la formació més específica per a la resta d'equips.

##### **4.5.2.- Manteniment de la informació i divulgació del Pla**

Cal explicar les accions programades per tal d'assegurar que tots els agents implicats coneixen el Pla en la seva última actualització. S'han de revisar totes aquelles accions establertes a la implantació per verificar-ne la vigència. Els conceptes que es poden considerar són els mateixos que s'han especificat a l'apartat 4.2.1.- d'aquesta guia.

#### 4.5.3.- Estudi i avaluació dels incidents i accidents

El seu objectiu és analitzar les causes de les incidències i l'eficàcia dels mètodes emprats per la seva solució per tal de formar un registre que permeti una perspectiva de coneixement de cara a la millora de l'autoprotecció de la Urbanització.

Cal registrar:

- Data de l'observació
- Descripció de l'incident
- Identificació del risc que ha provocat l'incident
- Valoració del funcionament de les mesures d'autoprotecció disponibles
- Valoració dels protocols d'actuació desenvolupats
- Conseqüències dels incidents
- Aspectes a millorar

Aquests informes seran valorats a les reunions mensuals de seguiment.

#### 4.5.4.- Millores estructurals i de recursos

L'estudi i la valoració de la situació per part de la persona responsable de la implantació del Pla i del Comitè d'Autoprotecció pot comportar el planejament de mesures i millores en l'autoprotecció. Exemples de millores estructurals poden ser: sectoritzar una àrea o servei determinat amb un risc propi alt, instal·lar megafonia a tot l'edifici en el cas que no n'hi hagi, reposar aquell material que es faci vell o tingui alguna part malmesa.

Els aspectes de millora de les condicions de l'activitat normalment es disposen en un document, a part del Pla d'autoprotecció, atès que no incideixen en el funcionament d'aquest.

De totes maneres, opcionalment, es poden recollir les millores de les condicions de l'activitat en un apartat d'aquest document. Aquestes millores no han d'incidir en el compliment, o no, de normatives d'acord amb el que s'exposa al 1.- Identificació de la instal·lació. Inventari, anàlisi i avaluació del risc.

A continuació es resumeixen els punts febles de la Urbanització, que han estat corregits per millorar la capacitat de resposta.

<i>Infraestructura</i>	<i>Problemàtica</i>	<i>Proposta de resolució</i>
Xarxa d'aigües pluvials	En cas d'augment del nivell d'aigua al riu la xarxa de desguàs pot ser una via d'entrada d'aigua.	Instal·lació de vàlvules antiretorn a les sortides d'aigua pluvial per la xarxa de clavegueram (tres punts)

<i>Infraestructura</i>	<i>Problemàtica</i>	<i>Proposta de resolució</i>
<b>Circulació</b>	L'aparcament als dos costats del carrer i en els dos sentits de la marxa dificultaria tant una possible evacuació com l'arribada dels mitjans de suport exterior.	Reordenació del trànsit per millorar la fluïdesa en cas d'evacuació o requeriment d'ajuda exterior
<b>Informació del risc d'inundació</b>	Informació sobre el risc que suposa creuar la riera en cas de pluges	Cartell prohibint el pas o estacionament a la riera en cas de pluja.
<b>Alarma en cas d'augment del nivell d'aigua a la riera</b>	No es disposa de sistemes d'avís de l'augment del nivell de l'aigua	Instal·lacions de sonda de control del nivell d'aigua al Pont de Can Panxampla.

#### **4.5.5.- Actualitzacions del PAU**

Caldrà conservar un registre de les diferents modificacions raonades del PAU per deixar constància de la seva evolució, canvis i millores introduïdes tant a nivell del personal implicat, les modificacions de l'organització i estructurals, i dels efectes aconseguits en la capacitat de resposta davant les emergències.

## Annexos

### Annex 1. Directori de comunicacions.

Segons el Decret 30/2015, a l'annex I del Pla d'autoprotecció s'ha d'adjuntar, com a mínim, el directori de comunicacions amb els telèfons següents:

- Telèfons d'emergències d'ajuda externa: 112
  - Emergències (Bombers/Sistema d'Emergències Mèdiques i Mossos d'Esquadra): 112
  - Servei Català de Trànsit: 902 400 012
  - Servei Meteorològic de Catalunya: 807 440 349
  - CECAT: 93 551 72 85
  - Ajuntament de Sant Pere de Ribes: 93 896 73 00
  - Policia Local:
    - Principal: 938 967 339
    - Ribes: 93 896 73 37
    - Roquetes: 93 810 92 37
  - CatSalut Regió Sanitària ABS Garraf Rural (CAP de Sant Pere de Ribes [REDACTED] i [REDACTED])
- Telèfons del personal d'emergències de l'activitat
  - Centre de Control, Alarma i Comunicacions: 900 700 091
- Telèfons de les empreses de serveis i manteniment:
  - Gas ( Naturgy Union Fenosa Distribución: 900 333 999)
  - Aigua: SOREA (Aigües de Sant Pere de Ribes 900 100 531)
  - Electricitat (ENDESA Distribución 800 760 706)
  - Clavegueram (de dependència municipal)

En cas d'emergència, la rapidesa amb la qual es faci l'avís de l'incident és un dels factors essencials per aconseguir un control ràpid de la situació i no tenir conseqüències importants. Per aquesta raó, és imprescindible que els directoris de comunicacions siguin estructurats, estiguin actualitzats, siguin clars i continguin tots els telèfons i formes de contacte necessaris per garantir una transmissió àgil de l'alerta.



## **Annex 2. Formularis per a la gestió de les emergències.**

En aquest annex cal definir tots aquells formularis necessaris per a la gestió de l'emergència.

Preveure els mecanismes de comunicació a l'hora de fer els avisos d'emergència és important ja que s'assegura una persona o un equip encarregat de fer arribar el missatge d'avís als afectats o a l'ajut extern, evitant així que es facin diferents trucades des d'una mateixa activitat. De la mateixa manera, disposar de formularis o missatges predefinits facilita el tràmit a qui demana l'ajut, alhora que evita la pèrdua o oblit d'informació o de dades necessàries per als cossos d'ajuda externa.

L'avís intern d'alarma ha de ser breu, clar i amb to tranquil. L'avís als mitjans d'ajuda externa ha d'incloure una informació concisa, però completa del que està passant i de les necessitats que hi ha. Per això es recomana preveure quina informació cal recollir en cas d'emergència, així com qui en fa el recull.

Per tot això, s'aconsella incloure aquest annex com a complement del Pla d'autoprotecció, on s'incorporen un conjunt de formularis estandarditzats, que es poden modificar segons les característiques i necessitats de la residència, que garanteixin una bona comunicació de les alertes d'emergència i de la gestió d'aquesta.

De totes maneres, ha de quedar clar que la manca d'algunes dades no ha de fer endarrerir la petició d'ajut.

- Model de notificació interna de l'emergència
- Model d'avís als equips d'intervenció
- Model d'avisos al 112, al CECAT i al CRA municipal

## MODEL D'AVISOS AL 112, AL CECAT I AL CRA MUNICIPAL

Informació a facilitar:

- Hi ha una emergència per *[indicar tipus d'emergència]* a la Urbanització **Rocamar**.
- - L'accés a la urbanització és al **punt quilomètric 39 de la carretera C-246a**, al municipi de **Sant Pere de Ribes**.
- La Urbanització es troba entre Les Roquetes i Sitges
- El lloc del sinistre té accés des del carrer *[indicar nom del carrer i número]*.
- No se sap quins danys materials hi ha. / Està afectat/ada *[descriure els elements / sectors / instal·lacions afectades per l'emergència]*
- No se sap que hi hagi ningú ferit. / Se sap que hi ha *[indicar el nombre, si se sap]* ferits a *[indicar localització i estat]*
- **No tenim equips d'intervenció adients.** / Els equips d'intervenció de la urbanització estan actuant per controlar l'emergència.
- Tenim un risc addicional a causa de *[indicar raó]*
- Estic trucant des del telèfon *[indicar el del CAC o si és particular]*
- Podeu contactar amb nosaltres a través de *[aquest telèfon o indicar el número del CAC]*
- Informació addicional ...

MODEL D'AVISOS PER MISSATGE SMS o TEXT A Policia local, de no rebre's comprovació de comunicació, reiterar-ho per via telefònica:

938 967 339

93 896 73 37

93 810 92 37-

ATENCIÓ!! Alerta del CAC de la Urbanització ROCAMAR

Avís per *[indicar el tipus d'emergència]*. En fase de *[prealerta/alerta/conat/emergència parcial o general]*.

Si us plau, ...

- contacti el més aviat possible amb el CAC trucant al *[indicar al número de telèfon]*.
- o personi's el més aviat possible al punt de reunió a *[indicar ubicació del punt de reunió]*.

**MODEL DE COMUNICACIÓ DE SIMULACRE****Dades de la Urbanització**

Nom Urbanització ROCAMAR

Adreça Carretera C-246a pk 39 Població Sant Pere de Ribes (Garraf)

Persona de contacte \_\_\_\_\_ Telèfon: \_\_\_\_\_

**Dades del simulacre**

Data del simulacre: \_\_\_\_\_ Hora del simulacre \_\_\_\_\_

Objectius del simulacre:

---

---

---

Escenari:

---

---

---

Punt de reunió

---

---

Nombre de persones evacuades \_\_\_\_\_

**Mitjans externs requerits** Bombers de la Generalitat Mossos d'Esquadra Policia Local SEM Altres ( \_\_\_\_\_ )

INFORME DE SIMULACRE elaborat per \_\_\_\_\_ el \_\_\_\_\_

Nom Urbanització ROCAMAR

Adreça Carretera C-246a pk 39 Població Sant Pere de Ribes (Garraf)

Persona de contacte \_\_\_\_\_ Telèfon: \_\_\_\_\_

#### Dades del simulacre

Objectius \_\_\_\_\_ Data \_\_\_\_\_

S'han completat els objectius? \_\_\_\_\_ Què ha fallat?

Els avisos interns s'han realitzat correctament? \_\_\_\_\_ Què ha fallat?

Els avisos externs (112, CRA) s'han realitzat correctament? \_\_\_\_\_ Què ha fallat?

El moment i les fases d'activació del PAU han estat adequades? \_\_\_\_\_ Què ha fallat?

L'organització ha respost correctament davant l'emergència? \_\_\_\_\_ Què ha fallat?

Els procediments d'actuació són els adequats? \_\_\_\_\_ Què ha fallat?

Els mitjans i recursos són suficients i adequats? \_\_\_\_\_ Què ha fallat?

La coordinació amb aquests serveis d'emergència externs? \_\_\_\_\_ Què ha fallat?

S'han detectat accions de millora? \_\_\_\_\_

Quines suposen canvis en el PAU?

Quines comporten canvis d'implantació?

OBSERVACIONS

### **Annex 3. Plànols (recull dels plànols esmentats en els diferents documents del pla).**

Per evitar duplicitats s'incorporen a aquest annex tots els plànols que fan referència al PAU, degudament referenciats en els apartats corresponents:

1. Localització
2. Àmbit
3. Mesures de protecció
4. Risc d'incendis forestals
5. Risc d'inundacions
6. Risc sísmic
7. Risc en el transport de mercaderies perilloses
8. Rutes d'evacuació
9. Activitats
10. Clavegueram
11. Abastament d'aigua
12. Xarxa elèctrica
13. Xarxa de gas
14. Sectors
15. Evacuació
16. Confinament per inundació
17. Confinament per accident en el transport de mercaderies perilloses
18. Mesures correctores

#### **Annex 4. Fitxes d'actuació.**

Aquest annex conté les fitxes individualitzades dels protocols d'actuació per a cadascuna de les persones responsables i grups actuants, on cal indicar les actuacions a desenvolupar davant qualsevol tipus d'emergència i l'ordre d'aquestes actuacions, d'acord amb el que explica l'apartat 3.5.- del 3.- Manual d'actuació. .

Es presenten les fitxes d'actuació indicades al punt 3.5.- del 3.- , per als diferents equips i persones implicades en el pla d'emergència. Les fitxes han de ser elaborades per a cada persona i risc o bé per a cada persona i nivell d'activació del pla, sempre que quedi clarament identificat en el nivell d'activació corresponent a cadascun dels riscos que es poden donar en l'activitat.

### Responsable de Coordinació, Alarma i Comunicacions

<i>Tipus d'emergència</i>	<i>Conat</i>	<i>Emergència Parcial</i>	<i>Emergència General</i>	<i>Instruccions específiques</i>
En totes les emergències	Rep l'avis d'emergència i recull tota la informació possible			
	Identifica l'origen de l'emergència: persona que la comunica i lloc on s'ha observat			
	Transmet els avisos al 112 i el Cap d'emergència			
	Manté la línia de comunicació oberta			Cal activar el desviament de trucades per rebre més informacions i comunicar-se amb la resta de membres
	Informa el cap d'emergència i grups actuants			



## Cap de l'emergència

<i>Tipus d'emergència</i>	<i>Conat</i>	<i>Emergència Parcial</i>	<i>Emergència General</i>	<i>Instruccions específiques</i>
En totes les emergències	Rep l'avis d'emergència del CAC			Cal que es mantingui comunicat per telèfon mòbil
	Contactar amb el CAC	Contactar i acudir al CAC		El telèfon és: <b>900 700 091</b>
		Confirma que s'ha avisat el 112 i notificat l'emergència a Bombers, Mossos i SEM		Es verifica amb el CAC
	S'informa sobre l'abast de l'emergència			Cal mantenir-se informat a través de la persona present al lloc de l'emergència
		Confirma que s'ha informat al CECAT i l'Ajuntament		Cada pas es verifica amb el CAC
	Decideix i dona l'ordre de canviar el nivell d'alarma			
		Decideix i dona l'ordre d'evacuació o confinament parcial	Decideix i dona l'ordre d'evacuació o confinament total	
	Coordina les operacions de control i supressió de l'emergència			
	Confirma el final de l'emergència i ho comunica internament i externament			Totes les notificacions es produiran a través del CAC
	Elabora l'informe de l'emergència i el remetrà al CECAT/CRA de l'Ajuntament			Té una setmana per lliurar-lo

**Cap de la Intervenció (les seves tasques seran coordinades per l'ajuntament, a través de la policia local i la participació de la brigada municipal)**

<i>Tipus d'emergència</i>	<i>Conat</i>	<i>Emergència Parcial</i>	<i>Emergència General</i>	<i>Instruccions específiques</i>	
En totes les emergències	Rep l'avís d'emergència del CAC			Cal que es mantingui comunicat per telèfon mòbil	
	Contactar amb el CAC	Contactar amb el Cap d'Emergència Proposar l'activació del PAU		El telèfon és: <b>900 700 091</b>	
	Informa els serveis interns i externs			Manté comunicació amb el 112 i el CRA de l'Ajuntament	
	S'informa sobre l'abast de l'emergència			Cal mantenir-se informat a través de la persona present al lloc de l'emergència	
	1) Dirigeix intervenció de l'Equip d'Emergència present.	2) Si no és suficient comunicarà al Cap de l'Emergència, el pas a la situació d'EMERGÈNCIA		Cada pas es verifica amb el CAC	
		Confirma que s'ha informat al CECAT i l'Ajuntament			
	Decideix i dóna l'ordre de canviar el nivell d'alarma				
		Comprova el desenvolupament de l'evacuació o confinament parcial	Comprova el desenvolupament de l'evacuació o confinament total		
	Quan arribin els Bombers, els informa de la situació i de les accions dutes a terme, i seguirà les seves instruccions, col·laborant amb tot el personal disponible.				
	Comunica el final de la intervenció al Cap d'Emergència			Totes les notificacions es produiran a través del CAC	
D'acord amb els Bombers de la Generalitat, proposarà al Cap de l'Emergència la desactivació del PAU.					
Incendi		Requerir a la companyia de distribució de gas el tall de subministrament del sector afectat	Requerir a la companyia de distribució de gas el tall de subministrament	La clau general es troba a la carretera, la companyia disposa del plànol de la xarxa de gas actualitzat	
		Requerir a la companyia de distribució d'aigua el tall del subministrament dels sectors no utilitzats per a l'extinció.	Requerir a la companyia de distribució d'aigua la reposició del subministrament de tots els sectors.	La clau general es troba a la carretera, la companyia disposa del plànol de la xarxa de distribució d'aigua actualitzat	

<i>Tipus d'emergència</i>	<i>Conat</i>	<i>Emergència Parcial</i>	<i>Emergència General</i>	<i>Instruccions específiques</i>
Inundació	Obturar els desguassos no protegits de la xarxa de pluvials per evitar l'entrada d'aigua des d'aquests.			S'han identificat dos punts d'abocament a la riera, veure plànol. Els sacs de sorra a les reixes implicades, a manca de vàlvules antiretorn, poden ser una bona alternativa.
	Reforçar la protecció per l'entrada des de la riera des de la ronda Amèrica			A manca de sistemes tècnics de protecció, els sacs omplerts de sorra, disposat a la sortida del carrer són una bona opció.

**Cap d'Evacuació i Confinament (les seves tasques seran coordinades per l'ajuntament, a través de la policia local i la participació de la brigada municipal)**

<i>Tipus d'emergència</i>	<i>Conat</i>	<i>Emergència Parcial</i>	<i>Emergència General</i>	<i>Instruccions específiques</i>
En totes les emergències	Rep l'avís d'emergència del CAC			Cal que es mantingui comunicat per telèfon mòbil
	Contactar amb el CAC	Contactar amb el Cap d'Intervenció per demanar informació sobre la zona afectada i les mesures de protecció personal a adoptar		El telèfon és: <b>900 700 091</b>
	Informa els responsables dels habitatges afectats pel confinament o l'evacuació			Manté comunicació amb el 112 i el CRA de l'Ajuntament
	S'informa sobre l'abast de l'emergència			Cal mantenir-se informat a través de la persona present al lloc de l'emergència
		Analitza i decideix la zona a evacuar en col·laboració amb el Cap d'Intervenció		Cada pas es verifica amb el CAC
	Informa i tranquil·litza la població sobre les tasques efectuades i la situació	Ordena l'evacuació ordenada o el confinament, amb caràcter previ o per ordenar l'evacuació, evitant en col·lapse de les rutes d'evacuació		
		Comprova el desenvolupament de l'evacuació o confinament parcial	Comprova el desenvolupament de l'evacuació o confinament total	
	Quan arribin els Bombers, els informa de les persones evacuades i confinades i la seva situació			
	Comunica el final de l'evacuació o confinament d'acord amb el Cap d'Emergència			Totes les notificacions es produiran a través del CAC
	Revisarà els punts febles de l'evacuació i confinament, informant el Cap d'Emergència.			
Inundacions	Informa i tranquil·litza la població sobre l'evolució de l'emergència	Ordenarà l'inici de l'evacuació		S'evacuarà de forma ordenada, des de l'extrem NE i de forma centrípeta des de la Ronda Europa i carrer Itàlia per l'avinguda Ucraïna Continuarà l'evacuació de la ronda Amèrica per l'avinguda França i el passeig d'Espanya
		Ordenarà el confinament provisional a les zones més elevades i pisos alts.		L'avinguda França primer i Anglaterra, després seran les darreres zones a evacuar.
Accident de Mercaderies Perilloses	Informa i tranquil·litza la població sobre l'evolució de l'emergència	Ordena el confinament de tota la Urbanització		En cas d'avís telefònic (mai per megafonia) l'ordre de confinament s'inicia en cercles concèntrics des del lloc de l'accident en sentit centrífug.

#### 4.5.1.- Responsable de recepció d'ajudes externes

<i>Tipus d'emergència</i>	<i>Conat</i>	<i>Emergència Parcial</i>	<i>Emergència General</i>	<i>Instruccions específiques</i>
En totes les emergències	Rep l'avís d'emergència del CAC. Es desplaça al punt de recepció d'ajudes exteriors: <b>Can Jeroni</b>			Cal que es mantingui comunicat per telèfon mòbil
	Informa de la situació de conat als mitjans externs	Informa de la situació de l'emergència: <ul style="list-style-type: none"> <li>• Localització de la zona afectada.</li> <li>• Ruta d'aproximació</li> <li>• Recursos disponibles a l'àrea afectada.</li> <li>• Persones confinades</li> <li>• Persones evacuades</li> </ul>		Disposa d'un joc de plànols amb els recursos disponibles i les rutes d'aproximació i evacuació Es manté en comunicació amb el cap d'intervenció i el cap d'evacuació i confinament.

## Annex 5.- Pressupost de les millores proposades

Resultat de la redacció del Pla d'Autoprotecció de la Urbanització Rocamar de Sant Pere de Ribes es va proposar la incorporació d'elements estructurals per a millorar la capacitat de resposta i reacció davant de les situacions d'emergència, indicades a continuació. Aquestes estan executades en la seva totalitat:

### Amidaments

Descripció	Quantitats	Unitat
Vàlvula de retenció de clapeta, segons norma UNE-EN 12334, amb brides, de 400 mm de diàmetre nominal, de 16 bar de pressió nominal, cos de fosa nodular EN-GJS-400-15 (GGG40) amb recobriment de resina epoxi (200 micres), clapeta de fosa nodular EN-GJS-400-15 (GGG40), tancament de seient elàstic, muntada en pericó de canalització soterrada	3	unitat
Placa complementària per a senyals de trànsit, d'acer galvanitzat i pintat, de 40x20 cm, acabada amb làmina retrorreflectora classe RA1, fixada al senyal	2	Unitat
Alarma bocina doble altavoz (140 dB) protegida por malla metálica de hierro, para exteriores con motor zumbador de 400W de 100 rpm alimentada eléctricamente a 230v sobre poste	1	Unitat
Sistema de control del nivell de l'agua integrat per sensor de radar 4mA - 20mA HART i rango de mesura de 15m, Datalogger amb mòdul LORAWAN i bateria, instal·lada i amb la programació efectuada.	1	Unitat

### Pressupost

Descripció	Preu	Amidament	Import
Vàlvula de retenció de clapeta, segons norma UNE-EN 12334, amb brides, de 400 mm de diàmetre nominal, de 16 bar de pressió nominal, cos de fosa nodular EN-GJS-400-15 (GGG40) amb recobriment de resina epoxi (200 micres), clapeta de fosa nodular EN-GJS-400-15 (GGG40), tancament de seient elàstic, muntada en pericó de canalització soterrada	2.646,78 €	3	7.940,34 €
Placa complementària per a senyals de trànsit, d'acer galvanitzat i pintat, de 40x20 cm, acabada amb làmina retrorreflectora classe RA1, fixada al senyal	49,17 €	2	98,34 €
Alarma bocina doble altavoz (140 dB) protegidas por malla metálica de hierro, para exteriores con motor zumbador de 400W de 100 rpm alimentada eléctricamente a 230v sobre poste	350,00 €	1	350,00 €
Sistema de control del nivell de l'agua integrat per sensor de radar 4mA - 20mA HART i rango de mesura de 15m, Datalogger amb mòdul LORAWAN i bateria, instal·lada i amb la programació efectuada.	7.260,00 €	1	7.260,00 €
<b>Total</b>			<b>15.648,68 €</b>

## Senyalització instal·lada

En els dos extrems de l'avinguda Amèrica s'han instal·lat les corresponents senyalitzacions informatives del perill d'inundació:



R-50 amb cartell complementari informatiu.

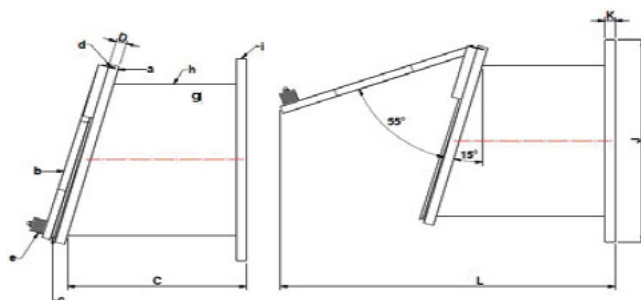
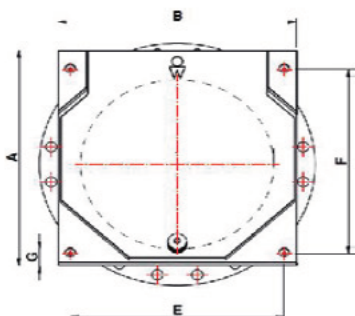
## Válvulas de clapeta instal·lades

### Válvula de clapeta 15° (conexión a brida Din PN10)

- \* Fabricada en HDPE
- \* Inserto de refuerzo en AISI316.
- \* Presión de trabajo 1.5 m.c.a
- \* Presión máxima 6 m.c.a
- \* Fabricación según norma DIN19569-4

#### KRK-R-F

DN100 - DN1000



Código	DN	C	J <sub>PN10</sub>	K	L			
KRK-R-F-01	DN100	160	220	20	360	SRD17	8	5
KRK-R-F-02	DN125	160	220	20	370	SRD33	8	5
KRK-R-F-03	DN150	160	285	20	395	SRD33	8	5
KRK-R-F-04	DN200	265	340	30	525	SRD33	8	6
KRK-R-F-05	DN250	265	395	30	560	SRD33	12	8
KRK-R-F-06	DN300	265	445	30	600	SRD33	12	11
KRK-R-F-07	DN400	315	565	30	710	SRD33	16	18
KRK-R-F-08	DN500	315	670	30	780	SRD33	20	22
KRK-R-F-09	DN600	465	780	30	1060	SRD41	20	55
KRK-R-F-10	DN700	490	895	30	1133	SRD41	24	70
KRK-R-F-11	DN800	515	1015	30	1252	SRD41	24	87
KRK-R-F-12	DN900	615	1115	30	1543	SRD41	28	108
KRK-R-F-13	DN1000	676	1226	30	1456	SRD41	28	131

\* Fabricación en PN16 según demanda.  
\* Otras medidas consultar.





**Annex 6 – Informe Urbanístic del projecte de la unitat d'actuació UA26 Rocamar elaborat per l'Agència Catalana de l'Aigua**