



Ajuntament de Sant Pere de Ribes
Àrea de Desenvolupament Territorial

Títol del Projecte

**MODIFICACIÓ PUNTUAL DEL PLA GENERAL
D'ORDENACIÓ URBANA DE SANT PERE DE
RIBES QUE AFECTA A
UNITAT D'ACTUACIÓ – 26. ROCAMAR,
UNITAT D'ACTUACIÓ – 10. MINIVILLES
I
EL SECTOR DE SOL URBANITZABLE NO
DELIMITAT DENOMINAT AUTODROM**

**ANNEX 5. Informe ambiental. Complementari
a la documentació incorporada a la MP PGOU
de Sant Pere de Ribes que afecta a la UA-26
Rocamar, UA-10 Minivilles i al sector de sòl
urbanitzable no delimitat denominat
Autòdrom**

ELABORAT PER LAVOLA

Localització

TERME MUNICIPAL DE SANT PERE DE RIBES

JULIOL 2012

lavola

INFORME AMBIENTAL

COMPLEMENTARI A LA DOCUMENTACIÓ
INCORPORADA A LA MODIFICACIÓ
PUNTUAL DEL PGOU DE SANT PERE DE
RIBES QUE AFECTA A L'UA-26
ROCAMAR, UA-10 MINIVILLES I AL
SECTOR DE SÒL URBANITZABLE NO
DELIMITAT "AUTODROM"

Barcelona, juny del 2012



Ajuntament
Sant Pere de Ribes

INFORME AMBIENTAL COMPLEMENTARI A LA DOCUMENTACIÓ INCORPORADA A LA MODIFICACIÓ PUNTUAL DEL PGOU DE SANT PERE DE RIBES QUE AFECTA A L'UA-26 ROCAMAR, UA-10 MINIVILLES I AL SECTOR DE SÒL URBANITZABLE NO DELIMITAT "AUTODROM"

1	ANTECEDENTS	5
2	ASPECTES AMBIENTALMENT RELLEVANTS	6
2.1	DESCRIPCIÓ DE L'ÀMBIT D'ESTUDI I L'ENTORN	6
2.1.1	USOS DEL SÒL.....	7
2.1.2	HÀBITATS	11
2.1.3	HIDROLOGIA	18
2.1.4	ESPAIS NATURALS PROTEGITS.....	26
2.1.5	RISC AMBIENTAL	37
3	DESCRIPCIÓ DE LA PROPOSTA	45
3.1	DESCRIPCIÓ AMBIENTAL DE LA PROPOSTA	46
3.1.1	GRAFIAR L'ÀMBIT DE LA XARXA NATURA 2000 I DEL PEIN DE LA RIERA DE RIBES	46
3.1.2	DELIMITAR I ZONIFICAR ELS ESPAIS FLUVIALS DE LA RIERA DE RIBES	47
3.1.3	ELIMINACIÓ AL NORD DEL SECTOR U.A. 10 MINIVILLES D'UN VIAL DE CONNEXIÓ ATENENT A LA FORTA DIFICULTAT DE CONNEXIÓ.....	47
4	CONCLUSIONS	51

1 ANTECEDENTS

Aquest document fa referència a la modificació puntual del Pla d'Ordenació Urbana de Sant Pere de Ribes que afecta a la unitat d'actuació UA-26 Rocamar, unitat d'actuació UA-10 Minivilles i el sector de sòl urbanitzable no delimitat denominat "Autòdrom". L'objectiu i finalitat de la modificació puntual és l'ajustament d'aquests àmbits als efectes de racionalitzar els seus respectius límits, adequant-los a l'estructura de la propietat, a les directrius de preservació front als riscos d'inundació i al règim jurídic del sòl que els correspon, esmenant alhora una errada en la delimitació del terme municipal de Sant Pere de Ribes. Aquesta modificació comporta a la vegada facilitar la finalització del procés urbanístic pendent, consistent bàsicament en la materialització de les cessions de sòl públic i acabar amb la totalitat de les obres d'urbanització dels dos àmbits de sòl urbà.

D'acord amb això, el Decret 305/2006, de 18 de juliol, pel qual s'aprova el Reglament de la Llei d'Urbanisme estableix en el seu article 118.4 que les modificacions de plans generals han d'incorporar un informe ambiental quan estiguin sotmeses al tràmit d'avaluació ambiental o quan puguin tenir alguna repercussió ambiental.

Pel que fa a l'avaluació ambiental, l'objectiu de la modificació puntual no és cap dels supòsits que estableix l'article 7 de la Llei 6/2009, de 28 d'abril, d'avaluació ambiental de plans i programes i, per tant, no els seria d'aplicació aquest tràmit. D'altra banda, a priori es considera que les propostes de la modificació puntual no suposaran repercussions ambientals.

A la modificació del PGOU de Sant Pere de Ribes, es va incorporar un informe ambiental, que a la vegada es remetia a l'informe del Pla Especial de protecció i restauració de la Riera de Ribes. Al mateix temps, també es va incorporar a l'esmentada modificació l'estudi d'inundabilitat de la riera de Ribes que forma part de l'esmentat Pla Especial, així com l'estudi de les mesures de protecció front dels riscos d'inundació.

No obstant això, del comunicat rebut de l'Oficina Territorial d'Acció i Avaluació Ambiental, del Departament de Territori i Sostenibilitat, es desprèn que aquest organisme considera insuficient la documentació ambiental aportada, i que en conseqüència cal formular un informe ambiental específic pel document objecte de tramitació.

Per tant, a continuació, es presenta un informe de valoració ambiental que tindrà com a objecte analitzar que amb el desplegament de la MP no es provoca cap afectació ambiental sobre l'àmbit objecte d'estudi que desaconselli el seu desenvolupament o faci necessari la incorporació d'un informe ambiental.

2 ASPECTES AMBIENTALMENT RELLEVANTS

2.1 DESCRIPCIÓ DE L'ÀMBIT D'ESTUDI I L'ENTORN

L'àmbit objecte d'aquest document es correspon amb les unitats d'actuació en sòl urbà unitat UA-26 Rocamar, unitat d'actuació UA-10 Minivilles i el sector de sòl urbanitzable no delimitat denominat "Autòdrom"¹, que se situen al terme municipal de Sant Pere de Ribes del qual es resumeixen les següents dades bàsiques:

Taula 1 Dades bàsiques del municipi

AMBIT: SANT PERE DE RIBES	
Població	28.399 hab (2010)
Superfície	40,8 Km ²
Densitat	696,1 hab/km ²
Municipis limítrofes	Vilanova i la Geltrú, Sitges, Canyelles, i Olivella
Altitud mitjana	44 m.

Font: Idescat

L'àmbit d'estudi es localitza al sud del municipi, entre Roquetes i Vallpineda i molt proper a Sitges. El sector es localitza al nord de la Carretera de Barcelona a Valls (C-246a) entre aquesta i la riera de Ribes. La superfície aproximada del sector és de 70 ha. En la imatge següent, es pot observar sobre una imatge satèl·lit les característiques de l'àmbit d'estudi.

¹ Recollida en l'annex normatiu I d'instruments de planejament i unitats d'actuació del Pla General d'Ordenació Urbana (PGOU), aprovat definitivament per la Comissió d'Urbanisme Barcelona en sessió de 18 de juliol de 2001, acordada la seva publicació a efectes d'executivitat en data 17 d'octubre de 2001.

Figura 1 Mapa de situació

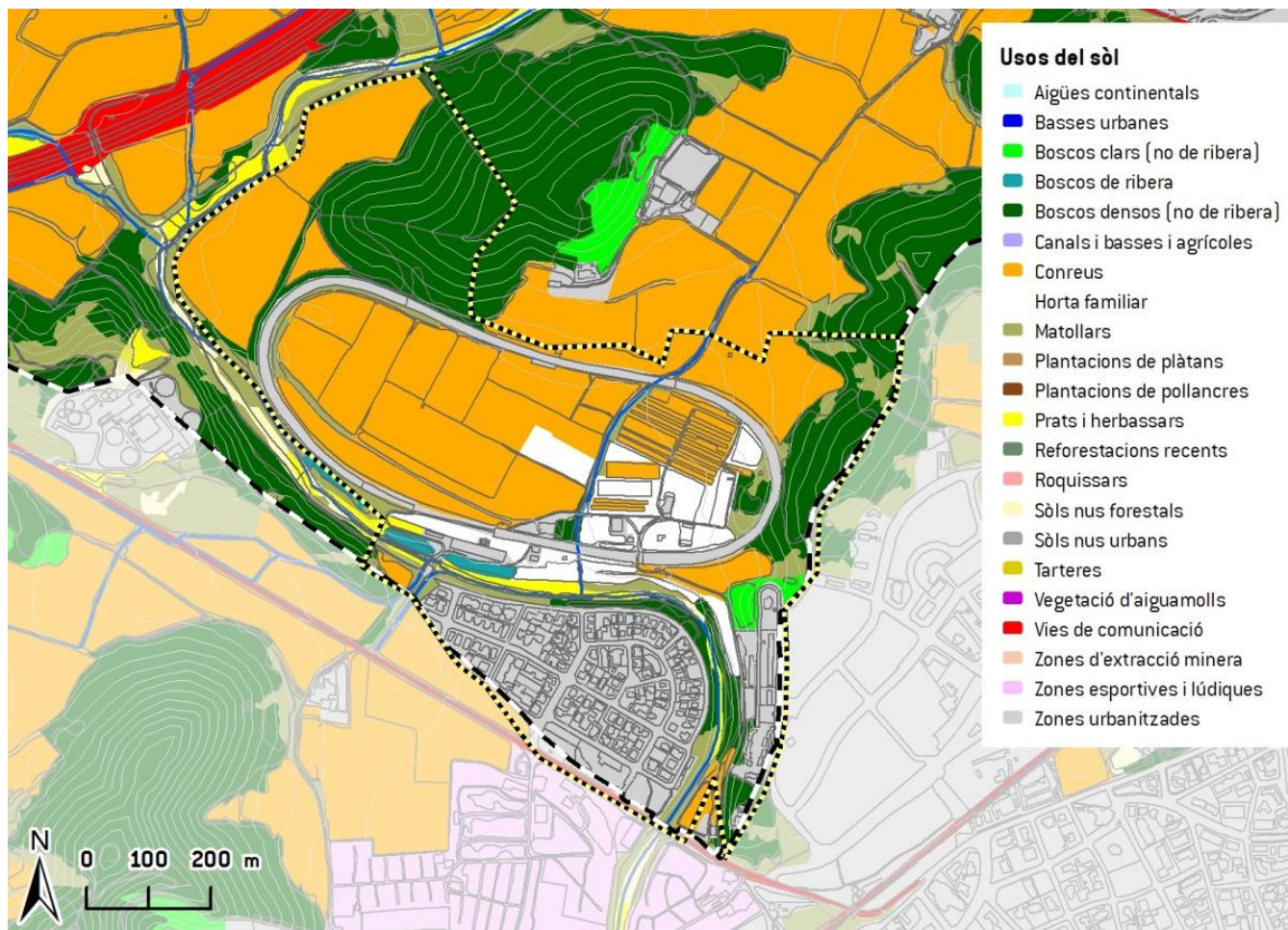


Font: lavola

2.1.1 USOS DEL SÒL

Malgrat que en el municipi hi predominen els boscos densos i matollars, i pel que fa als cultius agrícoles trobem la vinya com a principal ús del sòl juntament amb altres conreus llenyosos; en l'àmbit d'estudi l'ús del sol principal el constitueixen els camps de conreu. A més a més, hi destaquen clapes de boscos densos, matollars, prats i herbassars, i boscos de ribera que es relacionen amb les zones de riu i amb antics camps de conreu o amb solars no desenvolupats a l'entorn de la riera.

Figura 2 Mapa d'usos del sòl



Font: CREA, Tercera edició del MCSC i lavola.

INFORME AMBIENTAL COMPLEMENTARI A LA DOCUMENTACIÓ INCORPORADA A LA MODIFICACIÓ PUNTUAL DEL PGOU DE SANT PERE DE RIBES QUE AFECTA A L'UA-26 ROCAMAR, UA-10 MINIVILLES I AL SECTOR DE SÒL URBANITZABLE NO DELIMITAT "AUTODROM"

Així doncs, dins de l'àmbit d'estudi en destaca, al nord, la presència de l'autòdrom. Aquesta estructura, donada l'alçada de les peraltes representa una barrera important, tot i que actualment es troba ocupada per camps de conreu en el seu interior i encara no se n'ha decidit el seu ús futur. El segon ús del sòl característic és la riera de Ribes que tot i estar envoltada per infraestructures vàries i trama urbana encara presenta un grau important de "naturalitat". Un altre tret característic són els usos forestals del nord del sector de l'autòdrom que es vinculen amb les ondulacions topogràfiques.

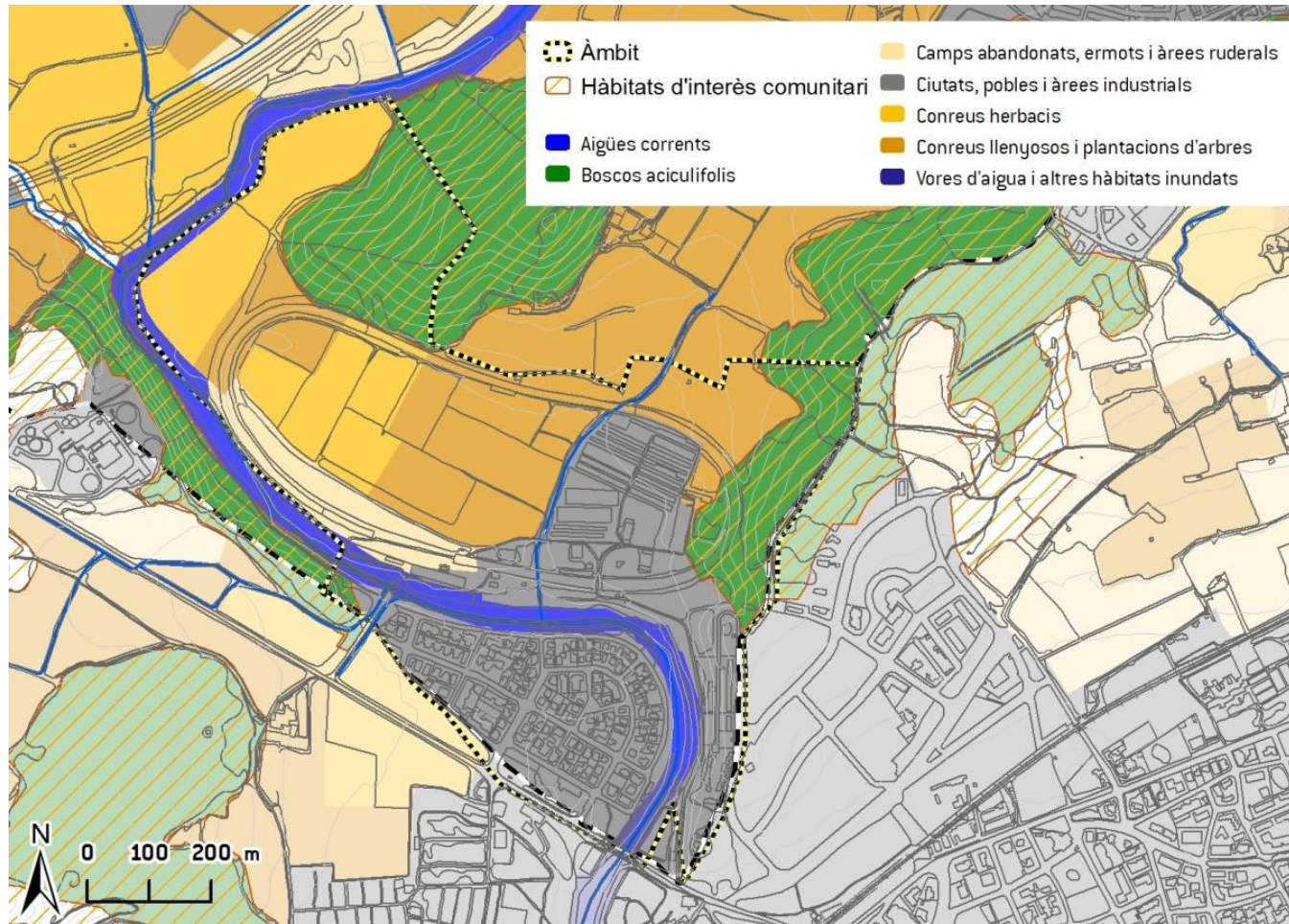
Per últim, cal destacar els usos urbans caracteritzats per trames poc denses d'urbanitzacions residencials.

Cal destacar, un altre fet característic, com és la presència d'un gran càmping al sud de l'àmbit d'estudi que forma part del terme municipal de Sitges. Al sud-oest, trobem una zona de matriu agroforestal característica de l'àmbit d'estudi, on els boscos de pins i la vinya esdevenen el patró rural dominant.

2.1.2 HÀBITATS

Els hàbitats de la zona d'estudi es conformen principalment per tres grans tipologies, els hàbitats de ciutats, pobles i àrees industrials, els hàbitats d'aigües corrents i els hàbitats agrícoles i forestals. Cal destacar els hàbitats d'interès comunitari presents dins de l'àmbit d'estudi que són les pinedes de pi blanc amb sotabosc de màquies o garrigues amb ullastre, margalló [...] de les contrades marítimes càlides. Tanmateix, es tracta de taques disperses i de petita dimensió i que, a més, estan molt ben representades a nivell municipal.

Figura 3 Habitats d'interès comunitari i hàbitats comuns



Font: DTES i lavola

Dins dels hàbitats d'aigües corrents, en destaquem els següents:

- **Llits i marges de rius o vores d'embassaments sense vegetació llenyosa densa:** Marges de riu desforestat de manera natural o antròpica. El seu aspecte pot ser molt divers segons les característiques del substrat, el tram del riu i la dinàmica fluvial. Així, alguns rius mediterranis amb fortes variacions estacionals, i àdhuc anuals, presenten poblaments herbacis dispersos entre els còdols i en els fangars de les ribes, dominats per gramínies; els que presenten oscil·lacions més regulars i no tenen grans períodes de minvada duen herbassars nitròfils. Altres no porten cap mena de vegetació específica, sinó herbes i arbustos diversos, caracteritzats per la seva capacitat colonitzadora.
- **Canyars de vores d'aigua:** Formacions altes (3-4 m), denses i sovint molt pobres en espècies, constituïdes bàsicament per les canyes, a les quals s'entortolliguen algunes plantes enfiladisses.
- A dins o molt propers a l'àmbit d'estudi s'hi localitza l'hàbitat d'interès comunitari corresponent a les pinedes de pi blanc amb sotabosc de màquies o garrigues amb ullastre, margalló,... de les contrades marítimes càlides.
- Aquest són pinedes de pi blanc, sovint molt clares, que fan dosser a formacions arbustives altes i generalment denses, integrades per plantes de les màquies termòfiles litorals. Sotmès poc o molt a explotació forestal. Com altres boscos i arbredes de la terra baixa, amenaçat pels incendis i, eventualment, per la urbanització de l'espai.

Imatge 1 Fotografia aèria de l'àmbit d'estudi



Font: Bing maps

Així doncs, la vegetació típica de les masses forestals, es tracta de pi blanc i de sotaboscs format per garric, margalló, ullastre i arçot.

Imatge 2 Fotografia aèrea de la riera al seu pas per Rocamar (tram central)



Font: Bing maps

Imatge 3 Riera de Ribes des del pont de la C-246a



Font: Google street view

INFORME AMBIENTAL COMPLEMENTARI A LA DOCUMENTACIÓ INCORPORADA A LA MODIFICACIÓ PUNTUAL DEL PGOU DE SANT PERE DE RIBES QUE AFECTA A L'UA-26 ROCAMAR, UA-10 MINIVILLES I AL SECTOR DE SÒL URBANITZABLE NO DELIMITAT "AUTODROM"

Imatge 4 Riera al seu pas per la urbanització Rocamar



Font: lavola

Així, la vegetació natural pròpia del hàbitat fluvial queda relluïda a la llera, on s'hi donen herbassars amb ginesta (*Spartium junceum*). Per la seva part, els petits talussos que separen són ocupats per formacions d'esbarzer (*Rubus ulmifolius*). Al marge esquerra (no afectat per l'actuació) s'hi pot observar una línia de plàtans (*Platanus occidentalis*), que mereix un esment especial. Així mateix, la menor pressió que rep aquest tram al sector de l'Autòdrom de Terramar permet que es desenvolupin matollars que en alguns punts són dominats pel garric (*Quercus coccifera*), al qual acompanyen altres arbustives, com el llentiscle i l'aladern.

Les espècies al·lòctones es van donant cita al llarg del tram, per bé que no de forma tan abundant com en altres trams de la riera. La canya va apareixent puntualment, i és en el sector sud vora l'urbanització Rocamar on apareixen les formacions més extenses, que sovint arriben a ocupar tota la llera, cobrint els herbassars.

Altres espècies com l'ailant, la pita o la figuera de moro van fent acte de presència, però ja de forma molt més escassa i atenuada.

2.1.3 HIDROLOGIA

2.1.3.1 AIGÜES SUBTERRÀNIES

El de Sant Pere de Ribes es localitza sobre la massa d'aigua del Garraf (codi 23), una de les 53 masses d'aigua subterrània delimitades pel document IMPRESS².

La superfície total de la massa d'aigua subterrània del Garraf s'estima en 763 km². Entre les dades generals de la destacar que està formada per l'associació d'aqüífers lliures i confinats, amb predomini dels lliures, i la piezometria es caracteritza com a molt deprimida i variable, en funció de les extraccions realitzades a la zona litoral i amb un risc d'intrusió marina associat a aquestes extraccions. La massa subterrània es relaciona amb els cursos fluvials, però la relació és variable de manera que poden ser influents (els rius influents alimenten els aqüífers, quan el nivell freàtic es troba per sota del riu) o efluents (rius en els quals els aqüífers de la conca hi descarreguen les seves aigües).

Els aqüífers inclosos en aquesta massa d'aigua (i els codis corresponents) són:

- 3071D31 Aqüífers de les calcarenites del Penedès
- 3085C31 Aqüífer de les calcàries juràssico-cretàciques del Garraf-Bonastre
- 3085C41 Aqüífer de les calcàries triàsiques del Garraf
- 3084I01 Aqüífer mioquaternari del Garraf-Bonastre

A la taula següent es recull la informació relativa la massa d'aigua subterrània del Garraf:

² Caracterització de masses d'aigua i anàlisi del risc d'incompliment dels objectius de la Directiva Marc de l'Aigua (2000/60/CE) a Catalunya (Conques intra i intercomunitàries). En compliment als articles 5, 6 i 7 de la Directiva. El document IMPRESS ha estat elaborat per l'Agència Catalana de l'Aigua (ACA) per a la implantació dels objectius i requeriments de la Directiva Marc de l'Aigua (2000/60/CE) a Catalunya.

INFORME AMBIENTAL COMPLEMENTARI A LA DOCUMENTACIÓ INCORPORADA A LA MODIFICACIÓ PUNTUAL DEL PGOU DE SANT PERE DE RIBES QUE AFECTA A L'UA-26 ROCAMAR, UA-10 MINIVILLES I AL SECTOR DE SÒL URBANITZABLE NO DELIMITAT "AUTODROM"

Taula 2 Característiques de la massa d'aigua subterrània del Garraf segons IMPRESS

CARACTERÍSTIQUES DE LA MASSA D'AIGUA	
Àrea hidrogeològica	307 Àrea de la depressió del Penedès 308 Àrea mesozoica i terciària de Garraf-Bonastre
Superfície total (km²)	763
Superfície aflorant (km²)	643
Tipologia litològica dominant	Carbonatat
Característiques hidràuliques principals	Aqüífers lliures i confinats associats amb predomini del lliure
Aqüífers multicapa?	Sí
Tipologia predominant de relació dominant	Càrstic
Piezometria	En general, situació piezomètrica molt deprimida i variable: influenciada per les extraccions a la zona litoral i en direcció al mar, aqüífers penjats al nord i confinats a les calcàries triàsiques.
Permeabilitat	0,01 – 4
Transmisivitat	3 (calcàries triàsiques) - 1200 (mioquaternari Garraf-Bonastre)
Coefficient d'emmagatzematge	2 - 5 (calcarenites)
Relació amb els cursos superficials?	Sí
Tipologia predominant de relació superficial	Cursos influents/efluents variable. Comportament càrstic
Zones humides dependents?	No
Masses superficials dependents	No es coneixen zones humides depenents significatives
Fàcies hidroquímiques	Bicarbonatada càlcica (interior); clorurada sòdica (zona litoral)

Font: Agència Catalana de l'Aigua, 2009

En relació a les pressions identificades són més rellevants les relacionades amb l'estat químic de l'aigua. Entre aquestes es valoren com a pressions altes les relacionades amb els abocaments (industrials i d'EDARS), així com els sòls contaminats i les extraccions costaneres causants d'intrusió salina. D'altra banda l'aplicació de biosòlids, l'existència de zones urbanes i industrials, així com els dipòsits controlats de residus es valoren com a factors de pressió moderada.

Com a aspectes relacionats amb l'impacte potencial, s'estima que tant la vulnerabilitat de la massa d'aigua a la contaminació així com l'impacte potencial associat a les pressions identificades amb l'estat químic és alt. D'altra banda es detecten concentracions de nitrats, sulfats, clorurs, organoclorats i metalls elevades; i els sulfats i clorurs mostren valors mitjans superiors a 250 mg/l, que permeten comprovar que l'impacte sobre l'estat químic és alt.

Com a conseqüència, es conclou que hi ha un risc alt d'incompliment de la Directiva Marc de l'Aigua associat a aquesta massa d'aigua subterrània, concretament associat a l'estat químic. A la taula següent es mostra l'anàlisi de les pressions i impactes:

Taula 3 Resum de les pressions i impactes significatius de la massa d'aigua subterrània del Garraf segons IMPRESS

PRESSIONS ALTES SOBRE LA MASSA D'AIGUA - ESTAT QUÍMIC	
Abocaments industrials (AI)	Alta
Sòls contaminats (SC)	Alta
Abocaments d'EDAR (AE)	Alta
Extraccions costaneres causants d'intrusió salina (IS)	Alta
Pressió total per estat químic	Alta
Impacte potencial sobre la massa d'aigua	
Vulnerabilitat	Alta
Impacte potencial estat químic	Alt
Impacte comprovat sobre la massa d'aigua	
Impacte comprovat estat químic	Alt
Risc d'incompliment	

Font: Agència Catalana de l'Aigua, 2009

2.1.3.2 HIDROLOGIA SUPERFICIAL

Els principals elements hídrics de Sant Pere de Ribes són el sistema de rieres que creua el municipi. Aquest sistema de rieres i torrents no porta aigua de manera permanent si no que depèn del règim de pluges típic de la mediterrània.

La riera de Ribes és la riera més cabalosa del municipi, amb un recorregut de 18 Km, és el col·lector de diversos cursos d'aigua de les comarques de l'Alt Penedès i el Garraf. Neix al terme de les Cabanyes a l'Alt Penedès i durant el seu recorregut recull l'aigua de diversos torrents que s'uneixen per formar el torrent de can Ferrer de Llacunalba, i més endavant, les aigües d'Olivella revertides pel fondal de Mas Mestre. També hi conflueixen les aigües de la riera de Begues i de la de Jafre, entre altres.

Després d'envoltar tot el poble i rebre les aigües procedents del Montgròs canalitzades pel torrent de l'Espluga, s'ajunta amb la riera de Jafre, prop de can Quadres de la Timba. Després d'aquest recorregut, entra al terme de Sitges, i va a desembocar al mar, a la zona coneguda com el cap dels Grills, a la mateixa costa de Sitges.

L'àmbit d'estudi es situa a envoltant dos meandres de la Riera de Ribes. La riera de Ribes, al seu pas té una longitud total de 2.025m. En aquest mateix tram, la riera té una secció de desguàs amb una amplada de fons de llera d'uns 12,00 m i d'entre 20,00 i 30,00 m d'amplada entre caps de talús, amb una alçada de la secció de desguàs de la llera d'uns 3,00 m. Al llarg d'aquest tram, la urbanització ocupa terrenys de zona de policia del marge dret de la riera i es situa en la cara interna d'un dels meandres característics del traçat de la riera.

2.1.3.3 QUALITAT ECOLÒGICA DE LA RIERA DE RIBES

En el marc dels treballs del Pla especial de la Riera de Ribes, el Centre d'Estudis dels Rius Mediterranis – Museu Industrial del Ter va estudiar i caracteritzar l'estat ecològic de la riera de Ribes. S'ha identificat i posat en valor les característiques ecològiques i la diversitat biològica de la riera i els seus afluents, a partir de l'estudi dels cabals, les característiques fisicoquímiques de l'aigua, la vegetació de ribera, les comunitats de macroinvertebrats aquàtics i els peixos.

INFORME AMBIENTAL COMPLEMENTARI A LA DOCUMENTACIÓ INCORPORADA A LA MODIFICACIÓ PUNTUAL DEL PGOU DE SANT PERE DE RIBES QUE AFECTA A L'UA-26 ROCAMAR, UA-10 MINIVILLES I AL SECTOR DE SÒL URBANITZABLE NO DELIMITAT "AUTODROM"

Concretament un dels punts de mostreig de l'estudi (RIB-4) es situava just aigües amunt de la urbanització Rocamar, més exactament a l'alçada del pont del km 39,3 de la carretera C-246a.

Imatge 5 Imatge aigua amunt de la riera de Ribes a Sitges, (RIB_4)



Imatge 6 Imatge aigua avall de la riera de Ribes a Sitges, (RIB_4)



Font: Centre d'Estudis dels Rius Mediterranis – Museu Industrial del Ter

Pel que fa a la **qualitat de bosc de ribera** en el tram baix, la vegetació es troba força alterada a causa de l'edificació i la canalització de bona part d'aquest tram. El punt de mostreig de l'àmbit d'estudi indica que la qualitat de la vegetació de ribera—mesurada segons l'índex **QBR**³— és de 75 (II-bosc petrorbat lleugerament. Qualitat bona), ja que no s'ha modificat la morfologia de la llera i ni s'hi ha canalitzat el riu. Al mateix temps, l'estat de conservació tant de la cobertura vegetal com de la morfologia de la zona és bona. Tot i així, hi destaca una forta presència d'espècies d'arbres de ribera introduïts com el plàtan (*Platanus x hispanica*) i la canya (*Arundo donax*) factors que fan disminuir substancialment la qualitat del bosc de ribera.

Pel que fa a qualitat biològica de la riera, el valor de l'**índex de qualitat d'hàbitat fluvial** (IHF) mostra a tots els punts mostrejats un nivell de qualitat susceptible de degradació. En general, la qualitat biològica dels punts mostrejats a la riera de Ribes és molt baixa. El principal factor a tenir en compte, però, és la poca quantitat d'aigua que fa que pràcticament no hi hagi hàbitat per a acollir els macroinvertebrats i, per tant, que la seva diversitat sigui molt baixa. Aquests conjunt de factors poden causar un augment de nutrients i matèria orgànica a l'aigua fet que pot arribar a provocar, a l'estiu amb altes temperatures, processos d'eutrofització de l'aigua amb una conseqüent disminució de la concentració d'oxigen dissolt. Aquests factors es tradueixen en una disminució, també, de la biodiversitat d'invertebrats aquàtics, fet que causa una disminució substancial del valor dels índex biòtics basats en la seva presència. La poca diversitat d'hàbitats i l'absència d'un bosc de ribera consolidat són altres condicionants que poden causar, també, una disminució de les famílies d'invertebrats aquàtics.

Altres indicadors de qualitat (l'índex d'hàbitat fluvial (IHF) i l' IBMWP) no es varen poder calcular pel fet de que en els moments en que es van realitzar els mostrejos, els punts de la riera es trobaven secs.

³ L'índex de qualitat del bosc de ribera (QBR) avalua l'estat ecològic de la vegetació de les ribes i riberes en funció de la cobertura, l'estructura, la diversitat i l'alteració antròpica a partir de la presència, abundància i distribució de les espècies d'arbres, arbusts i helòfites.

Segons dades del **IMPRESS**⁴ els principals impactes sobre la Riera de Ribes son deguts pels endegaments, els usos agrícoles intensius, elevades càrregues orgàniques (DQO) procedents de les EDARS i els usos urbans. Amb tot això, l'anàlisi dels impactes totals es considera elevat [2.75].

2.1.3.4 ZONIFICACIÓ DELS ESPAIS FLUVIALS

A partir dels resultats de l'estudi hidràulic, i en aplicació del Reglament de la Llei d'Urbanisme, en el Pla especial de protecció i restauració de la riera que s'està redactant actualment es realitza una proposta de zonificació dels espais fluvials. La proposta de zonificació de l'espai fluvial en els entorns de la urbanització de Rocamar es defineix de la següent manera:

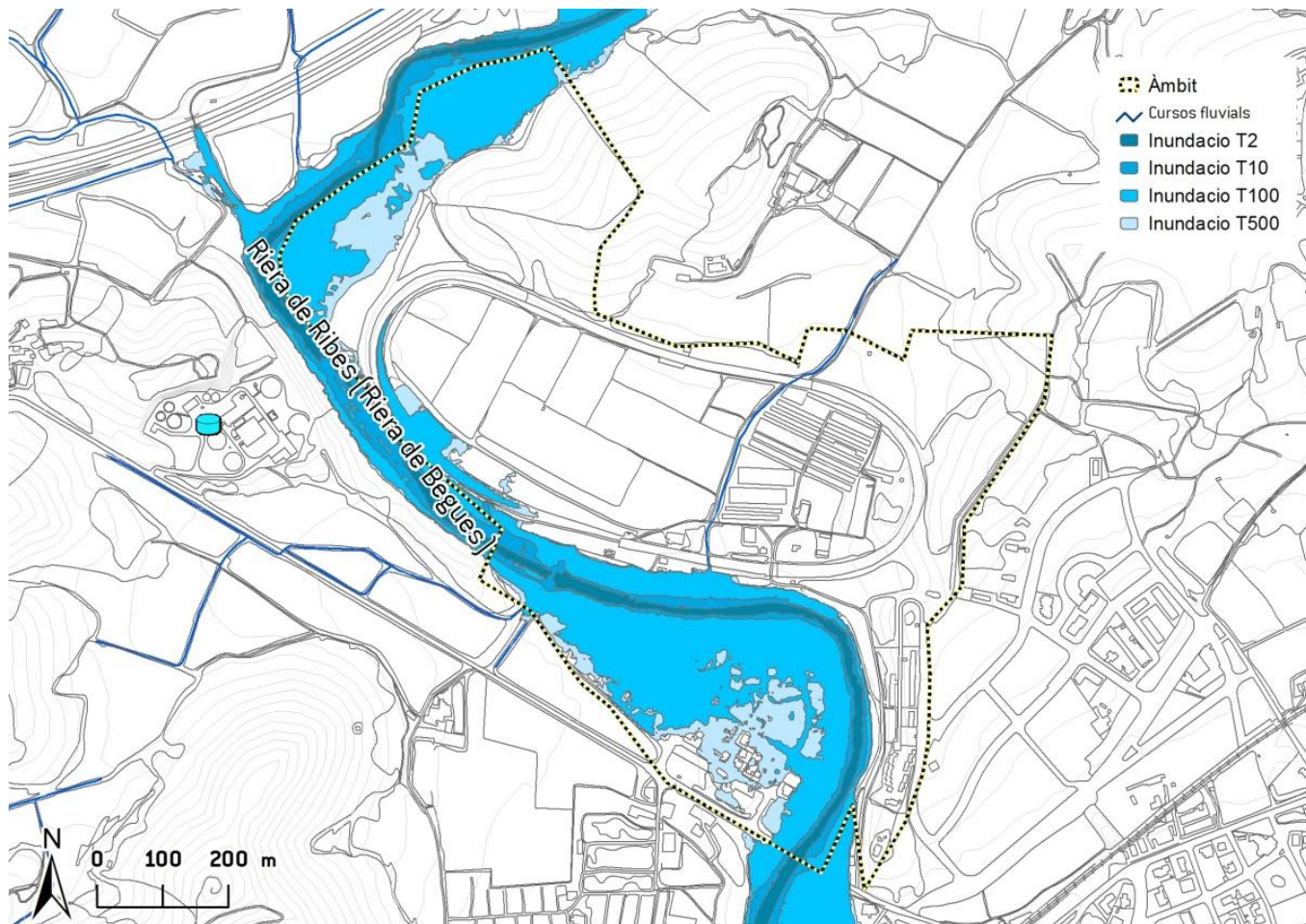
La Zona Fluvial (que ha de qualificar-se urbanísticament com a sistema), es delimita genèricament amb l'àmbit ocupat per la làmina d'aigua associada a avingudes de 10 anys de període de retorn.

A partir del límit de la Zona Fluvial es delimita en ambdós marges la servitud de pas a 5,00 m del cap de talús, el qual haurà d'estar lliure de qualsevol tancament i/o edificació.

La Zona de Sistema Hídric (que esdevé urbanísticament una Servitud de protecció del Sistema Hidrogràfic i s'obté dels límits exteriors corresponents als casos d'inundació associats a avingudes de 100 anys de període de retorn), així com la *Zona Inundable* per episodis extraordinaris (que esdevé urbanísticament una Servitud de compatibilitat d'usos i s'obté directament dels límits de la inundació associada a 500 anys de període de retorn).

⁴ <http://acamap.gencat.cat/impress/egv.php?lang=ca>

Figura 4 Zonificació dels espais fluvials



Font: lavola

2.1.3.5 RISC D'INUNDACIÓ

De manera resumida, a continuació, es presenten els resultats de l'estudi d'inundabilitat; l'objecte del qual era el de caracteritzar el comportament hidràulic de la riera de Ribes, al seu pas per l'àmbit d'estudi:

- La llera de la riera de ribes al seu pas per la urbanització "Rocamar" tindria una capacitat de desguàs equivalent a una avinguda de 10 anys de període de retorn ($Q_{10}=54,70\text{m}^3/\text{s}$)
- Per a situacions d'avinguda de 50 i 100 anys de període de retorn de la riera de Ribes ($Q_{50}=221,10\text{m}^3/\text{s}$ i $Q_{100}=351,80\text{m}^3/\text{s}$) es produirien desbordaments de la seva llera, inundant una part de la urbanització amb condicions d'inundació greu.
- Per a avingudes de 500 anys de període de reton ($Q_{500}=789,50\text{m}^3/\text{s}$) es produirien desbordaments generals de la llera de la riera de Ribes inundant la pràctica totalitat dels terrenys de la urbanització.

Després dels anàlisis pertinents s'ha determinat fins on arriba la làmina d'aigua en els diferents períodes de retorn. A la figura anterior es mostra l'extensió de la inundació en planta que s'assoliria a l'àmbit de l'estudi hidràulic en l'estat actual per avingudes de 2.33, 10, 50, 100 i 500.

A partir d'aquests resultats de l'estudi hidràulic, l'Ajuntament va encarregar la realització de l'Estudi de les mesures de protecció front dels riscos d'inundació a l'àmbit de la urbanització de Rocamar amb la finalitat de poder caracteritzar amb un nivell de detall més precís el comportament hidràulic per tal d'avaluar les possibles mesures correctores i protecció que permetin millorar les condicions d'inundabilitat de tot aquest àmbit.

El mateix estudi proposa actuar amb l'objectiu d'incrementar la capacitat de desguàs de la llera, mitjançant la construcció d'un tancament hidràulic amb una alçada mitjana d'uns 1,30 m. (d'entre 0,65 i 1,90m,) d'alçada resseguint el vial perimetral a la urbanització (Ronda d'Amèrica), per tal d'evitar la inundació d'aquests terrenys per avingudes de 50 anys de període de retorn. Es proposa una secció amb un mur de formigó com a element estructural, però en els trams on la zona de pas fluvial assoleix unes amplades majors es proposa que aquest estigui totalment recobert de terres per ambdues cares formant una secció en mota que en redueixi l'impacte visual sobre la urbanització i en els trams on es disposi de menys espai, es proposen dues possibles variants de secció amb el recobriment parcial del mur de formigó.

Les actuacions estructurals proposades no evitarien la inundabilitat dels terrenys de la urbanització per a 100 i 500 anys de període de retorn i per aquest motiu cal instal·lar la senyalització vertical necessària advertint del risc existent i la realització d'un Pla d'Autoprotecció.

Aquestes mesures d'actuació s'han de recollir i executar en el projecte d'urbanització que s'ha de redactar per a finalitzar el procés i completar l'obra urbanitzadora.

2.1.4 ESPAIS NATURALS PROTEGITS

El Pla d'Espais d'Interès Natural (PEIN), defineix i delimita una xarxa de 165 espais naturals representatius de la varietat d'ambients i formacions que es troben a Catalunya. Als municipis Sitges i Sant Pere de Ribes es delimita l'espai **PEIN del Massís del Garraf**, que inclou en el seu àmbit la riera de Jofre, i aigües avall, a partir del punt on conflueix aquesta riera amb la de Ribes, inclou també aquesta última fins a la seva desembocadura al mar.

El PEIN del Massís del Garraf engloba el Parc del Garraf (Xarxa de Parcs de la Diputació de Barcelona) pel qual és vigent la Modificació del Pla especial de protecció del medi físic i del paisatge de l'espai natural del Garraf (PENG).

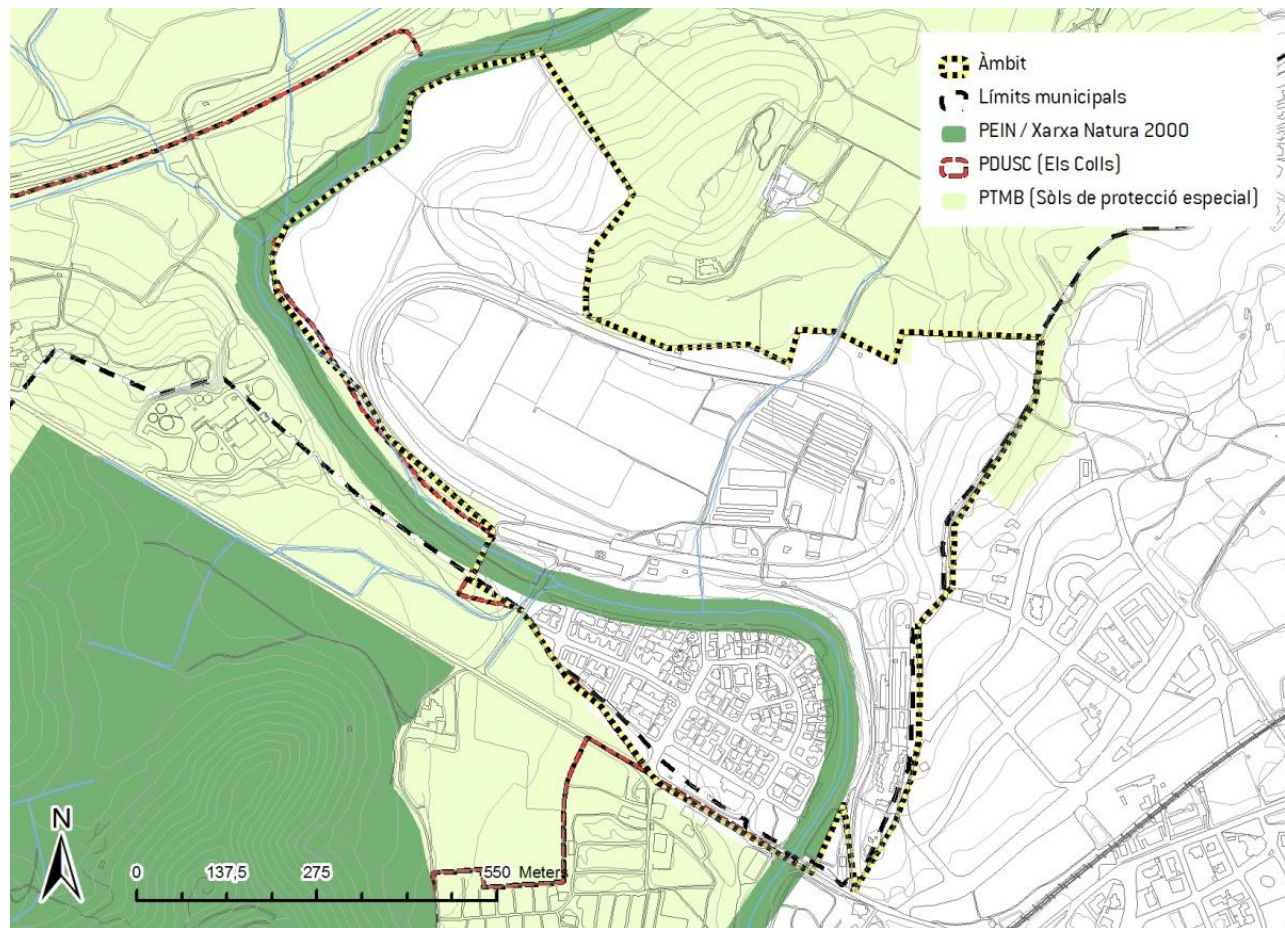
Així mateix, el massís del Garraf també forma part de l'espai **Serres del Litoral Central** (ES5110013) de la **Xarxa Natura 2000**, xarxa d'espais especials de conservació a nivell europeu creada per la Directiva hàbitats⁵. Aquest espai té una superfície total de 25.132 ha, i inclou en el seu àmbit territori de 23 municipis⁶ de les comarques de l'Alt Penedès, el Baix Llobregat i el Garraf entre ells Sitges i Sant Pere de Ribes. És un espai que es considera com a lloc d'importància comunitària (LIC) i també és una zona d'especial protecció per a les aus (ZEPA).

Dins de l'àmbit d'estudi i limitant amb aquest s'hi localitza, resseguint la riera una franja de Xarxa Natura 2000 com es pot veure a la figura següent:

⁵ Directiva 92/43/CEE, de 21 de maig, relativa a la conservació dels hàbitats naturals i de la fauna i la flora silvestres, modificada per la Directiva 97/62/CE, de 27 d'octubre de 1997, que adapta al progrés científic i tècnic la Directiva 92/43/CEE.

⁶ Olesa de Bonesvalls, Castellet i la Gornal, Subirats, Avinyonet del Penedès, Gelida, Olèrdola, Santa Margarida i els Monjos, Sant Cugat Sesgarrigues (Alt Penedès), Begues, Cervelló, Gavà, Vallirana, Torrelles de Llobregat, Castellví de Rosanes, Castelldefels, Corbera de Llobregat, Sant Vicenç dels Horts (Baix Llobregat), Sitges, Olivella, Sant Pere de Ribes, Vilanova i la Geltrú, Canyelles, Cubelles (Garraf).

Figura 5 Espais naturals protegits i delimitació del PDUSC



Font: lavola

INFORME AMBIENTAL COMPLEMENTARI A LA DOCUMENTACIÓ INCORPORADA A LA MODIFICACIÓ PUNTUAL DEL PGOU DE SANT PERE DE RIBES QUE AFECTA A L'UA-26 ROCAMAR, UA-10 MINIVILLES I AL SECTOR DE SÒL URBANITZABLE NO DELIMITAT "AUTODROM"

Així doncs, caldrà tenir en compte els directrius que l'Acord de Govern 112/2006 que aprova la Xarxa Natura 2000 a Catalunya inclou en el seu annex 8, el document de Directrius per a la gestió dels espais de Natura 2000. Aquest document defineix les directrius per a la gestió dels espais de la xarxa Natura 2000 que s'han agrupat en vuit tipologies de gestió. S'inclouen requeriments de gestió generals, específics per a cada tipus d'espai i específics per a alguns determinats elements significatius.

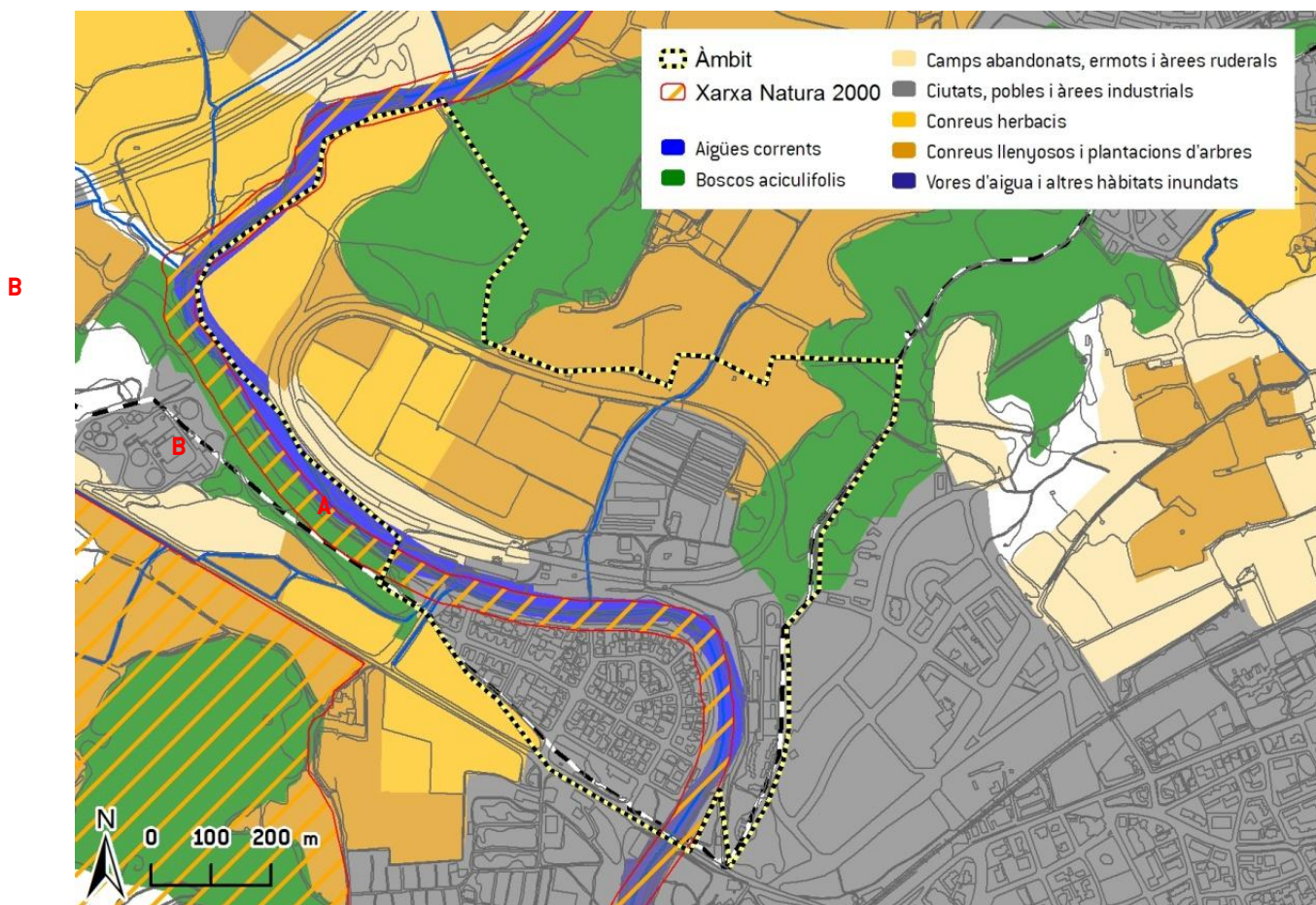
L'escala de delimitació de Xarxa Natura 2000 està realitzada a 1: 50.000 per aquesta raó i com es pot observar en la imatge anterior alguns espais de Xarxa Natura 2000 es troben coincidint amb sòls urbanitzats i consolidats. Per aquesta raó, l'Ajuntament de Sant Pere de Ribes, va sol·licitar un informe sobre la delimitació de l'Espai de Xarxa Natura al Servei de Planificació de l'Entorn Natural.

Amb data de 26 d'Abril, el Servei de Planificació de l'Entorn Natural emet un informe en el que fa una interpretació més detallada dels límits de Xarxa Natura, com es descriu a continuació:

"Cal interpretar que els sectors corresponents a l'Àmbit de la UA 26: Rocamar, de la UA10 : Minivilles i del SUND de l'Autòdrom que no està ocupat per vegetació de ribera no estan inclosos a l'espai de la xarxa Natura 2000 Serres del Litoral Central (codi ES5110013). La vegetació de ribera és la que es mostra en color blau cel marí o blau marí (codi A a la imatge a continuació) a la primera imatge de l'annex corresponent a la cartografia d'hàbitats de Catalunya. En aquest sentit, però, sí que una petita part d'aquest darrer sector, la que travessa la riera de Ribes es superposa amb l'espai de Xarxa Natura 2000 (codi B a la imatge a continuació). En aquest cas, el resultat final del procés d'urbanització de tot l'àmbit del autòdrom ha de qualificar aquest sector corresponent a la riera de Ribes com a zona verda, sistema d'espais lliures o similars de manera que tingui un règim d'usos compatible amb el del sòl no urbanitzable" (per a més detall el contingut íntegre del informe s'adjunta Annex a aquest document).

En el mapa a continuació es descriuen gràficament els elements de la descripció anterior per tal de fer visible la proposta d'ajustos de XN2000 que planteja el Servei de Planificació de l'Entorn Natural.

Figura 6 Elements a considerar en la proposta d'ajust de Xarxa Natura 2000.



Font: lavola i Servei de Planificació de l'Entorn Natural

INFORME AMBIENTAL COMPLEMENTARI A LA DOCUMENTACIÓ INCORPORADA A LA MODIFICACIÓ PUNTUAL DEL PGOU DE SANT PERE DE RIBES QUE AFECTA A L'UA-26 ROCAMAR, UA-10 MINIVILLES I AL SECTOR DE SÒL URBANITZABLE NO DELIMITAT "AUTODROM"

Proper a l'àmbit d'estudi també s'hi localitzen espais classificats com espais de protecció Especial pel Pla Territorial Metropolità, l'espai natural dels Colls queda, també, delimitada pel PDUSC.

EL PLA DIRECTOR URBANÍSTIC DEL SISTEMA COSTANER

El Pla director urbanístic del sistema costaner (PDUSC, 2005) pretén, en qualitat d'objectiu general, la no consolidació, amb urbanització o amb edificació, dels espais costaners encara no transformats, classificats com a sòl no urbanitzable o sòl urbanitzable no delimitat.

L'àmbit territorial del PDUSC està integrat pel territori dels termes municipals costaners, comprès dintre d'una franja de 500 metres d'amplada, aplicada en projecció horitzontal terra endins, des de l'atermenament del domini públic marítim-terrestre, en tot el litoral de Catalunya, i per tant, inclou en el seu àmbit territorial els municipis de Sitges i Sant Pere de Ribes.

D'aquesta manera, s'estableixen dues unitats territorials de regulació (UTR) amb terrenys inclosos o no dins de la franja de 500 m:

- Unitat territorial de regulació de **sòl costaner** (UTR-C) que necessàriament han de passar a ser classificades com a sòl no urbanitzable pel planejament general municipal,
- Unitat territorial de regulació de **sòl costaner especial** (UTR-CE) que no ha de passar necessàriament a ser no urbanitzable.

En les unitats territorials de regulació de sòl costaner (UTR-C), el PDUSC preveu una única classe de sòl, sòl no urbanitzable –categoria de sòl no urbanitzable costaner– i les diverses subcategories de sòl no urbanitzable costaner:

- La corresponent al sòl no urbanitzable subjecte al PEIN (NU-CPEIN, codi gràfic CPEIN).
- Tres subcategories més assenyalades pels números 1 (NU-C1, codi gràfic C1), 2 (NU-C2, codi gràfic C2) i 3 (NU-C3, codi gràfic C3) en funció del seu grau de protecció major.

Entre les UTR que el PDUSC delimita al municipi de Sitges, destacar la **UTR-C 155 Els Colls** com a **sòl no urbanitzable costaner del tipus 1**, que limita al seu extrem est amb la riera de Ribes.

La classificació de sòl no urbanitzable **costaner 1** és la més estricta pel que fa a limitacions en l'ocupació del sòl. Així, la normativa del PDUSC hi admet únicament els usos "vinculants directament i substancialment a la naturalesa rústica dels terrenys", és a dir, agrícoles, ramaderes i forestals, així com les obres, instal·lacions o construccions, inclòs l'habitatge familiar, directament relacionades, a més de les activitats o els equipaments d'interès públic (definides a l'apartat 4 de l'article 47 de la Llei d'urbanisme) que s'hagin d'emplaçar en el medi rural, sempre sota els criteris de preservació d'aquest sòl i de màxima integració ambiental. També s'hi admetrà la reconstrucció i l'ús per a habitatge familiar de masies i cases rurals existents, sempre que estiguin expressament reconegudes en el corresponent Catàleg de masies i cases rurals municipal. Pel què fa a les activitats extractives, solament s'admeten aquelles situades fora de la franja de 500 m des de la ribera del mar i s'hauran de sotmetre a la legislació sobre mesures addicionals de protecció dels espais naturals afectats per activitats extractives.

PLA TERRITORIAL METROPOLITÀ DE BARCELONA

El Pla territorial metropolità de Barcelona classifica alguns espais propers a l'àmbit d'estudi com a **sòls de protecció especial**, aquesta protecció comprèn aquells sòl que, pels seus valors naturals i agraris o per la seva localització en el territori, el Pla considera que és el més adequat per a integrar una xarxa permanent i contínua d'espais oberts que ha de garantir la biodiversitat i vertebrar el conjunt d'espais oberts del territori amb els seus diferents caràcters i funcions. El sòl de protecció especial incorpora aquells espais que han estat protegits per la normativa sectorial com el Pla d'Espais d'Interès Natural i la Xarxa Natura 2000.

El Pla estableix dues categories d'espais de protecció especial:

- a) Espais de protecció especial pel seu interès natural i agrari.
- b) Espais de protecció especial de la vinya.

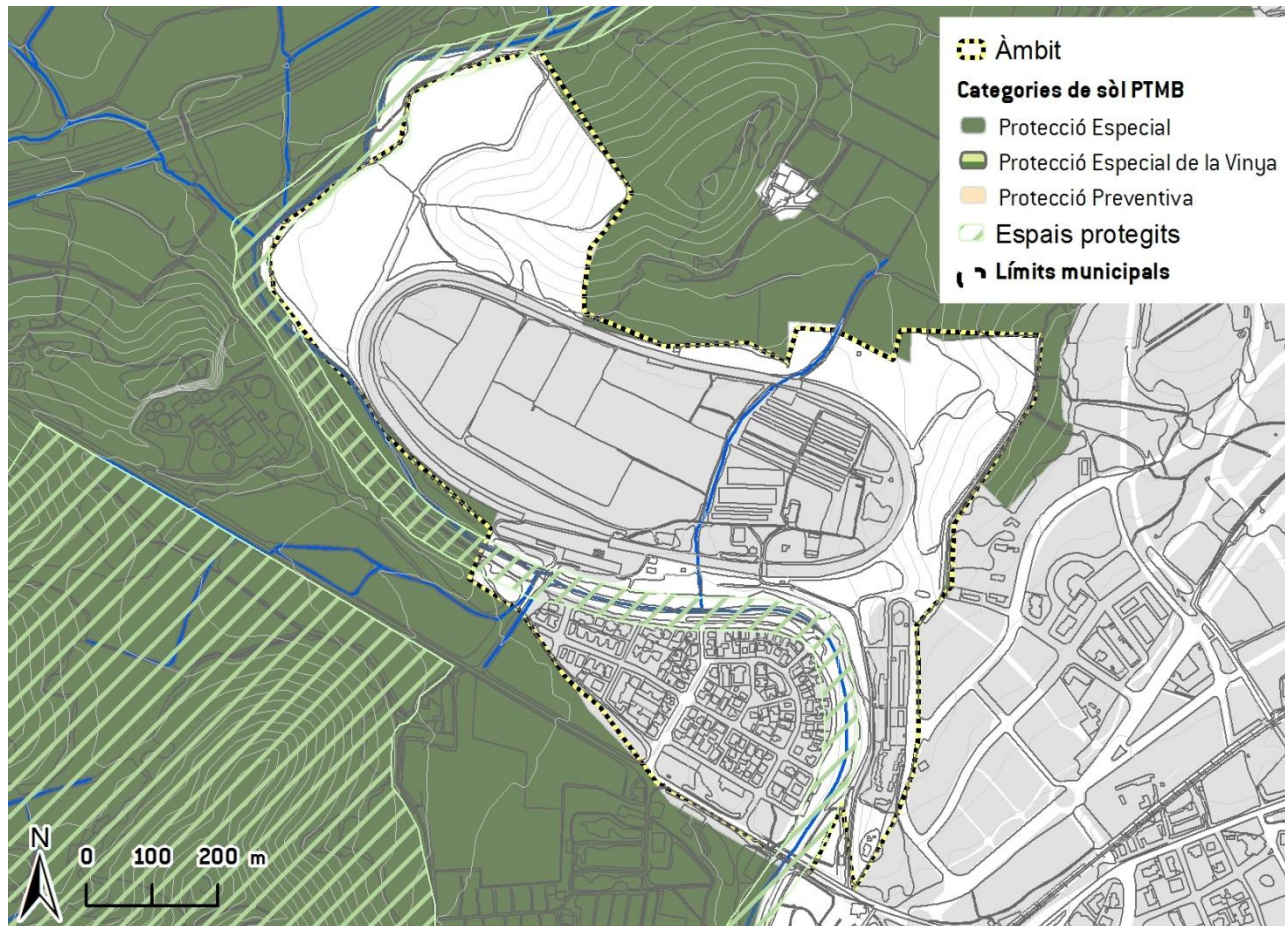
Els espais de protecció especial de la vinya es distingeixen per la presència dominant d'aquest conreu i per constituir en conjunt l'espai agrari de major dimensió del territori. Aquestes característiques motiven que a més d'estar subjecte a les regulacions generals dels espais de protecció especial, sigui objecte de regulacions específiques en atenció a les peculiaritats esmentades.

El pla en la seva documentació normativa planteja una sèrie de regulacions que afecten als espais inclosos dins d'aquestes categories.

Per últim esmentar que en el seu tram final, la riera de Ribes forma una llacuna d'aigua salabrosa. Aquest espai està inclòs a l'Inventari de Zones Humides de Catalunya: **Desembocadura de la riera de Ribes** (codi: 0270900).

En la imatge a continuació es veuen els espais protegits que queden inclosos o son molt propers a l'àmbit d'estudi.

Figura 7 Espais naturals protegits



Font: lavola a partir de les bases cartogràfiques de l'ICC, el DMAH i el DPTOP.

2.1.5 RISC AMBIENTAL

Aquest apartat té en compte el risc que afecta un determinat vector o paràmetre ambiental, i al mateix temps la vulnerabilitat intrínseca del medi. Cal distingir també, encara que no sempre sigui senzill, entre els tipus de riscos referits: riscos ambientals d'origen natural: risc d'inundació, sísmic, geològic, etc i riscos ambientals els quals, malgrat que el seu efecte està íntimament relacionat amb la vulnerabilitat del medi, tenen un focus o origen bàsicament antròpic – com ara contaminació de sòls, contaminació d'aigües, transport de mercaderies perilloses, etc. Cas apart són els incendis forestals, en què l'origen sol ser majoritàriament antròpic o, de forma minoritària, natural.

Risc geològic i per pendents

El risc geològic ve determinat per tres característiques del territori: la litologia dominant, la morfologia de la zona i les característiques climàtiques que poden afectar a les condicions físiques dels materials que constitueixen el subsòl.

La geologia, morfologia i clima de l'àmbit d'estudi posa de manifest que de forma natural no es donen de forma acusada el conjunt de condicions necessàries per tal que s'hi desencadenin processos gravitacionals de cap de les tipologies més generals: colades fangoses, despenaments, bolcaments, lliscaments rotacionals, lliscaments translacionals, etc...

En un clima com el de l'àmbit de Sant Pere de Ribes, el risc d'erosió de sòls no és destacable si no és propiciat per accions antròpiques, i d'aquesta manera sempre restarà circumscrit a les rodalies de les infraestructures lineals, amb motiu d'excavacions i de formació de morfologies de fort pendent. En zones accidentades, on els sòls es troben generalment poc desenvolupats, el risc d'erosió augmentaria notòriament en el cas que un incendi forestal o una acció antròpica minvés la coberta vegetal. En aquest cas, l'evident desprotecció en què restaria el sòl unit al seu poc desenvolupament i als destacats pendents es combinarien de manera que en moments de pluja –i principalment de pluja forta– l'escolament superficial tindria un fort efecte d'erosió i transport del material edàfic i del substrat cap als cursos fluvials que solquen el territori.

A Sant Pere de Ribes, la major part del territori es caracteritza per ser força planer, exceptuant les estivacions del massís del Garraf, al nord.

Concretament dins de l'àmbit d'estudi, s'observa que les dues úniques zones amb pendents superiors al 20% són, una referent a zones amb pendents que corresponen als salts topogràfics de la Riera, on si s'hi detecten processos erosius i s'hi detecten mostres d'episodis de petits despenaments. La segona, correspon a una zona al nord de l'àmbit d'estudi i correspon a la massa forestal existent. En aquesta, degut al recobriment forestal existent els processos erosius són més reduïts. Cal destacar també, els desnivells produïts per les peraltes de l'Autodrom, tot i que es localitzin en zones molt puntuals.

Es considera doncs, que dins de l'àmbit d'estudi el risc per erosió es molt baix exceptuant aquests punts puntuals vinculats amb la riera. Tanmateix, aquests talussos (o timbes, com es coneixen localment) no es localitzen a la ribera de la riera corresponent a la urbanització de Rocamar.

INFORME AMBIENTAL COMPLEMENTARI A LA DOCUMENTACIÓ INCORPORADA A LA MODIFICACIÓ PUNTUAL DEL PGOU DE SANT PERE DE RIBES QUE AFECTA A L'UA-26 ROCAMAR, UA-10 MINIVILLES I AL SECTOR DE SÒL URBANITZABLE NO DELIMITAT "AUTODROM"

3.1.2 DELIMITAR I ZONIFICAR ELS ESPAIS FLUVIALS DE LA RIERA DE RIBES

En aquest cas, es proposa de delimitació del domini públic hidràulic de la riera de Ribes, tot ajustant-se als plànols cadastrals i delimitar els espais fluvials de la riera de Ribes resultants de l'estudi hidràulic realitzat: qualificar el sistema hidràulic (zona inundable corresponent a una avinguda per a un període de retorn de 10 anys), l'àmbit de sistema hídric (zona inundable corresponent a una avinguda per a un període de retorn de 100 anys) i la zona inundable per episodis extraordinaris (zona inundable corresponent a una avinguda per a un període de retorn de 500 anys).

La proposta millorarà la identificació i protecció de l'ecosistema fluvial. Així doncs, a partir d'ara quedaran ben definides les regulacions dels espais fluvials (que procedeixen del Reglament de la Llei d'urbanisme i del reglament del domini públic hidràulic) i les directrius i recomanacions que es fan al seu respecte tals com: les Recomanacions tècniques per al disseny d'infraestructures que interfereixen amb l'espai fluvial (ACA, 2006) entre altres.

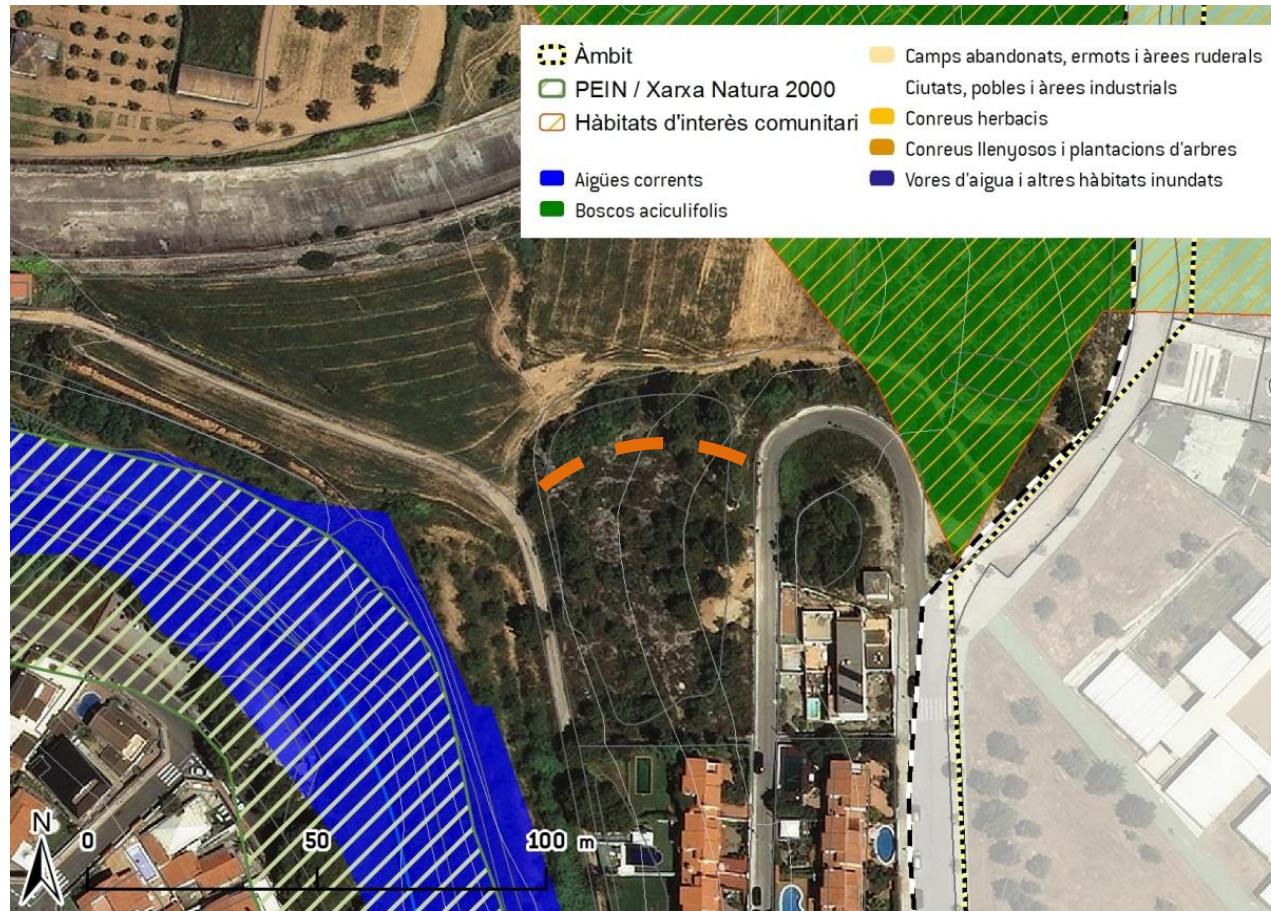
Així doncs, a nivell ambiental aquesta acció suposa un impacte ambiental positiu ja que la definició de les delimitacions aportaran regulacions i proteccions més concretes i específiques a l'ecosistema de la riera.

3.1.3 ELIMINACIÓ AL NORD DEL SECTOR U.A. 10 MINIVILLES D'UN VIAL DE CONNEXIÓ ATENENT A LA FORTA DIFICULTAT DE CONNEXIÓ.

A nord del sector el planejament vigent preveia un vial de connexió entre el carrer de Can Panxample i l'antic camí de l'Autòdrom, atenent a la dificultat de connexió i a l'alta pendent del vial es proposa eliminar aquest vial com a accés rodat, tot mantenint la possibilitat de l'accés per a vianants en zona verda.

La eliminació d'aquest vial, en una zona propera a la riera (Xarxa Natura 2000) i propera a una zona on hi és present un hàbitat d'interès comunitari, es considera que representa una millora ambiental. A més a més, cal destacar el fort desnivell existent a la zona i per tant, els forts impactes ambientals i paisatgístics la construcció del vial. Així doncs, la no realització del vial representarà un impacte ambiental positiu.

Figura 10 Àmbit de la zona on estava planificat el vial



Font: lavola

4 CONCLUSIONS

Un cop analitzats els factors ambientals dins l'àmbit d'estudi i descrites i analitzades les propostes que podrien tenir alguna rellevància ambiental que fa la modificació, es conclou que LA MODIFICACIÓ PUNTUAL DEL PLA D'ORDENACIÓ URBANA DE SANT PERE DE RIBES ALS ÀMBITS DE LA U.A.-26 "ROCAMAR", U.A.-10 MINIVILLES I EL SUND AUTÒDROM no te afectacions ambientalment negatives, tot al contrari, que les modificacions que aquestes representen poden significar millores ambientals rellevants per l'àmbit d'estudi i els espais naturals limítrofs.

A Barcelona, a 3 de juliol de 2012

Direcció dels treballs:


COAMB
Col·legi d'Ambientòlegs
de Catalunya
Nom
ADRIÀ GELABERT BAUTISTA
Núm col·legiat
826



DNI: 43.111.331-Q

Tècnic redactor:


COAMB
Col·legi d'Ambientòlegs
de Catalunya
Nom
LAURA CAMPRUBÍ TREPÀ
Núm col·legiat
484



DNI: 47.685.624-T

INFORME AMBIENTAL COMPLEMENTARI A LA DOCUMENTACIÓ INCORPORADA A LA MODIFICACIÓ PUNTUAL DEL PGOU DE SANT PERE DE RIBES QUE AFECTA A L'UA-26 ROCAMAR, UA-10 MINIVILLES I AL SECTOR DE SÒL URBANITZABLE NO DELIMITAT "AUTODROM"



Generalitat de Catalunya
Departament de Territori i Sostenibilitat
**Direcció General
de Polítiques Ambientals**

Generalitat de Catalunya
Secretaria de Medi Ambient i
Sostenibilitat

Número: 07939/3413/2012
Data: 27/04/2012 11:28:40

Registre de sortida

Sra. Eva Garrido Juan
Cap Unitat de Gestió
Ajuntament
Plaça de la Vila, 1
08810 Sant Pere de Ribes

Ajunt. Sant Pere de Ribes



E201205476 03/05/2012 09:51
URBANISME

Benvolguda,

Adjunt et trameto l'informe sol·licitat referent als límits de l'espai de la xarxa Natura 2000 de Serres del litoral central en el sector corresponent a la riera de Ribes.

Atentament,

El cap del Servei de Planificació de l'Entorn Natural



Salvador Grau

Barcelona, 26 d'abril de 2012
Sg012-12



Informe sobre la delimitació de l'espai de la xarxa Natura 2000 de Serres del litoral central en el tram corresponent a la riera de Ribes al terme municipal de Sant Pere de Ribes.

Introducció

Amb data de 22 de març de 2012 es rep al Servei de Planificació de l'Entorn Natural la demanda d'informe sobre la delimitació de l'espai de la xarxa Natura 2000 de Serres del litoral central en el sector corresponent a la riera de Ribes que es superposa amb determinats sectors inclosos en la modificació del PGOU del municipi de Sant Pere de Ribes que afecta a la unitat d'actuació UA-26 Rocamar, UA-10 Minivilles i al sòl urbanitzable no delimitat de l'autòdrom. L'Ajuntament té previst realitzar l'aprovació inicial d'aquesta modificació del Pla general i sol·licita informe sobre aquesta qüestió.

Consideracions

L'espai Serres del litoral central fou designat com a Lloc d'Importància Comunitària (LIC) l'any 1997, amb els límits coincidents amb els dels espais del PEIN de Massís del Garraf, El Foix, Muntanyes de l'Ordal i Olèrdola. D'acord amb l'Acord de Govern de febrer de 2005, aquest espai també fou designat com a Zona d'Especial Protecció per a les Aus (ZEPA) amb els mateixos límits. Mitjançant l'Acord de Govern 112/2006, de 5 de setembre, s'amplien els límits d'aquest espai, com a LIC i com a ZEPA, incorporant-hi gran part dels àmbits dels Plans especials corresponents a aquests espais així com un tram de la riera de Ribes. Aquest Acord delimita l'espai a escala 1:50.000. D'acord amb la Llei 12/2006, que modifica la Llei 12/1985, d'espais naturals, aquest espai natural protegit passa a formar part automàticament del Pla d'espais d'interès natural (PEIN). El Decret 328/1992, pel qual s'aprova el PEIN, en el seu article 8 determina que "cal realitzar un procediment de delimitació definitiva que garanteixi la salvaguarda dels valors que han motivat la inclusió de l'espai al PEIN i ha de consistir en la simple adaptació cartogràfica, a escales gràfiques més detallades, dels límits establerts pel Pla".

La delimitació d'aquest espai natural protegit en els sectors que corresponen a trams fluvials- tant de la riera de Ribes com del riu Foix-, tal com s'indica al capítol 5.4 de la memòria que acompanya l'Acord de Govern el 5 de setembre de 2006, en realitat inclou, exclusivament:

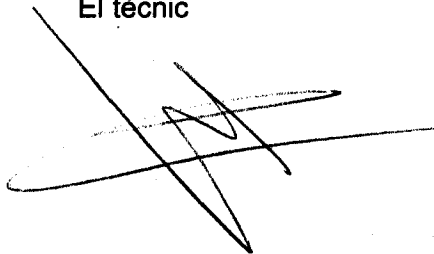
"(...) l'àmbit de Domini Públic Hidràulic més els espais ocupats per la vegetació de ribera que tingui associada"

La delimitació expressada en la cartografia oficial tant sols indica una franja d'amplada suficient per tal que pugui veure's bé. No obstant, aquests límits tenen un caire purament informatius ja que la delimitació correcta d'aquests trams de riu corresponents a l'espai de Natura 2000 és la que resulti de la interpretació del redactat textual del capítol 5.4 de la memòria, abans transcrit. Cal tenir en compte que aquesta qüestió ja es posa de manifest, també, en la fitxa amb la informació tècnica oficial que acompanya la cartografia de l'espai que fou tramesa en el seu dia a la Comissió europea tot i que, erròniament, en aquest cas només fa referència al tram del riu Foix (veure document adjunt).

Tenint en compte aquestes consideracions, i segons les imatges que s'inclouen a l'annex d'aquest informe, cal interpretar que els sectors corresponents a l'àmbit de la UA 26: Rocamar, de la UA10: Minivilles i del SUND de l'autòdrom que no està ocupat per vegetació de ribera no estan inclosos a l'espai de la xarxa Natura 2000 Serres del litoral central (codi ES5110013). La vegetació de ribera és la que es mostra de color blau cel o blau marí a la primera imatge de l'annex corresponent a la cartografia d'hàbitats a Catalunya. En aquest sentit, però, si que **una petita part d'aquest darrer sector, la que travessa la riera de Ribes (marcada amb un cercle negre a la mateixa imatge), es superposa amb l'espai de Natura 2000.** En aquest cas, el resultat final del procés d'urbanització de tot l'àmbit de l'autòdrom ha de qualificar aquest sector corresponent a la riera de Ribes com a zona verda, sistema d'espais lliures o similars de manera que tingui un règim d'usos compatible amb el del sòl no urbanitzable.

Barcelona, 26 d'abril de 2012

El tècnic



Jordi Parpal Servole

In-ext9-12

Vist-i-plau

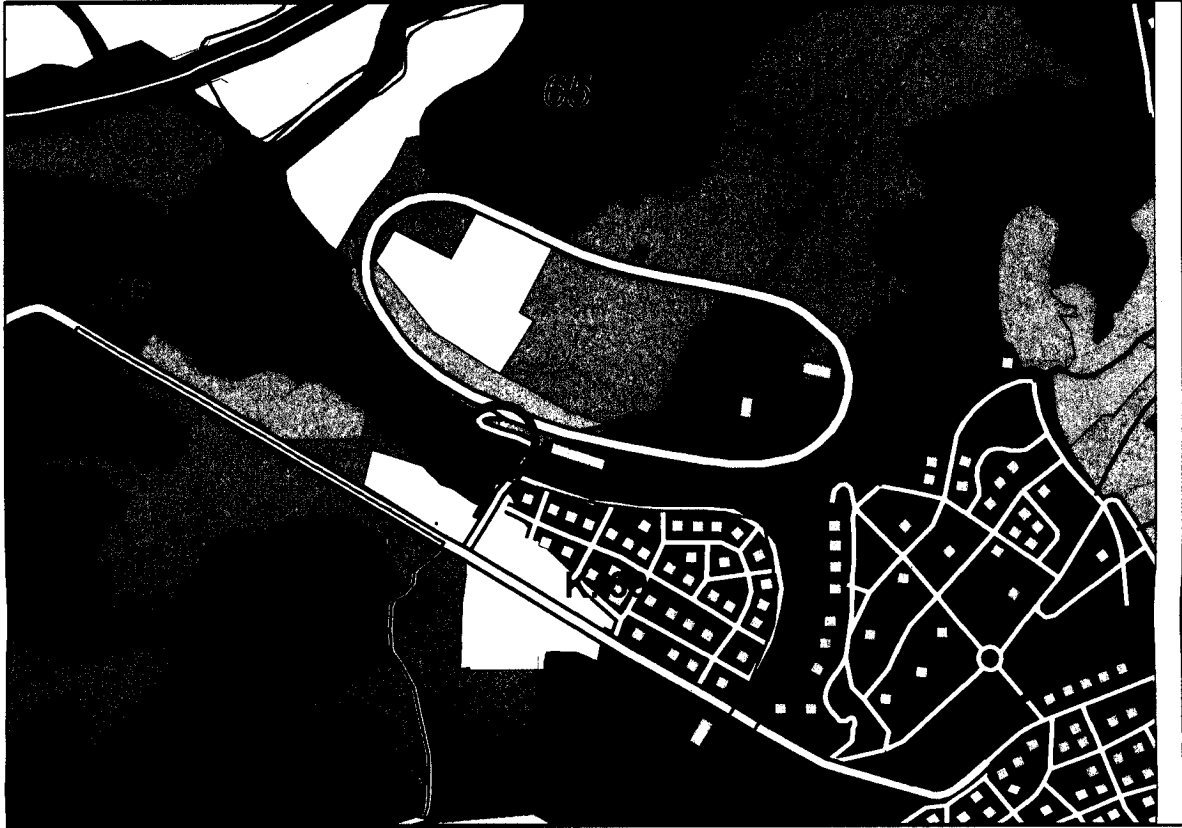
El cap del Servei de Planificació de l'Entorn
Natural



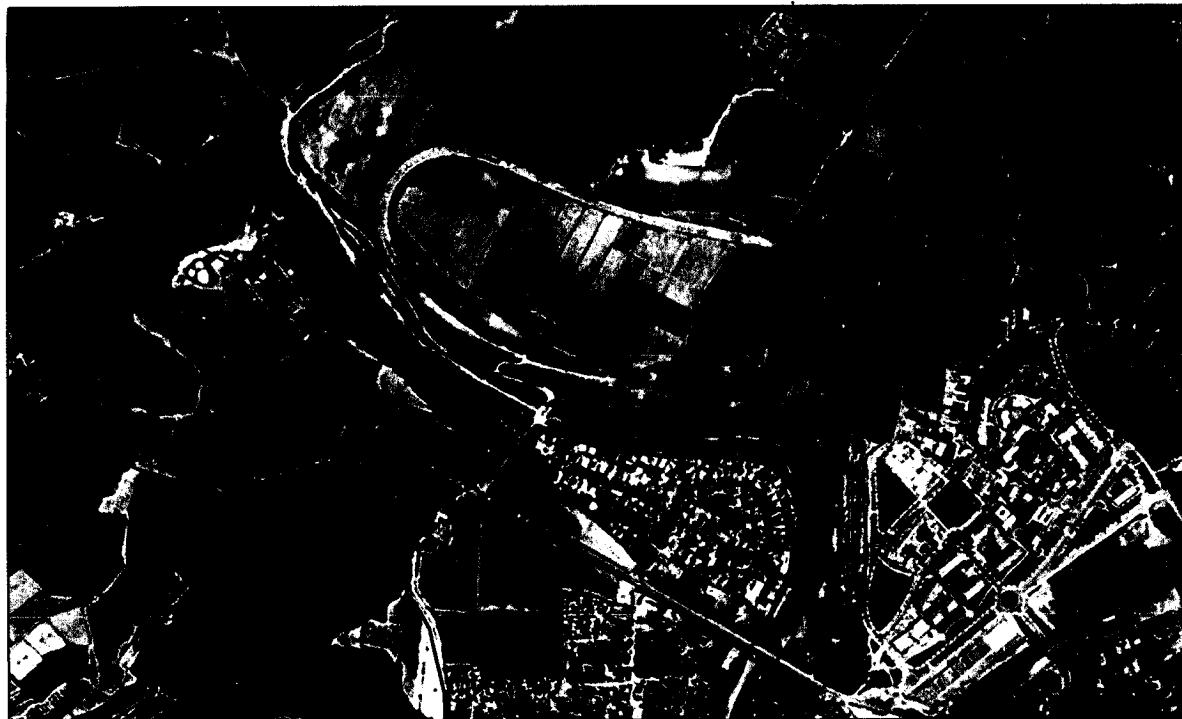
Salvador Grau Tort



Annex.



Hàbitats presents a l'àmbit d'estudi segons la Cartografia d'hàbitats a Catalunya oficial



Ortofotomapa del sector objecte d'aquest informe

INFORME AMBIENTAL COMPLEMENTARI A LA DOCUMENTACIÓ INCORPORADA A LA MODIFICACIÓ PUNTUAL DEL PGOU DE SANT PERE DE RIBES QUE AFECTA A L'UA-26 ROCAMAR, UA-10 MINIVILLES I AL SECTOR DE SÒL URBANITZABLE NO DELIMITAT "AUTODROM"



av. Roma, 252-254
08560 Manlleu
tel. 938 515 055

c. Correu, 2, P.1
08800 Vilanova i la Geltrú
tel. 938 115 115

c. Pamplona, 96, L.18
08018 Barcelona
tel. 933 568 160

c. Serrano, 93, P.3-E
28006 Madrid
tel. 915 159 432

info@lavola.com
www.lavola.com

